

令和7年度  
図書館要覧



鹿沼市立図書館

# 鹿 沼 市

概 要	面 積	人 口	世 帯 数	一 般 会 計 予 算
	490.64 k m <sup>2</sup>	90,061 人	37,090 世帯	433,600,000 千円

(令和7年4月1日現在)

## 鹿 沼 市 民 憲 章

美しい山や川にかこまれたさつきの花咲く鹿沼市は、恵まれた風土と伝統のもとに栄えてきた産業のまちです。わたくしたちは、このふるさとに誇りをもち、希望あふれるまちづくりをめざして、この憲章を定めます。

- 仕事に励み、健康で明るい家庭をつくれます。
- きまりを守り、思いやりのある住みよい社会をつくれます。
- 自然を愛し、文化のかおる豊かなまちをつくれます。

昭和55年8月1日制定

## 鹿沼市の位置・地勢・面積

鹿沼市は、面積が490.64平方キロメートルで、首都東京からおよそ100キロメートル、北関東の中央部に位置しています。

市役所の位置		栃木県 鹿沼市今宮町1688番地1		東 経	139度44分53秒		
				北 緯	36度33分49秒		
面 積		490.64平方キロメートル		海 抜	148.8メートル		
				東 西	32.97キロメートル		
地 域		経 度		南 北	28.17キロメートル		
				極 東	深 津	東 経	139度50分08秒
				極 西	上 粕 尾	東 経	139度28分02秒
				極 南	下 永 野	北 緯	36度27分29秒
				極 北	草 久	北 緯	36度42分43秒

栃木県の中では、県央西部にあり、圏域の北部は国際観光地の日光に隣接し、南東部には、東北縦貫自動車道鹿沼インターチェンジがあり、近接して北関東自動車道が走っています。

また、県都宇都宮市に隣接し、東北新幹線との連絡も容易な位置にあります。市内には、東武日光線とJR日光線が通り、いずれも、東京までの所要時間は約80分であり広域交通の要衝として、高い地理的優位性を有しています。

市内の約7割は森林で覆われており、西北部の奥深い山々を源として、大芦川、荒井川、粟野川、思川、永野川が、日光方面からは黒川が南流しています。

西北部の奥深い山々と、その山々を源流とする幾筋もの河川は、山と高原、清流と渓谷という特色ある美しい景観を成し、前日光県立自然公園を形成しています。

市街地は、鹿沼地域では黒川の河岸低地と東部高台に、粟野地域では思川と粟野川が合流する平地に形成されています。

## 鹿沼市の歴史

本市が、歴史上の記録に登場するのは、勝道上人の日光開山により大剣が峰（横根山）などが山岳信仰の場になってからとなります。

中世においては、日光山領として、この地域の村々が記録に現れました。

また、戦国時代には、壬生氏が本拠地を鹿沼に移しこの地を支配していましたが、豊臣秀吉の関東侵攻の際に、小田原城落城とともに壬生氏は滅亡し、鹿沼城は廃城となりました。

近世に入ると、日光に東照宮が造営されたことにより、鹿沼地域は日光西街道・例幣使街道の宿駅として生まれ変わり、町は商品流通の中心地として賑わいました。この頃、彫刻屋台が数多くつくられ、町人文化の繁栄がみられました。

粟野地域は、足尾銅山の開設に伴い、生産・生活物資輸送の中継地として賑わいました。

近代に入ると、鹿沼地域では木工業が盛んになり、日光線の開通や関東大震災、戦災復興などによる需要の増大により生産を伸ばし、「木工のまち」としての地位を確立しました。

昭和23年には、鹿沼町が市制を施行し、その後、昭和29年に1市7か村、昭和30年に2か村が合併し、粟野町も1町3か村が合併し、それぞれの行政区域を形成しました。

昭和46年4月には、両市町による鹿沼地区市町広域行政推進協議会を、次いで昭和47年4月には鹿沼地区広域行政事務組合を設立し、様々な交流と連携を図ってきました。

そして、平成18年1月1日に両市町が合併し、新しい鹿沼市が誕生しました。美しい自然環境と特色のある地域文化や産業など更に魅力を加え新たな歴史を刻みはじめました。

○鹿沼市公式ホームページより

## 目次

1	図書館の歩み	1
2	蔵書点数・貸出点数・貸出人数・登録人数の推移（年度別）	3
3	施設概要	4
4	図書館の運営方針	10
5	機構	11
6	当初予算	12
7	令和6年度 事業実績	13
	(1) 図書館協議会	13
	(2) 図書館（本館）事務・事業	13
	(3) 栗野館事務・事業	26
	(4) 東分館（ほんのす）事務・事業	35
8	雑誌・新聞	40
	(1) 令和7年度 収集予定雑誌一覧	40
	(2) 令和6年度 雑誌スポンサー一覧	45
	(3) 令和7年度 購入予定新聞一覧	46
9	所蔵統計	47
	(1) 所蔵資料	47
	(2) 令和6年度 年間受入数・除籍数	50
10	令和6年度 利用統計	51
	(1) 開館日数・入館者数	51
	(2) 登録者数	51
	(3) 貸出状況	51
	(4) 各種サービス	53
	(5) 最多貸出資料（1位～10位）	56
11	鹿沼市立図書館サービス指標	60

## 参考

鹿沼市立図書館条例 .....	61
鹿沼市立図書館条例施行規則 .....	64
鹿沼市立図書館資料のリサイクルに関する要綱 .....	82
鹿沼市立図書館雑誌スポンサー制度実施要綱 .....	84
利用案内 .....	87

## I 図書館の歩み

大正4年4月28日	鹿沼町立尋常小学校内に鹿沼町青年会付属図書館開館 (蔵書数2,934冊：大正11年末)
大正13年7月25日	青年会より鹿沼町へ運営が移管される
大正14年3月28日	公共図書館となる (蔵書数3,181冊：昭和13年度末)
昭和16年	青年学校として使用されることになり閉館
昭和24年9月6日	市制施行を記念し、再び開館 (蔵書数4,021冊：昭和25年度末)
昭和33年9月10日	市庁舎建設に伴い、旧市庁舎を図書館に転用・移転
昭和44年4月	市制施行20周年・明治100年記念事業として、中央公民館を 新築、3階に図書館を併設する
昭和45年4月1日	鹿沼市立図書館条例(昭和45年条例第12号)を制定
昭和51年6月	【栗野町】図書館創立
昭和61年3月27日	図書館協議会から独立した図書館の建設について報告書提出
昭和62年1月13日	図書館の建設用地取得
昭和62年7月3日	社会教育委員から建設に関する要望書提出
昭和62年7月17日	図書館基本構想設計を設計競技方式(設計コンペ)と決定 (審査委員10名委嘱、設計業者7者選定)
昭和62年9月16日	第1回鹿沼市立図書館基本構想設計競技審査委員会開催
昭和62年9月25日	第2回鹿沼市立図書館基本構想設計競技審査委員会開催 (図書館基本構想設計決定)
昭和63年6月25日	図書館建設工事着工
平成元年4月25日	図書館建設工事完成
平成元年8月15日	【栗野町】図書館建設工事着工
平成元年10月10日	図書館開館(市制施行40周年を記念して新築) コンピューターシステムを新たに導入
平成2年3月	【栗野町】図書館建設工事完成
平成2年10月1日	イメージキャラクターの名前を『さつきちゃん』に決定
平成2年11月	【栗野町】図書館開館
平成4年	故稲川武市長の遺族からの寄附により稲川文庫を中央公民館 内に開設
平成11年11月	中央公民館の稲川文庫を北犬飼出張所に移設
平成12年3月	南押原郷土児童館貸出文庫閉館(南押原郷土児童館閉館)
平成15年6月2日	図書館分館建設工事着工
平成15年7月24日	図書館分館の名称を『鹿沼市立図書館東分館』に決定
平成15年10月10日	図書館東分館の愛称を公募により『ほんのす』に決定
平成16年4月30日	図書館分館建設工事完成
平成16年7月6日	図書館東分館開館
平成18年1月1日	合併により栗野町立図書館が、鹿沼市立図書館栗野館となる
平成19年3月	「鹿沼市子どもの読書活動推進計画」を策定
平成23年4月	貸出点数を5点から10点に変更

平成 24 年 3 月	「第 2 次鹿沼市子どもの読書活動推進計画」を策定 赤ちゃんの駅を本館 2 階に設置
平成 24 年 8 月・9 月・12 月・翌 1 月	本館・東分館の平日の閉館時間を午後 7 時まで試行延長
平成 25 年 2 月	本のリサイクル市を開始
平成 25 年 4 月	本館、東分館の平日の閉館時間を午後 7 時までとする
平成 26 年 4 月	東分館に指定管理者制度を導入
平成 26 年 11 月	「ちいさな図書館」事業を開始
平成 27 年 5 月	本館屋根等大規模改修工事
平成 28 年度	赤ちゃんの駅を本館 1 階エントランスホールに移動
平成 28 年 7 月	本館駐車場の舗装工事
平成 28 年 12 月	赤ちゃんタイムの導入（本館 毎週土曜日 午後 2 時～4 時／粟野館 毎週土曜日 午前 10 時～12 時／東分館 毎週火・木曜日 午前 10 時～12 時）
平成 29 年 2 月	飲食スペースを設置（本館 2 階ホール内）
平成 29 年 3 月	「第 3 次鹿沼市子どもの読書活動推進計画」を策定
平成 29 年 7 月	貸出点数を 10 点から図書 15 冊・視聴覚資料 5 点に変更
平成 29 年 9 月	東分館でブック用カート 2 台を導入
平成 29 年 10 月	読書通帳を各小・中学校に配布開始
平成 31 年 4 月	本館でブック用カート 3 台を導入
令和元年 7 月 21 日	本館の赤ちゃんの駅をリニューアルして供用開始
令和元年 11 月	粟野館でブック用カート 1 台を配置（本館配置の 1 台を移管）
令和 2 年 4 月 11 日～5 月 11 日	新型コロナウイルス感染拡大防止措置のため全館休館
令和 2 年 11 月 25 日	くつろぎスペースの供用開始（本館 1 階エントランスホール）
令和 3 年 3 月	フリーWi-Fi の提供開始
令和 3 年 8 月	北犬飼コミュニティセンターの移転に伴い稲川文庫を閉架
令和 3 年 8 月 27 日～9 月 30 日	新型コロナウイルス感染拡大防止措置のため全館休館
令和 4 年 3 月	「第 4 次鹿沼市子どもの読書活動推進計画」を策定
令和 5 年 8 月 28 日～翌 3 月末	空調設備及び特定天井改修工事と LED 照明化工事のため本館が休館
令和 5 年 9 月 1 日～翌 3 月 19 日	本館の工事休館に伴い、鹿沼市民情報センター 3 階に臨時窓口を開設。予約資料貸出、返却等のサービスを提供
令和 6 年度	全館で照明を LED 化 〔公共施設照明 LED 化事業（環境課）で実施〕
令和 6 年 4 月	キッズスペースの供用開始（本館 2 階ホール） 赤ちゃんタイムの拡充（全館 開館日の全てで実施 午前 10 時 30 分～12 時 30 分、午後 2 時～4 時）
令和 6 年 11 月	フリーWi-Fi リニューアル
令和 7 年 10 月	東分館の休館日を原則毎週金曜日（休日の場合は、その前日）に変更

## 2 蔵書点数・貸出点数・貸出人数・登録人数の推移（年度別）

年度	蔵書点数	貸出点数	貸出点数累計	貸出人数	貸出人数累計	登録人数
平成元	151,551	158,843	158,843	74,234	74,234	19,753
2	168,982	264,000	422,843	84,655	158,889	19,758
3	180,872	263,001	685,844	83,677	242,566	25,223
4	184,741	270,810	956,654	22,026	264,592	27,969
5	176,375	292,836	1,249,490	95,765	360,357	30,879
6	191,306	290,650	1,540,140	91,219	451,576	31,694
7	203,644	294,542	1,834,682	91,121	542,697	33,883
8	211,889	305,774	2,140,456	94,110	636,807	37,030
9	210,711	309,368	2,449,824	93,731	730,538	27,781
10	222,832	339,986	2,789,810	103,272	833,810	31,250
11	233,855	338,620	3,128,430	102,950	936,760	30,772
12	237,203	327,404	3,455,834	99,450	1,036,210	32,856
13	251,142	332,482	3,788,316	102,981	1,139,191	34,880
14	258,801	343,312	4,131,628	106,640	1,245,831	37,321
15	278,483	357,734	4,489,362	108,646	1,354,477	39,451
16	292,303	374,078	4,863,440	114,425	1,468,902	41,763
17	384,186	422,428	5,285,868	134,934	1,603,836	47,467
18	391,557	438,751	5,724,619	132,828	1,736,664	50,023
19	395,771	411,588	6,136,207	129,969	1,866,633	51,992
20	401,974	443,420	6,579,627	136,491	2,003,124	46,941
21	411,316	462,060	7,041,687	145,692	2,148,816	45,088
22	416,151	455,869	7,497,556	149,645	2,298,461	46,824
23	424,284	500,183	7,997,739	137,769	2,436,230	48,009
24	431,792	494,570	8,492,309	135,459	2,571,689	49,394
25	439,106	486,975	8,979,284	133,598	2,705,287	50,553
26	446,834	476,739	9,456,023	131,240	2,836,527	52,227
27	452,140	489,441	9,945,464	141,059	2,977,586	44,403
28	458,018	490,222	10,435,686	143,742	3,121,328	37,116
29	456,827	504,592	10,940,278	141,818	3,263,146	38,623
30	456,432	520,395	11,460,673	147,241	3,410,387	40,238
令和元	459,867	502,503	11,963,176	143,673	3,554,060	41,655
2	458,699	419,418	12,382,594	123,519	3,677,579	41,592
3	460,705	449,492	12,832,086	134,841	3,812,420	42,139
4	462,612	489,370	13,321,456	146,859	3,959,279	42,807
5	457,523	439,874	13,761,330	133,534	4,092,813	43,910
6	461,247	474,884	14,236,214	144,978	4,237,791	45,020

※ 累計は平成元年度から

### 3 施設概要

#### (1) 鹿沼市立図書館 (本館)

所在地 〒322-0031 鹿沼市睦町 287 番地 14

電話 0289 (64) 9523

F A X 0289 (63) 1660

学習席 54 席

駐車台数 62 台

敷地面積 6,894.28 m<sup>2</sup>

構造 鉄筋コンクリート造 2 階建て (一部地下 1 階)

延床面積 2,788.69 m<sup>2</sup>

《1 階》 1,828.97 m<sup>2</sup>

一般書架:774.30 児童書架:238.79 ベリーちゃんルーム:25.59 展示スペース:96.00  
レファレンス・郷土資料:167.49 新聞雑誌コーナー:98.49 対面朗読室:17.76 受付  
カウンター:44.50 貸出事務室:16.50 エントランスホール:106.75 風除室:14.73 書  
庫:82.32 車庫:50.40 便所:37.71 廊下:22.66 倉庫:12.21 階段:10.08 湯沸  
室:2.66 その他:10.03

《2 階》 925.44 m<sup>2</sup>

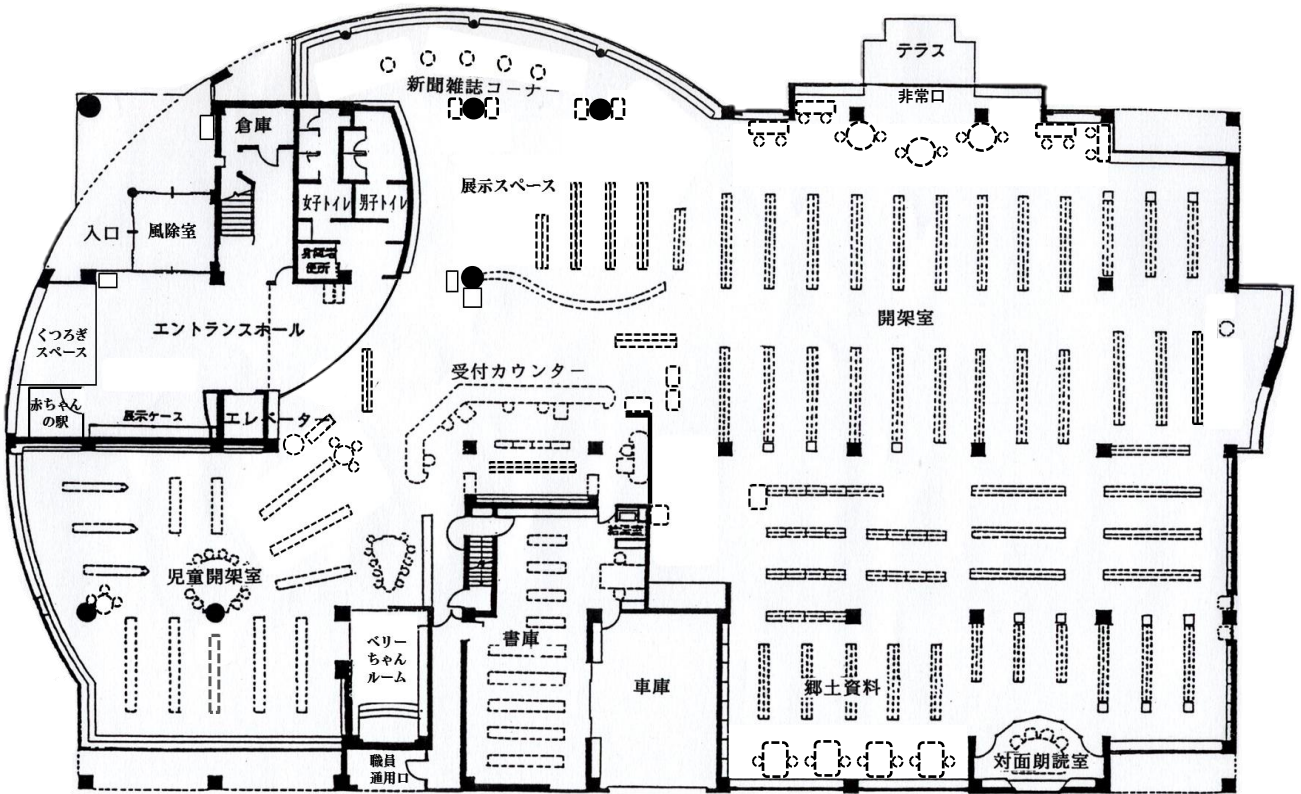
スタディ&リーディングルーム:70.98 視聴覚室:143.74 効果室:11.39 会議室:16.40  
事務・作業室:133.09 コンピューター室:10.70 救護室:13.92 書庫:175.30 展示  
ホール:135.97 給湯室:4.46 ロッカー室:8.62 便所:30.12 廊下:8.65 倉庫:27.26  
階段:31.52 その他:103.32

《地下ポンプ室》 34.28 m<sup>2</sup>

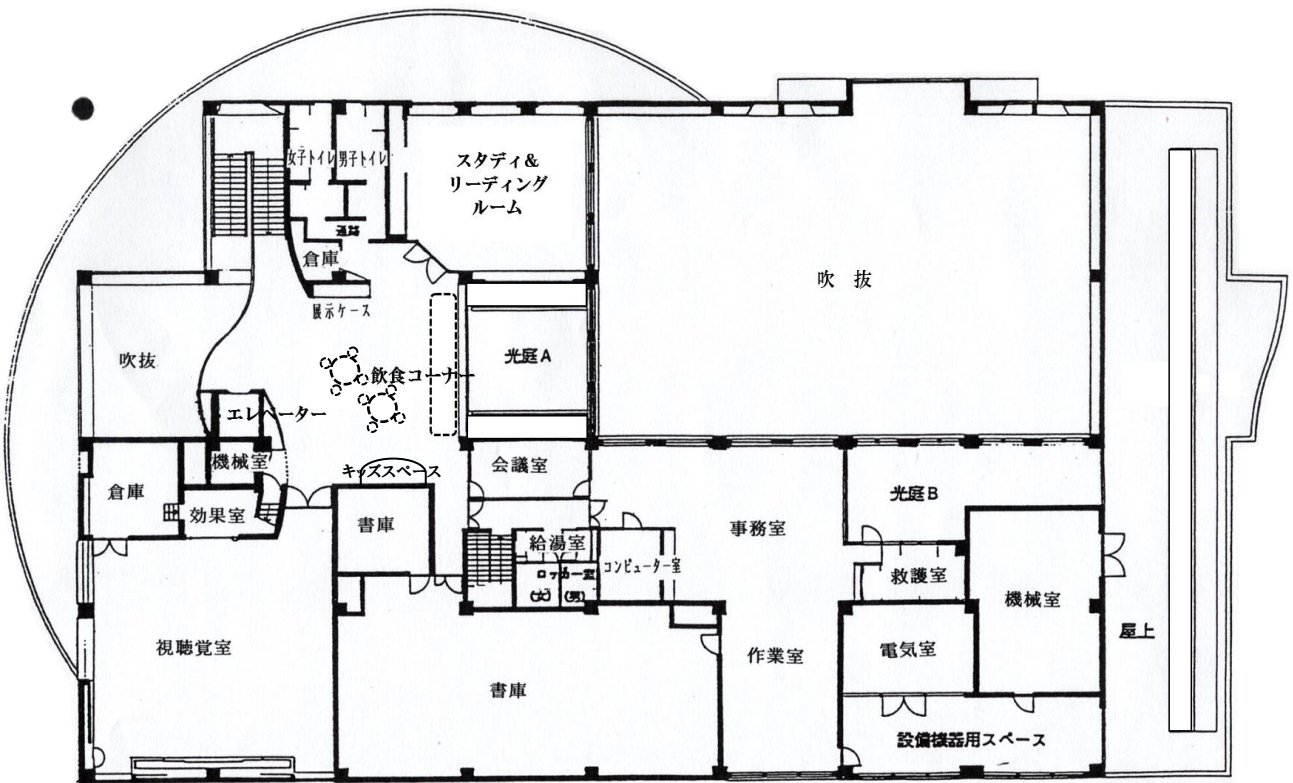
総工費 702,717,000 円

#### 施設案内図





1階平面図



2階平面図

## (2) 鹿沼市立図書館 栗野館

所在地 〒322-0305 鹿沼市口栗野 661 番地

電話 0289 (85) 2259

F A X 0289 (85) 3525

学習席 24 席 (2 階)

駐車台数 28 台

敷地面積 3,515.00 m<sup>2</sup>

構造 鉄筋コンクリート造 2 階建て (栗野歴史民俗資料館を併設)

延床面積 1,583.05 m<sup>2</sup> (栗野歴史民俗資料館：348.37 m<sup>2</sup>を含む)

《1 階》 990.95 m<sup>2</sup>

児童開架室：264.25

A V・新聞雑誌コーナー：43.75

閉架書庫：40.15

ホール：104.80

館長室・事務室：72.70

《2 階》 592.10 m<sup>2</sup>

一般開架室：342.00

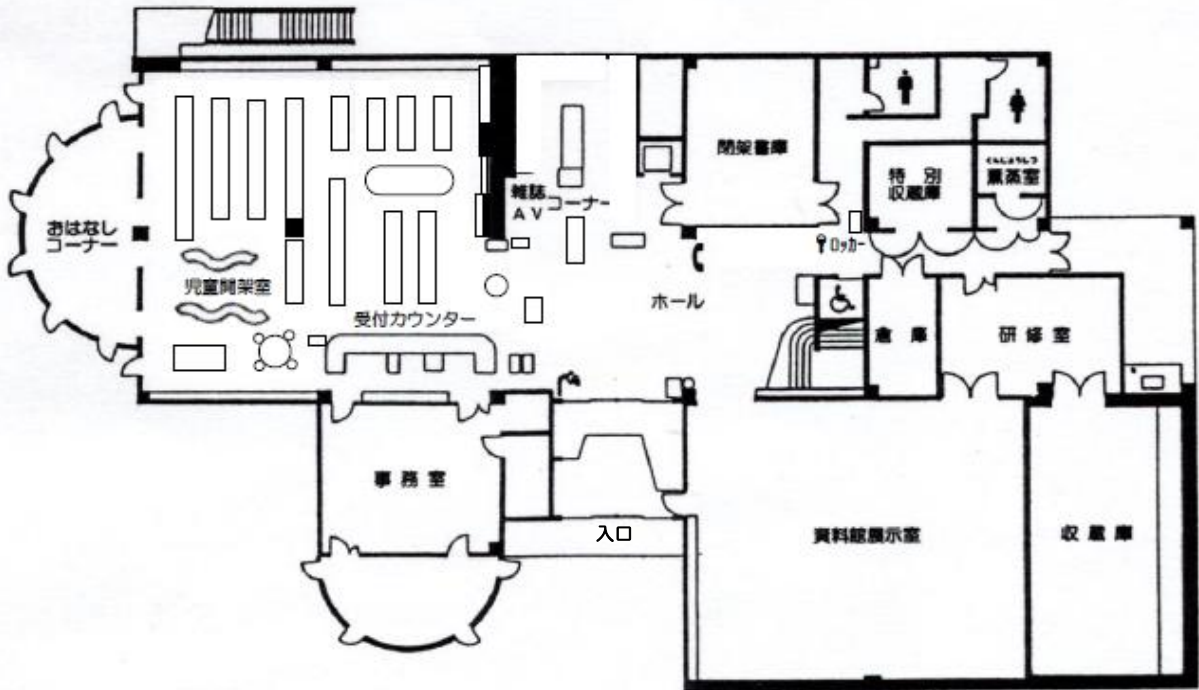
会議室兼視聴覚室：93.75

総工費 404,383,000 円 (本体工事 374,513 千円・附帯工事 29,870 千円)

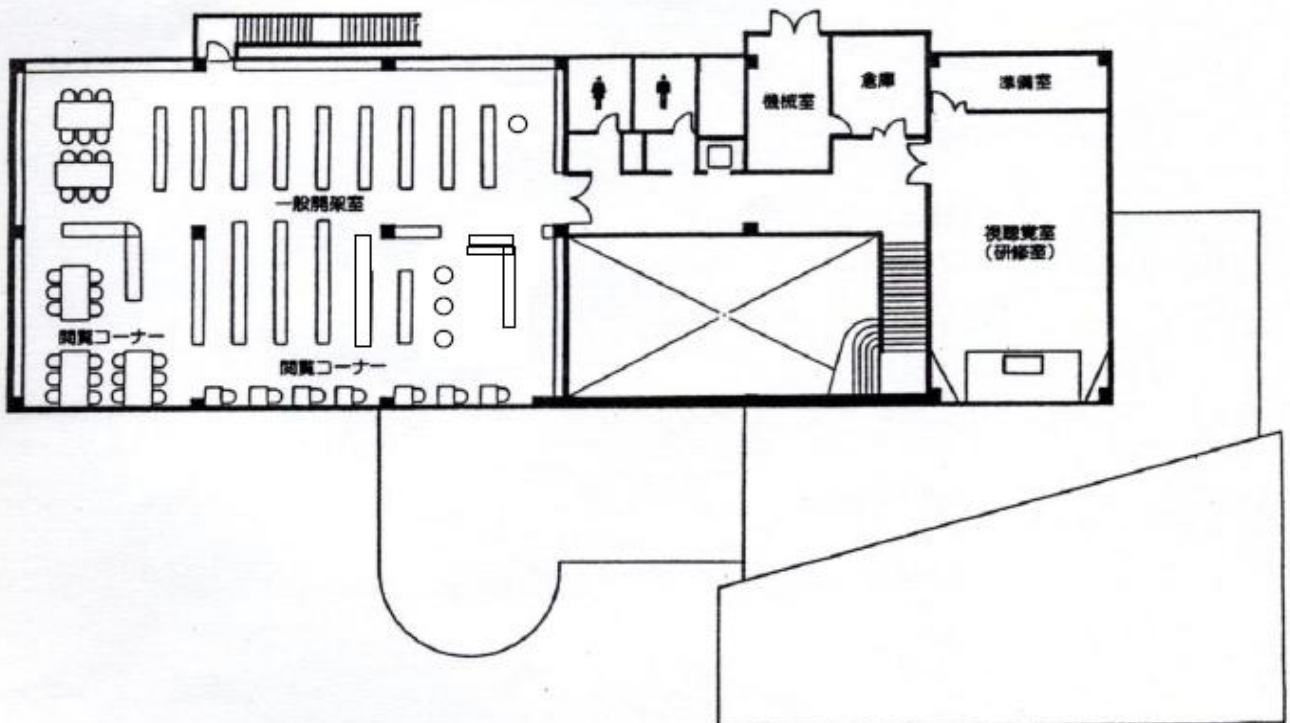
## 施設案内図



### 一階平面図



### 二階平面図



## (3) 鹿沼市立図書館 東分館

\* 愛称：ほんのす (本の巣)

所在地 〒322-0028 鹿沼市栄町3丁目40番地17

電話 0289 (63) 4646

F A X 0289 (63) 4946

学習席 20席

駐車台数 28台

敷地面積 2,363.82 m<sup>2</sup>

構造 鉄骨・木造平屋建て

延床面積 640.05 m<sup>2</sup>

開架室：379.50

おはなし室：34.02

事務・作業室：69.80

多目的室：72.76

倉庫：9.95

風除室：12.96

返却ポスト：2.97

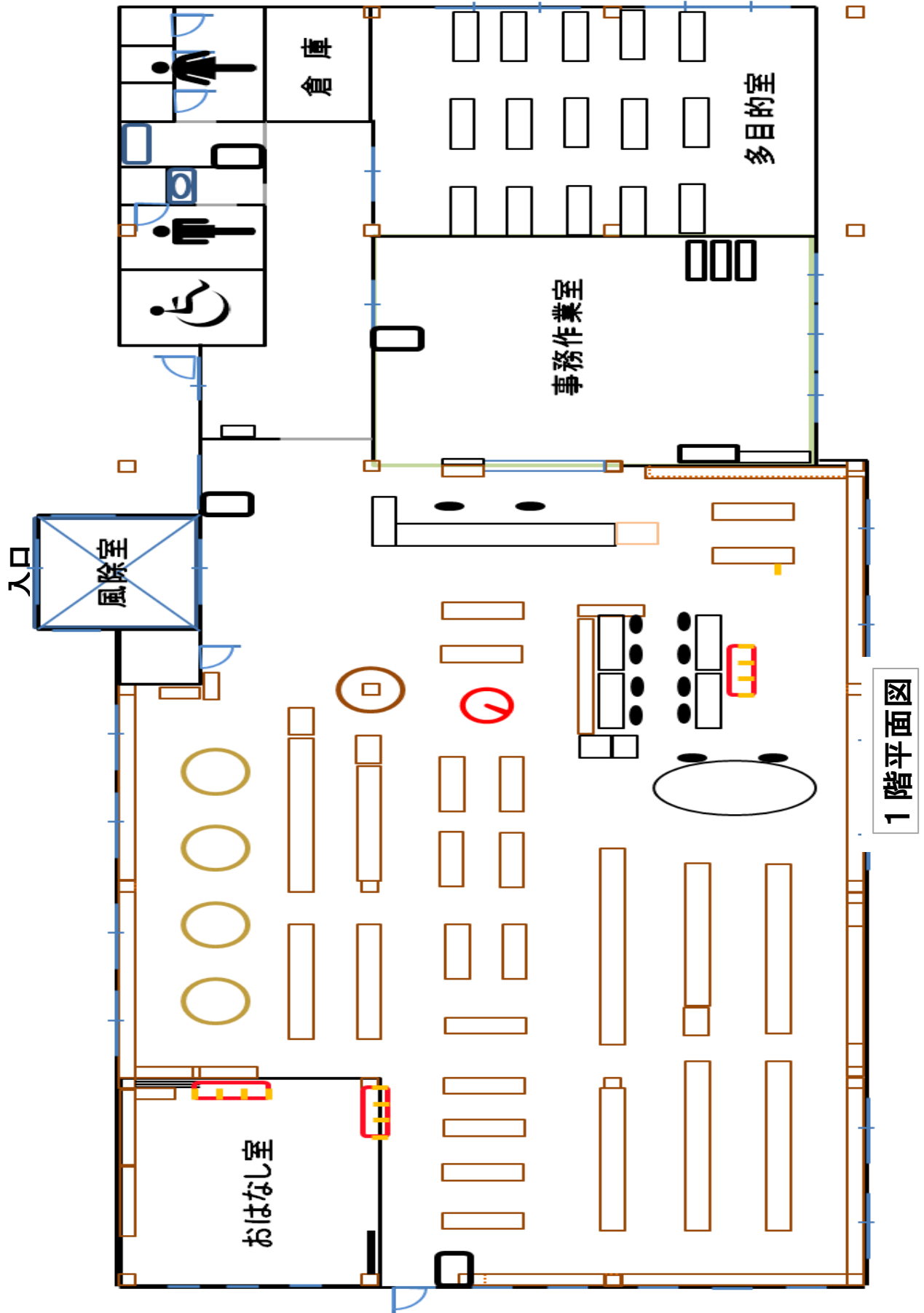
便所：35.95

通路 他：22.14

総工費 176,473,500円

## 施設案内図





## 4 図書館の運営方針

### [基本方針]

図書館は、基本的人権のひとつとして知る自由を持つ市民に、資料と施設を提供することを最も重要な任務としています。さらに生涯学習社会にあっては、図書館は市民の読書活動・学習活動を支援する身近な情報拠点として大きな役割を担っています。

そこで、その本来の機能をはたすため、資料の収集と整備を図り、市民の多様な要求に応えるとともに、文学講座等各種事業を展開し、市民が自ら学ぶ機会を提供します。

また、「鹿沼市子どもの読書活動推進計画」に基づき、次代を担う子どもたちが、読書を通して生きる力や喜びを身につけ、豊かな人間として成長していけるよう、家庭・学校・地域・ボランティアが連携、協力を図りながら子どもの読書活動を推進します。

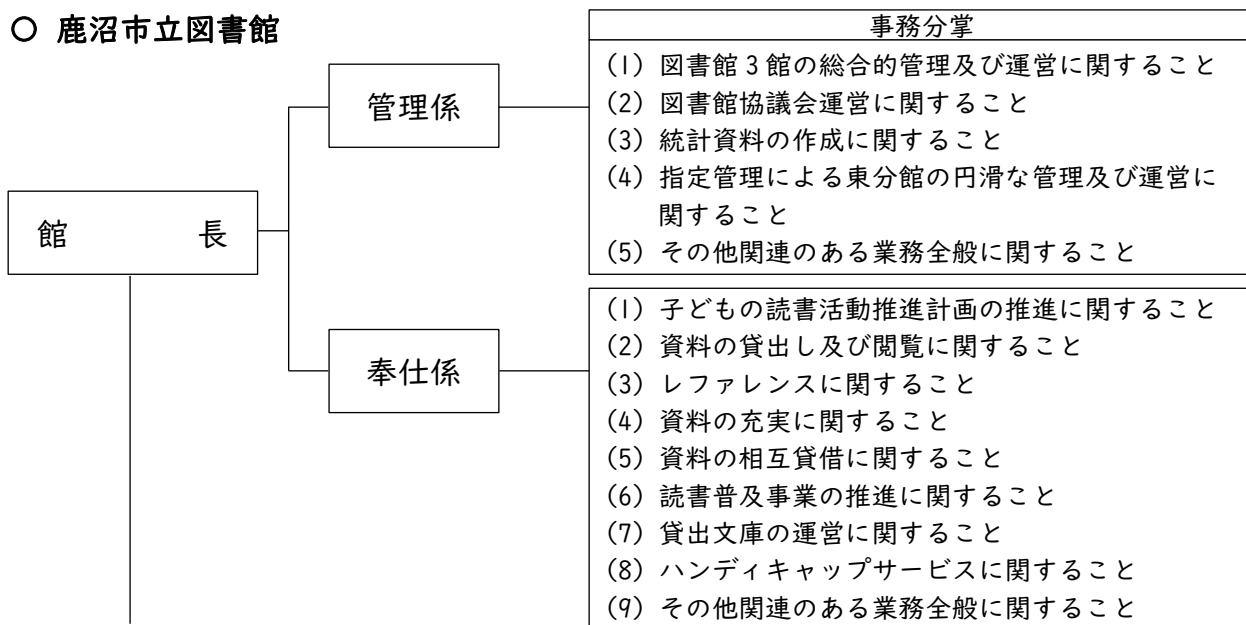
### [主な取組]

- ① 子どもの読書活動の充実 **重点取組**
  - ・ 「鹿沼市子どもの読書活動推進計画」に基づく子どもの読書活動を積極的に推進します。
  - ・ 学校図書館支援員との関係性を更に深め、児童・生徒の読書習慣の向上を図ります。
- ② 読書普及事業の推進
  - ・ 読むことが困難な方でも楽しんで読書ができるように「※LLブック」を導入し、読書のバリアフリー化を推進します。
  - ・ 読書離れを減らすための取組みの一つとして、年齢層に応じた事業を計画的に実施することで、図書館に足を運んでもらうきっかけを提供し、利用者増を目指します。
  - ・ 民間企業等からの支援や協力により、利用者の読書活動が普及・促進されていることから、今後もより多くの事業者からのサポートが得られるよう、積極的な推進を図ります。
- ③ 図書館資料と業務システムの充実
  - ・ 館ごとに異なるジャンルの資料を収集し、蔵書の充実を目指すとともに、リサイクル市での有償頒布や福祉施設への無償譲渡等、役割を終えた資料の有効な活用を推進します。
  - ・ 図書館専用ホームページに若年層向けの専用ページを設けるなど充実を図るとともに、タイムラグが発生することのないように、的確な情報発信に努めます。
- ④ 快適で親しまれる図書館の整備・充実
  - ・ 施設の計画的な整備・改修を行うことで、多くの利用者が快適で親しまれるための図書館を目指します。
  - ・ 「くつろぎスペース」「フリーWi-fi」「キッズスペース」「赤ちゃんの駅」等、市民の交流や様々な情報の発信・交換など、世代を超えたコミュニティの場、地域の核となる図書館を目指して、今後も可能な範囲で利用者ニーズに即した対応に努めます。

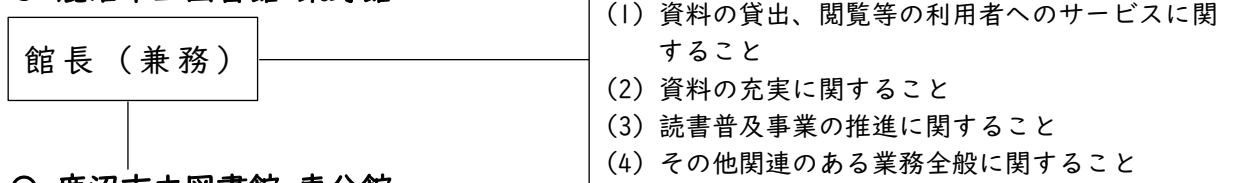
※LLブック… 知的障がいや学習障がいのある方などが読みやすいように、写真や絵、絵文字などを多用し、短い言葉などで構成された本。LLはスウェーデン語で Lättläst (レットラスト)「やさしく読みやすい」の意の略。

## 5 機構

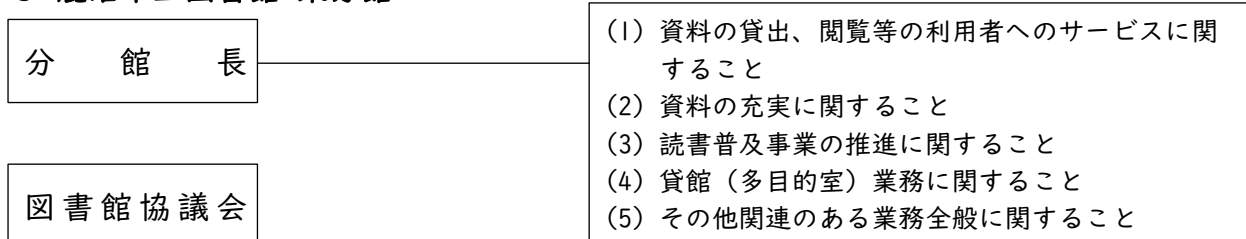
### ○ 鹿沼市立図書館



### ○ 鹿沼市立図書館 栗野館



### ○ 鹿沼市立図書館 東分館



### 図書館協議会

(12名)

#### 令和7年度 図書館協議会委員名簿

番号	役職名	氏名	選出母体等	所属等
1		三澤 雅子	市内小中学校長代表	北小学校
2		橋本 智	市内高等学校長代表	鹿沼南高等学校
3		小杉 佳恵	社会教育関係団体	KLV協会
4		光野 典子	社会教育関係団体	朗読グループいずみ
5	委員長	須田 陽子	社会教育関係団体	点訳グループ「桐」
6		中島 成子	社会教育関係団体	絵本とおはなしの会
7	副委員長	大音 由里	社会教育関係団体	おはなしと人形劇の“まざあぐうす”
8		高田 富士江	社会教育関係団体	河鹿の会
9		宮本 弘美	社会教育関係団体	おはなしボランティア“らっこくらぶ”
10		福田 純一	社会教育関係団体	鹿沼史談会
11		野中 幸子	公募	
12		大武 智子	公募	

## 6 当初予算

## (1) 事業別

(単位：千円)

事業名称等	令和7年度	令和6年度	令和5年度	令和4年度	令和3年度
図書館協議会委員報酬	219	219	219	219	219
図書館管理費	95,972	105,040	78,765	71,604	71,662
図書館資料充実費	22,413	22,471	22,471	22,471	22,471
うち 図書費	11,742	11,736	11,736	11,719	11,719
うち 新聞・雑誌費	2,933	2,864	2,864	2,798	2,776
うち 視聴覚資料費	1,900	1,700	1,700	1,700	1,700
うち 貸出文庫用図書費	951	990	990	990	990
うち その他の資料費	632	721	721	652	658
読書普及費	3,333	3,333	3,338	3,464	3,464
稲川文庫基金積立金	1	1	1	1	1
図書館費計	121,938	131,064	104,794	97,759	97,817

## (2) 科目別

(単位：千円)

科目名称	7年度	6年度	5年度	4年度	3年度	
報酬	非常勤職員報酬	219	219	219	219	219
	会計年度任用職員報酬	352	311	288	280	280
報償費	報償金	544	544	548	551	461
旅費	費用弁償	16	16	16	16	16
	普通旅費	0	0	0	0	17
需用費	消耗品費	16,626	16,644	16,634	16,658	16,605
	燃料費	181	183	193	151	132
	光熱水費	11,989	13,392	12,006	9,588	9,612
	修繕費	1,049	902	1,852	903	902
役務費	通信運搬費	802	845	826	826	826
	手数料	1,301	1,293	1,260	1,252	1,250
	火災保険料	0	0	0	107	105
委託料		47,552	53,764	49,056	49,423	49,489
使用料及び賃借料		38,275	39,919	18,867	14,756	14,892
備品購入費	庁用器具費	2,968	2,968	2,965	2,965	2,947
負担金、補助金及び交付金	負担金	63	63	63	63	63
積立金	稲川文庫基金積立金	1	1	1	1	1
合計		121,938	131,064	104,794	97,759	97,817

## 7 令和6年度 事業実績

### (1) 図書館協議会

会議の開催

期 日	名 称	内 容	出席者
令和6年5月15日	第1回 協議会	令和5年度事業報告・令和6年度事業計画他	11名
令和6年11月19日	第2回 協議会	令和6年度事業経過報告等	10名
令和7年1月28日	第3回 協議会	令和6年度事業経過報告等	10名

### (2) 図書館(本館) 事務・事業

ア 図書館資料の整備提供事業

事 業 名	事 業 内 容	
資料の収集・整備	所蔵資料	277,839点
	一般書	180,986冊
	児童書	76,737冊
	雑誌	9,818冊
	視聴覚資料	10,298点
	受入資料数	7,732点
	うち寄贈数	840点
図書等の貸出	貸出点数	251,401点
	貸出人数	82,684人
	新規登録者数	888人
	現在登録者総数	44,798人
ハンディキャップサービス	視覚障がい者への点字資料、音訳資料等の貸出	706点
レファレンスサービス	調査、照会に対するレファレンス及び読書案内	5,934件
相互貸借	貸出	1,600点
	借受	1,019点
その他の主なサービス	予約・リクエスト	36,714件
	図書館資料複写	1,850枚
	来館者用インターネット端末利用	254人

7 令和6年度 事業実績(2) 図書館(本館) 事務・事業

事業名	事業内容			
貸出文庫(館外奉仕)	鹿沼地域16施設を2グループに分け、Aグループ(偶数月)・Bグループ(奇数月)にそれぞれ隔月配本している。			
	貸出数	貸出人数	9,530人	
		貸出冊数	10,536冊	
	配本施設・配本数	1	板荷コミュニティセンター	B 480冊
		2	西大芦コミュニティセンター	B 480冊
		3	加蘇コミュニティセンター	B 510冊
		4	北犬飼コミュニティセンター	A 480冊
		5	南摩コミュニティセンター	B 510冊
		6	南押原コミュニティセンター	A 480冊
		7	菊沢コミュニティセンター	B 510冊
		8	東大芦コミュニティセンター	A 510冊
		9	北押原コミュニティセンター	A 480冊
		10	東部台コミュニティセンター	A 480冊
		11	南部地区会館	A 480冊
		12	アメニティホーム	B 480冊
		13	石川げんきくらぶ	A 270冊
		14	菊東なかよしクラブ	B 270冊
15		鹿沼市民文化センター	A 480冊	
16		学童クラブ宙(そら)	B 270冊	
配本数合計			7,170冊	

イ 読書啓発事業

(ア) 主催事業

期日	事業名	事業内容
通年	ハンディキャップサービス	視覚障がい者に、点訳資料、音訳資料等を貸し出した。 協力 点訳グループ「桐」 朗読グループいずみ 貸出点数 706点

期 日	事 業 名	事 業 内 容
毎週土曜日	おはなし会	絵本の読み聞かせ・紙芝居・手遊び・折り紙等を行った。 出 演 絵本とおはなしの会 参加者 (延)33回 488名
毎日	赤ちゃんタイム	午前10時～12時30分と午後2時～4時に、子ども連れの利用者が、他の利用者に気兼ねなく図書に親しんでもらえるための時間設定を行った。
毎月1回	ブックスタート	絵本を通して保護者とのふれあいの機会を作り、赤ちゃんの言葉と心の成長を助けるため、絵本を配布した。 協 力 おはなしボランティアらっこくらぶ 対 象 10か月児・保護者 (10か月児健診時に開催) 参加者 (延)498組 500人
毎月1回	貸出文庫(館外奉仕)	鹿沼地域16施設(コミュニティセンター等)を2グループに分け、Aグループ(偶数月)・Bグループ(奇数月)にそれぞれ巡回配本した。(隔月、児童書40冊・一般書40冊) 配本数合計 7,170冊 貸出人数 9,530人 貸出冊数 10,536冊 新規登録者 223人
隔 月	館報発行	鹿沼市立図書館報「かぬまのとしょかん」の発行 発行部数 毎回400部
年 5 回 (5月～12月)	本を読む子どもの集い	小学校1～4年生を対象に読書の楽しさ・素晴らしさを指導した。 指 導 河鹿の会 参加者 小学1・2年生 (延)5回 87名 小学3・4年生 (延)5回 44名
令和6年 6月1日 7月6日 11月16日 令和7年 1月18日	読み聞かせの会	民話・昔話の語り、絵本等の読み聞かせを行った。 出 演 朗読グループいずみ 鹿沼民話の会 対 象 幼児・児童・保護者 参加者 (延)47名

期 日	事 業 名	事 業 内 容
令和6年 6月15日 令和7年 3月16日	第96回・第98回 図書館寄席	寄席を開催し、その様子を録音して、視覚障がい者のための※DAISY資料を作成した。  出 演 宇都宮落語研究会 対 象 一般 参 加 者 (延)84名  ※DAISY…デイジー Digital Accessible Information Systemの略で、活字の読みが困難な人のために製作されるデジタル図書の国際標準規格
令和6年 6月16日～ 6月23日	ぬいぐるみのおとまり会	お気に入りのぬいぐるみをお預かりし、館内探索や本を読んでいる様子を撮影。撮影した写真とおすすめの本を提供した。  協 力 KLV協会 対 象 年中・小学生 参 加 者 10名
7月3日 10月9日 12月4日 令和7年 2月26日	赤ちゃんおはなし会	絵本の読み聞かせ・紙芝居・エプロンシアター等を行った。  出 演 絵本とおはなしの会 対 象 乳幼児・保護者 参 加 者 (延)78名
令和6年 7月26日 7月30日 8月1日 8月6日 8月9日	子ども司書講座	図書館の仕事を直接体験しながら、読書の楽しさを知り、本と人を結びつける手助けをするリーダーを目指す講座を開催した。  指 導 図書館職員 対 象 小学5・6年生 参 加 者 5名(延)15名
7月31日	わんこと読書	読書犬としての適性のある犬と子どもが一對になり、子どもが人の評価を受けない環境で本の読み聞かせを行った。  協 力 NPO法人とちぎアニマルセラピー協会 対 象 小学生 参 加 者 4名
8月2日	夏休み点字体験講座	点字を学ぶことにより、視覚障がい者への理解を深めた。  指 導 点訳グループ「桐」 対 象 小学生・保護者 参 加 者 14名

期 日	事 業 名	事 業 内 容
8月4日 12月15日 令和7年 3月9日	人形劇・パネルシアター	人形劇・エプロンシアター・パネルシアターを上演した。 出 演 おはなしと人形劇のまぎあぐうす 対 象 幼児・児童・保護者 参 加 者 (延)182名
8月7日	こわいおはなし会	こわいおはなしの読み聞かせを行った。 出 演 図書館職員 対 象 幼児・保護者 参 加 者 9組 22名
8月21日	さつきが丘小児童会 読み聞かせ	さつきが丘小児童会で読み聞かせを行った。 出 演 図書館職員 対 象 小学1~4年生・指導員 参 加 者 46名
8月29日	ダンボールクラフト をつくろう!	接着剤とクリップでダンボールを組み立て、 ASIMO・F-1カーなどを作った。 指 導 本田技研工業(株)栃木製作所社会推 進センター 対 象 小学生・保護者 参 加 者 45名
9月4日	KLV養成講座	KLV主催によるボランティア養成講座を開催し、 本の補修と分類についての実習を行った。 指 導 図書館職員 対 象 一般 参 加 者 7名
10月19日 10月20日	学びフェスティバル 雑誌付録抽選会	図書館で購入している雑誌の付録をプレゼントし た。1枚の利用者カードで1回10点借りるごとに 抽選券を渡し、館内に設置した抽選会場で抽選を 行った。 (かぬま学びフェスティバル共催) 配布抽選券 170枚
10月23日~ 10月25日	リサイクル資料(児 童書)の配布	市内小学校、保育園等、児童施設へ除籍児童書を無 料で配布した。 配布団体数 22団体 配布図書数 498冊
10月27日~ 11月9日	読書週間イベント	職員が作ったしおりを窓口で配布した。 配 布 物 しおり 約300枚

期 日	事 業 名	事 業 内 容
11月24日	文学講座	小川未明の名作『赤いろうそくと人魚』を、朗読と挿絵の投影、そして月琴の演奏で味わう講座を開催した。 出 演 阿部 早苗 氏(朗読) 永田 斉子 氏(月琴) 対 象 一般 参 加 者 44名
12月8日	KLV(カリブー)まつり	KLV主催によるおはなし会等を開催した。 対 象 幼児・児童・保護者 参 加 者 15名
令和7年 1月4日 1月5日	新年おみくじ	新年にあわせ、干支に因んだおすすり本のおみくじを実施した。 配 布 数 57枚
2月1日	高校生ビブリオバトル in 図書館	高校生がビブリオバトルを開催した。 (大会事務局として栃木県立鹿沼東高等学校と図書館の共催事業) 発表者(バトル) 6名 観 覧 者 36名
2月15日 2月16日	本のリサイクル市	除籍本・雑誌を有償で頒布した。 対 象 児童・一般 購入者数 190人 売上冊数 1,801冊 売上金額 130,400円
2月18日	リサイクル資料(一般書)の配布	市内福祉施設へ除籍本を無料で配布した。 配布団体数 21団体 配 布 数 672冊
3月23日	さつきの里むかしがたり	ふるさと鹿沼の町や村の昔話等の語りの会を開催した。 出 演 鹿沼民話の会 対 象 一般 参 加 者 45名

## (イ) メイン展示・読書感想画展

期 間	テ ー マ	内 容	展 示 数
令和6年 4月2日～ 6月16日		<b>お願いします！わたしたちを借りてください！</b> 一度も貸出のなかった本を展示・貸出した。	135冊 (貸出用 135)
6月21日～ 8月14日		<b>探してみよう、鹿沼の自然</b> 総合政策課と共同で自然に関連する本や昆虫標本等を展示・貸出した。クイズに参加した中学生以下の利用者に缶バッジ112枚プレゼントした。	102冊 (貸出用 102)
8月16日～ 10月14日		<b>あなたの食事、大丈夫？</b> 料理や食事に関する本を展示・貸出した。	115冊 (貸出用 114)
10月19日～ 12月18日		<b>本当に初めてでも簡単？作ってみませんかの本</b> 手芸や工作に関する本を展示・貸出した。	178冊 (貸出用 178)
12月20日～ 令和7年 2月19日		<b>寒い地域(国)の生きもの特集</b> 寒いところに暮らす動物に関する本を展示・貸出した。	131冊 (貸出用 125)
1月17日～ 2月19日		<b>読書感想画展</b> 読書啓発と豊かな心を育むため、感想画を募集し展示した。 鹿沼地域小学校1～6年生の作品	17校 239点
2月21日～ 4月16日		<b>鹿沼ゆかりの作品展</b> 鹿沼にゆかりのある作家や作品に関する本を展示・貸出した。	194冊 (貸出用 185)

## (ウ) 特設展示

期 間	テ ー マ	内 容
令和6年 3月5日～ 4月17日	もふもふライフ	犬や猫との生活に関する本の展示・貸出した。 (一般書86冊、児童書8冊)
4月2日～ 4月6日	オリジナル缶バッジ プレゼント	本館再開記念イベントとして、1回に10点以上借りたお子さんに、オリジナルイラストの缶バッジが入ったガチャガチャをひいてもらった。 (配布数82個)

期 間	テ ー マ	内 容
4月2日～ 4月17日	本の無料リサイクル市	本館再開記念イベントとして、廃棄予定の除籍本を並べ、来館者に無料で持って帰ってもらった。 (準備数約 3,000 冊)
4月2日～ 4月25日	鹿沼市内福祉団体による物販	本館再開記念イベントとして、福祉団体による野菜やパンなどの物販を行った。
4月2日～ 令和7年 3月20日	鹿沼東高校生のおすすめ本のPOP展	鹿沼東高校の生徒が作成したPOPとおすすめ本を展示・貸出した。 (POP 20 枚、一般書 19 冊、児童書 1 冊)
令和6年 4月2日～ 5月31日	鹿沼市観光PR	本館再開記念イベントとして、入口ロビーにモニターを置き、鹿沼市のPR映像(観光交流課作成)を投影した。
4月2日～ 10月19日	R5年度読書コンシェルジュの活動	県の高中生読書コンシェルジュの令和5年度活動報告と、作成したおすすめ本のPOPを展示した。 (POP 28 枚)
4月19日～ 5月15日	追悼 さとうわきこさん	令和6年3月28日に89歳で亡くなったさとうわきこさんの作品を集め、展示・貸出した。 (一般書 1 冊、児童書 42 冊)
4月23日～ 5月12日	かえる組 2023 年度 活動報告展	地域活動に取り組む在学の高校生が「鹿沼をかえる」「自分をかえる」を合言葉に、自主的な地域活動に取り組む「かえる組」の展示をした。 [「鹿沼かえる組」事業 受入企画]
4月23日～ 5月12日	おすすめ本を読んで みよう!	子どもの読書週間に合わせ、昨年度こいのぼりのウロコに書いてもらったおすすめ本・好きな本を含む人気の本を集めて貸出した。 (児童書 100 冊)
5月17日～ 6月16日	追悼 星野富弘さん	令和6年4月28日に78歳で亡くなった星野富弘さんの著作を集め、展示・貸出した。 (一般書 18 冊、児童 3 冊)
6月4日～ 6月30日	男女共同参画社会の本	人権推進課と共同で、男女共同参画についての啓発パンフレットやポスターを掲示し、女性のキャリア教育に関連した図書を展示した。 (一般書 40 冊)
6月20日～ 8月31日	課題図書	児童新着図書コーナーに課題図書を設置した。 (一般書 2 冊、児童書 30 冊)

期 間	テ ー マ	内 容
7月9日～ 8月7日	こわいおはなし	涼しくなれるこわいおはなしの本を展示した。 8月7日開催「こわいおはなし会」タイアップ企画 (児童書 27 冊)
7月19日～ 8月25日	戦争・平和のとびら	日本や海外の戦争や平和について書かれた本を展示した。 (一般書 48 冊、児童書 67 冊)
7月19日～ 8月31日	夏のおすすめ本	夏休みを楽しむ本・自由研究・工作等に役立つ本を集め、展示した。 (児童書 130 冊)
7月26日～ 11月20日	シウマイのまち鹿沼 ～わがまちが生んだ偉人 野並茂吉氏～	営業戦略課事業としてシウマイに関する本や野並茂吉氏についての資料を展示した。 (一般書 10 冊)
8月3日～ 8月16日	人権パネル展	人権啓発パネルや標語入賞作品を展示した。 [人権推進課事業 受入企画]
9月3日～ 10月25日	ハロウィンの本	ハロウィンに合わせ、関連する本を集めて展示した。 (一般書 15 冊、児童書 65 冊)
9月20日～ 10月14日	9月は認知症月間です	高齢福祉課と共同で、認知症月間に合わせ、認知症に関するパネルなどを掲示し、関連する本を集めて展示した。 (一般書 41 冊、児童書 4 冊)
10月19日～ 11月20日	食べる+作る。 いちご特集	栽培方法、お菓子のレシピ、物語、絵本等、いちごに関する本を集めて展示した。 (一般書 57 冊、児童書 58 冊)
10月26日	ハロウィンくじ引き	ハロウィンにあわせ、1人10点以上借りたら1回、箱の中からくじ付きプレゼントを引いてもらった。 (参加者 41 名)
10月27日～ 11月9日	読書週間イベント	寄贈されたしおりや、職場体験の中学生と職員が作ったしおりを配布した。
11月1日～ 12月1日	ARTにふれてみよう	AWANO ART FESTIVAL 2024 に合わせ、ARTに関する本を集め、展示・貸出した。 (一般書 70 冊、児童書 20 冊)

期 間	テ ー マ	内 容
11月1日～ 12月8日	追悼 せなけいこさん	令和6年10月23日に92歳で亡くなったせなけいこさんの作品を集め、展示・貸出した。 (一般書3冊、児童書87冊)
11月8日～ 11月24日	パープルリボン期間	暴力防止のためのパープルリボン啓発活動の展示 [人権推進課事業 受入企画] (ツリー1本、メッセージカード46枚)
11月15日～ 12月25日	第22回 まちゼミに関する本	「鹿沼まちゼミ」の登録参加店の中から、関連する 図書の展示・貸出と、関連図書のリスト展示を行っ た。 (5テーマ 一般書49冊、児童書3冊)
11月22日～ 12月18日	追悼 谷川俊太郎さん	令和6年11月13日に92歳で亡くなった谷川俊太 郎さんの作品を集め、展示・貸出した。 (一般書58冊、児童書131冊)
11月22日～ 12月25日	クリスマスの本	クリスマスの絵本を児童の新着コーナーに移動し、 展示・貸出した。 (児童書358冊)
11月23日～ 12月17日	KLV展	図書館ボランティアKLV協会の活動について展 示した。 (パネル展示3枚ほか)
12月1日～ 12月25日	クリスマス・アドベン ドカレンダー	クリスマスまでのアドベントカレンダーを作成し た。箱の中に楽しめるしかけやおすすめの絵本を紹 介する豆本を展示した。 (豆本16冊、クイズカード4枚、名言2枚、仕掛け 2個 合計24個)
12月10日～ 令和7年 1月10日	巳年の本	干支の巳・蛇が出てくる本や年賀状に関する本を集 め、展示した。 (一般書38冊、児童書62冊)
12月12日～ 令和7年 3月31日	水樹涼子さんの本	「新『月王伝説』フェレウス篇」増刷記念に合わせ、 水樹さんの作品を集め、展示・貸出した。 (一般書冊22冊、児童書3冊)
12月18日～ 令和7年 3月20日	マイチャレンジ・イン ターンシップPO P展	マイチャレンジ・インターンシップで作成した POPを展示した。 (POP14枚)

期 間	テ ー マ	内 容
12月20日～ 令和7年 10月15日	司書の押し本	下野新聞掲載「図書館司書の押し本」の当館司書による記事を紹介し、その本を展示・貸出した。 (一般書7冊)
1月4日～ 1月7日	簡単干支工作	2025年の干支の巳を作れるよう、工作用紙を配布した。 (ピンク24匹、緑24匹、ベージュ24匹)
1月17日～ 2月19日	追悼 童門冬二さん	令和6年1月13日に96歳で亡くなった童門冬二さんの作品を集め、展示・貸出した。 (一般書73冊、児童書1冊)
1月25日	小学生向け認知症サ ポーター養成講座	地域包括支援センターの講座に合わせて、認知症に関する展示・貸出した。 (一般書冊6冊、児童書11冊)
1月25日～ 2月24日	追悼 いわむらかずおさん	令和6年12月19日に85歳で亡くなったいわむらかずおさんの作品を集め、展示・貸出した。 (一般書4冊、児童書66冊)
2月8日～ 3月2日	第16回 おひな様めぐり展	ひなまつりに関する本を集め、展示した。 (鹿沼市観光物産協会主催おひな様めぐり参加事業) (一般書47冊、児童書67冊)
3月4日～ 3月28日	入園・入学おめでと う!	新学期や学校に関する本を集め、展示した。 (一般書21冊、児童書39冊)
3月11日～ 4月16日	追悼 曾野綾子さん	令和7年2月28日に93歳で亡くなった曾野綾子さんの作品を集め、展示・貸出した。 (一般書109冊、児童書5冊)
3月22日～ 12月17日	かぬまの民話が動画 になりました	図書館ホームページ「デジタルアーカイブ」に公開した民話動画の切り絵原画を展示した。 (切り絵6枚)

## (エ) 児童室の体験コーナー

期 間	テ ー マ	内 容
令和6年 4月19日～ 5月12日	おかあさんにありがとう とつたえよう!	母の日にあわせ、メッセージカードを用意し、持って帰ってもらった。 (メッセージカード88枚)

期 間	テ ー マ	内 容
4月23日～ 5月12日	こいのぼりをかざろう！	子ども読書週間も兼ね、ウロコの形の紙におすすめ本・好きな本を書いてもらい、こいのぼりに貼った。また、こいのぼり鉛筆を配った。 (ウロコ記入70枚、鉛筆配布120本)
5月25日～ 6月16日	おとうさんにありがとう とつたえよう！	父の日にあわせ、メッセージカードを用意し、持って帰ってもらった。 (メッセージカード86枚)
6月21日～ 7月7日	たんざくにねがいごとを かいてかざろう！	七夕にあわせ、短冊を用意して願い事を書いてもらい、笹につるした。 (短冊230枚)

## (オ) 職場体験・視察・見学受入れ

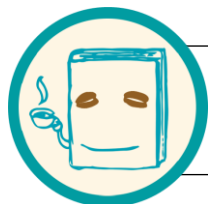
期 日	職 場 体 験 ・ 視 察 ・ 見 学 者 等			人 数
令和6年 6月11日	北小学校	2年生	生活科見学 引率4名	58名
6月26日～6月28日	東中学校	2年生	マイチャレンジ	2名
7月2日～7月5日	鹿沼商工高等学校	2年生	インターンシップ	2名
7月4日	南摩小学校	2年生	生活科見学 引率2名	19名
9月4日～9月6日	北押原中学校	2年生	マイチャレンジ	1名
9月4日～9月6日	南摩中学校	2年生	マイチャレンジ	1名
9月10日	菊沢東小学校	2年生	生活科見学 引率4名	44名
9月11日～9月13日	北中学校	2年生	マイチャレンジ	2名
9月20日	楡木小学校	2年生	生活科見学 引率2名	14名
10月8日～10月10日	北犬飼中学校	2年生	マイチャレンジ	3名
11月6日～11月8日	板荷中学校	2年生	マイチャレンジ	1名
11月7日	鹿沼幼稚園	年長	図書館見学 引率3名	33名
11月27日	菊沢西小学校	2年生	生活科見学 引率2名	13名
12月3日	板荷小学校	2年生	生活科見学 引率2名	7名
令和7年 2月7日	東小学校	4年生	施設見学 引率2名	33名
3月18日	ふじおかメソッド ひなた保育園	年長園児	施設見学 引率3名	16名
合計				249名

※ 施設見学等の人数は児童+引率の合計数

## (カ) ちいさな図書館

「ちいさな図書館」とは、本に触れる機会や本を通じた交流の促進を目的とした、市民に多様な読書空間を提供するサービス。

各加盟店には、オーナーおすすめの本を中心に、様々な本が用意されています。



## 利用ルール

1. お店の中で本を読んでください。(貸出は行っておりません。)
2. 本は丁寧に扱ってください。

## ちいさな図書館加盟店

令和7年4月1日現在

No.	加盟店名称	本のコンセプト(ガイドブックより抜粋)
1	Cafe' 饗茶庵本店	旅、ファッション、音楽、歴史、文化…様々なジャンルから選りすぐりの本を
2	Hanadokoro enn (ハナドコロエン)	花のある生活を提案しております。人と人、人と花の縁を大切にしています
3	Le Perican Rouge (ルペリカンルージュ)	ビストロ、フランス、料理、JAZZ
4	日光珈琲 朱雀	ひと・みせ・まち
5	鹿沼相互信用金庫仲町支店	気軽に読める雑誌類をロビーに備え置きして居ります
6	かぬま市民活動広場ふらっと	月替わりのオーナー制。毎月違うコンセプトでオーナーと本の魅力をお伝えします
7	日産プリンス栃木販売(株)	自動車関連の様々な本
8	川嶋歯科医院	絵本、児童書、とびだす絵本
9	神山園	茶道、能、雅楽など日本文化の本 絵本やマンガも
10	前日光つつじの湯交流館	お子様向けの絵本、栗野の自然や文化に関する本
11	まちの駅 新・鹿沼宿	ちょっと一息にページをめくり「なるほど」を感じられる本に出会えます
12	「趣味の駅」ギャラリー花咲	芸能関係・料理・茶の湯・生け花・生活を豊かにする本など
13	公文式上石川教室	「くもんの推薦図書一覧」より厳選 読者に未知の世界と様々な経験を与えてくれる本
14	司法書士 とちのき総合法務事務所	絵本・児童書 幼児から児童まで、幅広く対応できるよう、様々な書籍を用意しています
15	そらのたね	絵本や児童書など子どもの本がほとんどです 絵本の好きな方の居場所としてオープンしています

## (3) 栗野館事務・事業

## ア 図書館栗野館資料の整備・提供事業

事業名	事業内容				
資料の収集・整備	所蔵資料		95,475 点		
	一般書		51,506 冊		
	児童書		37,855 冊		
	雑誌		2,006 冊		
	視聴覚資料		4,108 点		
	受入資料数		2,666 点		
	うち寄贈数		190 点		
図書等の貸出	貸出点数		55,026 点		
	貸出人数		15,007 人		
	新規登録者数		68 人		
レファレンスサービス	市民の調査、照会に対するレファレンス及び読書案内		2,138 件		
相互貸借	貸出		385 点		
	借受		177 点		
その他の主なサービス	予約・リクエスト		2,030 件		
	図書館資料複写		105 枚		
	来館者用インターネット・データベース端末利用		17 人		
貸出文庫（館外奉仕）	栗野地域 11 施設を小学校グループ（A）と保育園・コミュニティセンター（B）の 2 グループに分け、各施設とも奇数月に巡回配本している。				
	貸出数	貸出人数		4,677 人	
		貸出冊数		14,033 冊	
	配本施設・配本数	1	栗野小学校	A	600 冊
		2	清洲第一小学校	A	600 冊
		3	清洲第二小学校	A	600 冊
		4	永野小学校	A	600 冊
		5	粕尾小学校	A	600 冊
		6	栗野保育園	B	600 冊
		7	清洲保育園	B	600 冊
		8	栗野コミュニティセンター	B	480 冊
		9	清洲コミュニティセンター	B	480 冊
		10	永野コミュニティセンター	B	480 冊
11		粕尾コミュニティセンター	B	480 冊	
配本数合計			6,120 冊		

## イ 読書啓発事業

## (ア) 主催事業

期 日	事 業 名	事 業 内 容
毎週土曜日	おはなし会	絵本の読み聞かせ・紙芝居・手遊び・折り紙・工作等を行った。「おはなしひろば」を偶数月に作成・配布した。 出 演 おはなしと人形劇のまざあくうす ノアの会 対 象 幼児・児童・保護者 参加者 (延)50回 410名
令和6年 8月3日 12月14日	夏休み人形劇 クリスマス人形劇	人形劇及びパネルシアターを上演し、子どもたちに物語の楽しさ、夢と感動を伝えた。 出 演 おはなしと人形劇のまざあくうす 対 象 幼児・児童・保護者 参加者 (延)70名
7月24日	夏のおはなし会	大型絵本やエプロンシアターなどを実施した。 出 演 おはなしボランティアらっこくらぶ 対 象 幼児・児童・保護者 参加者 14名
7月31日	絵手紙教室	野菜や花を描き、短い文章を添えて絵手紙を制作した。 指 導 川村 洋子 氏 対 象 児童・保護者 参加者 9名
8月1日	ネイチャー クラフト教室	木の実や端材を使って、壁掛けや置き物を制作した。 指 導 黒崎 通 氏 対 象 児童・保護者 参加者 19名
11月1日 ~11月10日	本と雑誌の ミニリサイクル市	読書週間に除籍本・雑誌を有償で頒布した。 対 象 一般 購入者 92名 販売冊数 517冊 売上金額 37,400円
11月23日	わんこと読書	読書犬と触れ合いながら、本の読み聞かせ体験をした。 協 力 NPO法人とちぎアニマルセラピー協会 対 象 年長児・児童・保護者 参加者 11名

期 日	事 業 名	事 業 内 容
12月1日	第97回 図書館寄席	寄席を開催し、その様子を録音して視覚障がい者のためのDAISY資料を作成した。 出 演 宇都宮落語研究会 対 象 一般 参 加 者 27名
12月4日	スマホ教室	スマートフォンの基本講座（インターネットの使い方・SNSの使い方）を実施した。 指 導 ドコモショップ鹿沼店 星野氏他5名 対 象 一般 参 加 者 11名
隔 月	館報発行	鹿沼市立図書館栗野館報「あわの館だより」の発行 発行部数 毎回400部
隔 月	貸出文庫 (館外奉仕)	栗野地域11施設を小学校グループ(A)と保育園・コミュニティセンター(B)の2グループに分け、保育園・小学校は児童書100冊、コミュニティセンターは児童書・一般書それぞれ40冊を各施設とも奇数月に配本した。 配本場所 保育園2か所 小学校5か所 コミュニティセンター4か所 配本数合計 6,120冊 貸出人数 4,677人(※推計) 貸出冊数 14,033冊 新規登録者 3人

## (イ) ホール等における企画展・読書感想画展

期 間	テ ー マ ・ 内 容	展示・貸出冊数
令和6年 3月22日 ～5月15日	<b>はるたび展</b> 旅に関する本の展示。	96冊 (一般書88冊) (児童書8冊)
4月27日 ～5月17日	<b>「こいのぼりをかざろう!!」</b> うろこ型の色紙におすすめの本を書いて、こいのぼりを飾った。	参加者24名
5月17日 ～7月17日	<b>雑貨と緑とインテリア</b> インテリアや雑貨、緑のある暮らしを楽しむ本を展示。	97冊 (一般書97冊)

期 間	テ ー マ ・ 内 容	展示・貸出冊数
7月19日 ～9月18日	<b>夏をゆかいにする本</b> 季節の料理・健康・暮らし・気晴らしになる本を展示。	100冊 (一般書76冊) (児童書24冊)
7月24日 ～8月12日	<b>七夕飾りにご参加ください</b> 旧暦の七夕に合わせて来館者に願い事を書いた短冊を笹に飾ってもらった。	75名
8月3日 ～8月25日	<b>ガチャ①</b> ガチャ[子ども]とクジ[一般]で本を借りてもらうイベントを実施。(子どもには蝶のシールをプレゼント)	101冊 (一般書50冊) (児童書51冊)
9月20日 ～11月20日	<b>アート展</b> 美術系の本を展示。	70冊 (一般書 70冊)
10月26日 ～10月27日	<b>ハロウィンイベント『アップルポピング』</b> 本を3冊以上借りた子どもを対象に、折り紙のリング釣りと特製ブローチをプレゼント。	24名
11月22日 ～1月31日	<b>栗野館にある様々な受賞作品 (PART⑤)</b> 栗野館にある受賞作品を展示。	125冊 (一般書125冊)
12月1日 ～12月25日	<b>クリスマスアドベントカレンダー</b> アドベントカレンダーを作成。箱の中にオーナメントのプレゼントやおすすめの絵本を展示した。	
12月14日 ～12月25日	<b>クリスマスツリーを飾ろう!</b> 来館者にツリー飾りを楽しんでもらった。	
令和7年 1月4日 ～2月2日	<b>「栗野館・開運おみくじ」</b> 本を3冊以上借りた方に「絵本おみくじ」か「小説おみくじ」を引いてもらった。	おとな用140個 子ども用144個 (内 猫みくじ各12個)
1月17日 ～2月19日	<b>読書感想画展</b> 読書啓発と豊かな心を育むため、感想画を募集し展示した。栗野地域小学校 1～6年生の作品。	3校 79点
1月17日 ～3月20日	<b>YA書架の人(h i t o) 関連本</b> YAコーナーの人に関連する本を展示した。	66冊 (児童書66冊)
3月22日 ～5月14日	<b>メイ・フラワー&amp;森c a f e展</b> 北欧関係の本とグリーン・c a f e系の本を展示。	69冊 (一般書46冊) (児童書21冊) (雑誌2冊)

期 間	テ ー マ ・ 内 容	展示・貸出冊数
3月22日 ～5月14日	<b>ガチャ②</b> 「メイ・フラワー&森c a f e展」期間中に「蝶」「花」等のシールを入れたガチャを設置。	黄色 36 個、青色 20 個、水色 20 個。

## (ウ) ミニ企画展・常設展

期 間	テ ー マ ・ 内 容	展示・貸出冊数
令和6年 3月22日～5月15日	<b>気を付けて!!虫・病気</b> 季節の展示「はるたび」に合わせて、病気やケガ・害虫に関する本を展示。	20 冊 (うち児童書 18 冊)
4月2日～4月29日	<b>SAKURA展</b> 桜に関する写真集や絵本などの展示。	28 冊 (うち児童書 15 冊)
4月6日～6月16日	<b>『実は貸し出しゼロです』展</b> 令和6年3月31日までの貸出回数がゼロの一般小説を展示。 (30冊が1回以上貸出されました)	67 冊 (うち児童書 0 冊)
4月12日～6月30日	<b>はんなり着物展</b> 着物・和服・和小物について書かれた本の展示。	46 冊 (うち児童書 0 冊)
4月19日～5月31日	<b>さとうわきこさんを偲んで</b> 絵本作家さとうわきこさんの絵本を展示。	17 冊 (うち児童書 17 冊)
4月19日～5月19日	<b>追悼「宗田理さん展」</b> 宗田理さんの「ぼくら」「悪ガキ7」シリーズを展示。	17 冊 (うち児童書 0 冊)
5月1日～7月30日	<b>たまには新書、文庫はいかがですか?</b> 気軽に持ち運べる文庫、新書の展示。	98 冊 (うち児童書 0 冊)
5月19日～6月30日	<b>星野富弘さんを偲んで</b> 星野富弘さんの本の展示。	12 冊 (うち児童書 5 冊)
6月1日～6月30日	<b>【嘉祥の日】展</b> 6月16日の和菓子の日に合わせて、和菓子に関する書籍の展示。	47 冊 (うち児童書 12 冊)
6月8日～7月31日	<b>「貸出ゼロの絵本たち」</b> 貸出ゼロの絵本の展示。	68 冊 (うち児童書 68 冊)

期 間	テ ー マ ・ 内 容	展 示 ・ 貸 出 冊 数
7月2日～8月31日	<b>2024年映画・ドラマ化の原作小説展</b> 映画やドラマ化された小説を展示。	29冊 (うち児童書0冊)
7月4日～8月31日	<b>涼とカレー展</b> 冷たい食べ物や飲み物&食欲が湧くカレーやインド料理の本を展示。	44冊 (うち児童書0冊)
7月5日～8月31日	<b>怪談展</b> 怪談・実話系・ホラー小説等、怖い本を展示。	77冊 (うち児童書0冊)
7月16日～8月31日	<b>『戦争を語り継ぐ』展</b> 戦争に関する本の展示。	42冊 (うち児童書42冊)
7月20日～8月31日	<b>夏っっおすすめの本</b> 夏におすすめの児童書を展示。	133冊 (うち児童書133冊)
8月11日～10月31日	<b>ちょっと昔の小説と小説以外の文庫たち</b> 読み忘れていた昔の文庫や、小説以外の文庫の展示。	110冊 (うち児童書0冊)
8月11日～10月27日	<b>秋ですね!</b> 秋に読みたい本を選んで展示。	79冊 (うち児童書79冊)
8月25日～9月15日	<b>防災の日展</b> 大人・子どもの防災に関する本の展示。	46冊 (うち児童書14冊)
8月27日～9月15日	<b>夏ガチャ絵本(こんなの入っていました)展</b> 夏ガチャクジ展で使用した本の展示。 (コドモ ver)	51冊 (うち児童書51冊)
8月27日～9月15日	<b>夏クジ本(こんなの入っていました)展</b> 夏ガチャクジ展で使用した本の展示。 (オトナ ver)	50冊 (うち児童書0冊)
9月3日～9月29日	<b>おじいちゃん おばあちゃんが主役の本展</b> 高齢者が主役の小説や本の展示。	62点 (うち児童書0冊)
9月12日～10月27日	<b>北中マイチャレおすすめ本</b> マイチャレンジの北中学生が選んだおすすめの本を展示。	3点 (うち児童書3冊)
9月25日～10月31日	<b>HAPPY HALLOWEEN展</b> ハロウィンに関する本の展示。	57冊 (うち児童書49冊)

期 間	テ ー マ ・ 内 容	展示・貸出冊数
10月12日～10月27日	<b>労働に関する本、集めました</b> 仕事、職場等に関連する本を展示。	38冊 (うち児童書 0冊)
10月14日～12月28日	<b>キニナルA壁展</b> A壁(日本文学)の気になりそうな図書を選んで展示。	42冊 (うち児童書0冊)
10月17日～11月30日	<b>中川李枝子さんを偲んで</b> 中川李枝子さんの人気本を展示。	22冊 (うち児童書 22冊)
11月1日～11月30日	<b>せなけいこさんを偲んで</b> せなけいこさんの人気本を展示。	55冊 (うち児童書 55冊)
11月14日～12月28日	<b>栗野中マイチャレおすすめ本</b> マイチャレンジの栗野中学生が選んだおすすめの本を展示。	1冊 (うち児童書 1冊)
12月1日～12月28日	<b>クリスマスアドベント 2024</b> クリスマスアドベントカレンダーに合わせて絵本やサンタの本等を展示した。	56冊 (うち児童書 53冊)
12月1日～12月28日	<b>年末お掃除&amp;準備の本</b> 年末お掃除や準備に関する本の展示。	54冊 (うち児童書 0冊)
12月1日～1月31日	<b>利用者様オススメの本</b> 利用者の方からオススメいただいた本の展示。	69冊 (うち児童書 0冊)
令和7年 1月7日～2月28日	<b>水樹涼子先生の本</b> 郷土出身の作家、水樹涼子先生の本を展示。	9冊 (うち児童書 3冊)
1月10日～3月31日	<b>新生活展</b> 新生活へ向けての準備や一人暮らしに必要なものが載った本の展示。	10冊 (うち児童書 3冊)
1月15日～2月28日	<b>猫展</b> 2月22日の猫の日に合わせ、猫に関する本の展示。	54冊 (うち児童書 34冊)
1月26日～3月31日	<b>いわむらかずおさんを偲んで</b> いわむらかずおさんの本の展示	32冊 (うち児童書 32冊)

期 間	テ ー マ ・ 内 容	展 示 ・ 貸 出 冊 数
1月26日～4月30日	<b>最近の受賞作品</b> 最近の受賞作品の展示	83冊 (うち児童書 0冊)
1月28日～4月30日	<b>たまにはエッセイ (PART/3)</b> 小説ではなく、「エッセイ」を展示。	86冊 (うち児童書 0冊)
2月20日～4月12日	<b>本館貸出文庫から貰った本 (2～3月)</b> 貸出文庫の巡回後に収蔵となった本を展示した。	49冊 (うち児童書 0冊)
3月1日～6月1日	<b>今度は!!「C壁D壁のキニナル本」展</b> C・D壁の外国小説やエッセイなどキニナル本に、内容説明文を貼って展示した。	55冊 (うち児童書 0冊)
3月6日～4月16日	<b>曾野綾子さんを偲んで</b> 曾野綾子さんのエッセイや小説の展示。	54冊 (うち児童書 0冊)
令和6年4月1日 ～令和7年3月31日	<b>常設展「栗野館家読」</b> *7月入替 本館ウチドク3期に、栗野館独自のウチドク本を入れて児童室に展示。	80冊 (うち児童書 75冊)
令和6年4月1日 ～令和7年3月31日	<b>常設展「読み聞かせにオススメな絵本」2024</b> *半年毎に入替 低学年向けを中心に、読み聞かせて使える絵本を展示。	69冊 (うち児童書 69冊)
令和6年4月1日 ～令和7年3月31日	<b>常設展「一般書おすすめ」</b> *季節入替 趣味や実用、気軽に楽しめる本などを展示。	235冊 (うち児童書 0冊)
令和6年4月1日 ～令和7年3月31日	<b>常設展「読み忘れていませんか」</b> *各月入替 小説を中心に展示	1,213冊 (うち児童書 0冊)
令和6年4月1日 ～令和7年3月31日	<b>常設展「心と身体元気に」</b> *各月入替 日常での気づき・家事・健康・ファッションなどの本を幅広く展示。	612冊 (うち児童書 0冊)

## (エ) その他の展示受入

期 間	テ ー マ ・ 内 容
令和6年 11月22日～11月29日	税に関する絵はがきコンクール作品展 (主催 公益社団法人鹿沼日光法人会) 児童が税について学び、それを絵にした作品の展示 15点

## (オ) 職場体験・見学受入れ

期 日	職 場 体 験 ・ 見 学 者 等			人 数
令和6年 7月9日	清洲第一小学校	1・2年生	生活科見学	11名
7月11日	清洲第二小学校	1年生	生活科見学	8名
9月11日～9月13日	北中学校	2年生	マイチャレンジ	2名
11月13日～11月15日	栗野中学校	2年生	マイチャレンジ	1名
11月22日	栗野小学校	2年生	生活科見学	12名
合計				34名

## (カ) 入館者

図 書 館 栗 野 館	内 歴 史 民 俗 資 料 館 ( 併 設 )
22,452人	2,401人

## (4) 東分館 (ほんのす) 事務・事業

## ア 図書館東分館資料の整備・提供事業

事業名	事業内容	内容
資料の収集・整備	所蔵資料	87,933 点
	一般書	46,151 冊
	児童書	36,467 冊
	雑誌	2,362 冊
	視聴覚資料	2,953 点
	受入資料数	3,504 点
	うち寄贈数	278 点
図書等の貸出	貸出点数	157,921 点
	貸出人数	37,757 人
	新規登録者数	380 人
レファレンスサービス	市民の調査、照会に対するレファレンス及び読書案内	4,256 件
相互貸借	貸出	616 件
	借受	863 件
その他の主なサービス	予約・リクエスト	4,349 件
	図書館資料複写	263 枚
	来館者用インターネット端末利用	106 人

## イ 読書啓発事業

## (ア) 主催事業

期 日	事業名	事業内容
通 年 (年間 15 回)	ほんのすおはなし会	<p>「ほんのすおはなし会」で、絵本の読み聞かせ、パネルシアター、エプロンシアター、民話語り、手遊び等を行った。</p> <p>指 導 図書館ボランティア4団体 (おはなしボランティアらっこくらぶ、鹿沼民話の会、朗読グループいずみ、おはなしと人形劇のまざあぐうす)</p> <p>対 象 幼児・児童・保護者</p> <p>参 加 者 (延)15回 323名</p>

期 日	事 業 名	事 業 内 容
(原則)毎週 火・水・木・ 金曜日	子育て支援活動	多目的室の利用の少ない時間帯を活用し、「ほんのすひろば」を開設した。 対 象 未就園児・保護者 開 放 日 178日 参 加 者 1,011名
令和6年 9月1日 ～9月15日 11月15日 ～11月30日	お母さんも楽しみ ましょう	子育て中のお母さんを対象に手作りの講座・教室を 開設し楽しんでいただいた。(セーサリーボトル・ スノードーム作り) 指 導 東分館職員 対 象 一般・つどい参加者 参 加 者 合計23名
4月20日 ～5月19日	こどもの読書週間 イベント	期間中に2回本を借りた利用者に図書館カードが入 るケースかディズニーキャラクター財布・プラコッ プをプレゼントした。 対 象 幼児・小学生・中学生 配 布 数 189セット
6月11日 10月16日 令和7年 2月18日	子育てサロン 施設見学とおはな し会	地域子育て支援センターの利用者を対象に、図書館 利用の案内と見学、絵本の紹介等とボランティアに よるおはなし会を行った。 指 導 おはなしボランティアらっこくら ぶ、鹿沼民話の会、絵本とおはなし の会、東分館職員 対 象 ひまわりサロン・ベリーサロン・ あおぞらサロン・にっこりサロ ンの子ども・保護者等 参 加 者 (延)114名
令和6年 7月26日	子ども1日司書講座	図書館の仕事を直接体験しながら、学校での読書活 動のリーダーを育てるために開催した。 指 導 東分館職員 対 象 小学5・6年生 参 加 者 4名
8月27日	読み聞かせ会	夏休み期間中の学童保育で絵本等の読み聞かせを 行った。 指 導 東分館職員 対 象 みどりが丘児童会・その他 参 加 者 (延)54名

期 日	事 業 名	事 業 内 容
10月12日	ほんのす祭り	鹿沼市立図書館東分館(ほんのす)のPR及び地域との連携、交流促進施設をPRし、利用者の拡大を図るための催し。(模擬店・ビンゴ大会・クイズラリー・スノードーム作り) 指 導 東分館職員・宇都宮営業所・その他 対 象 幼児・児童・一般 参 加 者 イベント参加者193名 その他400名
10月26日 10月27日	ハロウィン キッズイベント	本を借りた幼児から小学生にキャンディーすくいに挑戦してもらった。 対 象 幼児・児童(各日とも先着50名) 参 加 者 (延)94名
11月1日 ～11月9日	読書週間イベント	本を借りた利用者に手作りのしおりをプレゼントした。 配布枚数 420枚
12月1日	ほんのす リサイクル市	東分館の除籍本・雑誌を有償で頒布した。 対 象 児童・一般 購 入 者 26名 販 売 冊 数 156冊 売 上 金 額 9,250円
12月21日 12月22日	クリスマスキッズ プレゼント	本を借りた幼児から小学生に、ディズニーキャラクター文房具セットをプレゼントした。 対 象 幼児・児童(両日とも先着50名) 参 加 者 21日52名 22日48名 計100名
令和7年 1月4日 1月5日	お正月イベント お年玉プレゼント	開催日に本を借りた幼児から小学生にくじをひいてもらい、当たり10本と参加賞20本をプレゼントした。 対 象 幼児・小学生 参 加 者 各日30名 合計60名
2月1日 2月2日	節分セットプレゼ ント	幼児から児童に、日本古来の雑節年中行事に親しんでもらった。 対 象 幼児・児童(両日とも先着50名) 参 加 者 (延)88名

期 日	事 業 名	事 業 内 容
2月15日	折り紙で遊ぼう	「マジカルキューブ」を作製した。 指 導 箕輪 雅江 氏 対 象 小学生以上 参 加 者 小学生7名・保護者5名・成人3名
隔 月	館報発行	鹿沼市立図書館東分館報「ほんのす新聞」の発行 発行部数 毎回 400 部

## (イ) 展示コーナーにおける企画展 (資料展示と貸出)

期 間	テ ー マ ・ 内 容	展 示 冊 数
令和6年 4月2日 ～5月6日	源氏物語と紫式部に関する本 大河ドラマと平安文化に関する本の特集	117冊
5月8日 ～6月2日	ガーデニングを楽しむ ガーデニングを楽しむための本の特集	136冊
6月4日 ～7月9日	新紙幣発行 お札になった人に関する本の特集	111冊
7月9日 ～9月1日	夏休みを楽しむ本・宿題に役立つ本 夏休みの宿題・旅行・遊びなどに関する本の特集	136冊
8月6日 ～9月1日	オリンピック・パラリンピック あらゆる種類のスポーツを知って楽しむ為の本の特集	82冊
9月3日 ～10月6日	2023年に亡くなられた作家の特集	89冊
10月8日 ～11月4日	お金について考える 株・NISA・投資に関する本の特集	122冊
11月6日 ～12月1日	甘いお菓子の本 小説・絵本・レシピ本	132冊
12月3日 ～12月25日	クリスマスを知り楽しむ本 クリスマスやサンタクロースに関する本の特集	377冊
令和7年 1月7日 ～2月2日	いろいろな趣味の世界 趣味全般に関する本の特集	158冊
2月5日 ～3月2日	おうち時間を楽しむ お掃除・収納などに関する本の特集	121冊

期 間	テ ー マ ・ 内 容	展 示 冊 数
3月4日 ～3月30日	カフェの本 お茶・コーヒー・古民家などに関する本の特集	104冊
(中央展示以外) 37回/年	時事の話題など タイムリーに話題の資料の展示をした。	(延) 1,638冊

## (ウ) 職場体験・視察・見学受入れ

期 日	職 場 体 験 ・ 視 察 ・ 見 学 者 等			人 数
令和6年 6月11日	子育て支援センター (ひまわりサロン・あおぞらサロン・ベリーサロン・にっこりサロン)			35名
10月16日	子育て支援センター (ひまわりサロン・あおぞらサロン・ベリーサロン・にっこりサロン)			46名
令和7年 2月18日	子育て支援センター (ひまわりサロン・あおぞらサロン・ベリーサロン・にっこりサロン)			33名
令和6年 6月11日	石川・池ノ森小学校	3年生	総合学習(調べ学習)	42名
6月28日	さつきが丘小学校	2年生	総合学習(調べ学習)	11名
7月3日	みどりが丘小学校	2年生	総合学習(調べ学習)	89名
9月26日	みなみ小学校	2年生	社会科見学	22名
6月27日～6月28日	東中学校	2年生	マイチャレンジ	2名
9月5日～9月6日	北押原中学校	2年生	マイチャレンジ	2名
9月12日～9月13日	北中学校	2年生	マイチャレンジ	2名
合計				284名

## (エ) 多目的室利用状況

利 用 目 的	利 用 状 況 ・ 人 数
学習	301日開放 689人 平均2.3人(1日あたり)
主催事業(子育て支援活動)	178回 1,101人
視察・見学・総合学習	27回 645人
自主管理利用 (開館日の夜間 18:00～21:00)	12回 5団体 244人 (自治会・育成会・スポーツ少年団)

## 8 雑誌・新聞

## (I) 令和7年度 収集予定雑誌一覧

令和7年4月1日現在

○…購入 ●…雑誌スポンサー提供誌 寄贈…寄贈誌 [児童] …児童向け [図書] …図書として登録

	雑誌名	所蔵館		
		本館	栗野館	東分館
ア	アエラ	○		
	アエラ ウィズ キッズ			○
	アクアライフ	○		
	明日の友	○		
	& Premium (アンドプレミアム)		○	
イ	IECOCORO (イエココロ)	寄贈		
	家の光	○		
	一個人			○
ウ	25ans (ヴァンサンカン)	○		
	With (ウィズ)	○		
	うかたま		○	
	美しいキモノ		○	
エ	栄養と料理	○		
	eclat (エクラ)	○		
	エコノミスト	○		
	ESSE (エッセ)	○	○	●
	NHKきょうの健康	●	●	●
	NHKきょうの料理	●		●
	NHKきょうの料理ビギナーズ	●	●	
	NHK趣味の園芸	●	●	●
	NHKすてきにハンドメイド	○	○	○
	NHKやさいの時間		○	
	FQ JAPAN (エフ キュー ジャパン)			○
	LDK (エルディーケー)		○	○
オ	おとなの週末	○		
	オートバイ	○		
	おりがみ [児童]	○		
	オール読物	○		○
	オレンジページ			○
	音楽の友	○		
カ	会社四季報	○		
	かがくのとも [児童]	○	○	

## 8 雑誌・新聞(1) 令和7年度 収集予定雑誌一覧

○…購入 ●…雑誌スポンサー提供誌 寄贈…寄贈誌 [児童]…児童向け [図書]…図書として登録

雑誌名		所蔵館		
		本館	栗野館	東分館
カ	CAR GRAPHIC (カーグラフィック)	○		
	家庭画報	○		
	からだにいいこと		○	
	歌壇			○
キ	季刊地域		○	
	キネマ旬報	○		
	ギャラリー	寄贈		
ク	ku:nel (クウネル)			○
	暮しの手帖	○	○	
	クロワッサン	○		
	群像			○
ケ	芸術新潮	○		
	蛍雪時代臨時増刊号	○		
	月刊クーヨン [児童]	○		
	月刊公募ガイド	○		
	月刊自家用車	●	●	
	月刊天文ガイド	●		
	月刊バレーボール	○		
	月刊美術	寄贈		
	月刊MOE	○		
	健康 365	寄贈		
	現代詩手帖	○		
	現代農業	○	○	
	コ	厚生労働		○
COTTON TIME (コットンタイム)				○
kodomoe (コドモエ)				○
こどもとしょかん		○		
子どもと読書 [児童]		○		
子供の科学 [児童]		○		○
こどものとも [児童]		○		
こどものとも0・1・2 [児童]		○	○	○
こどものとも年少版 [児童]		○		○
こどものとも年中向き [児童]		○		○
この本読んで!		○		○
コミック ステラ		寄贈		
GOLF DIGEST (ゴルフダイジェスト)		○		

## 8 雑誌・新聞(1) 令和7年度 収集予定雑誌一覧

○…購入 ●…雑誌スポンサー提供誌 寄贈…寄贈誌 [児童]…児童向け [図書]…図書として登録

雑誌名	所蔵館		
	本館	栗野館	東分館
コ 碁ワールド	●		
サ CYCLE SPORTS (サイクルスポーツ)	●		
サライ	○		
シ CDジャーナル	○		
JTB時刻表	○		○
しもつけの心 [図書]	○		
JAZZ LIFE (ジャズライフ)	○		
週刊金曜日	○		
週刊新潮	○	○	
週刊東洋経済	○		
週刊文春	○		○
将棋世界	○	○	○
小説新潮	○		
小説すばる	○		
新潮	○		
ス 数学セミナー	○		
スキーグラフィック	○		
SCREEN (スクリーン)	○		
Stereo (ステレオ)	○		
墨 [図書]	○		
すみごこち	寄贈		
相撲	○		
セ 正論	○		
世界	○		
Seventeen(セブンティーン)	○		
ソ 装苑		○	
壮快	●		
タ Tarzan (ターザン)			○
TIME (タイム)	○		
ダイヤモンド・Zai	○		
たくさんのふしぎ [児童]	○		○
卓球王国	○		
旅の手帖	○		
たまごクラブ			○
短歌	○		
ダンスビュウ	○		
Dancyu (ダンチュウ)		○	
チ ちいさなかがくのとも			○

## 8 雑誌・新聞 (I) 令和7年度 収集予定雑誌一覧

○…購入 ●…雑誌スポンサー提供誌 寄贈…寄贈誌 [児童] …児童向け [図書] …図書として登録

雑誌名		所蔵館		
		本館	栗野館	東分館
チ	中央公論	○		○
	チルチルンびと	寄贈		
ツ	つり人	○	○	
テ	ディズニーファン		○	
	鉄道ファン	○		
	点字ジャーナル	○		
	天然生活			○
ナ	Number (ナンバー)	○		○
ニ	nicola (ニコラ)	○		
	日経ウーマン	●		
	日経サイエンス	○		
	日経トレンディ	●		
	日経パソコン	○		
	日経PC21			○
	日経マネー	○		
	日本児童文学	○		
	ニューズウィーク (日本版)		○	
	ニュートン			○
庭 [図書]	○			
ネ	猫びより			○
ノ	農耕と園芸	○		
	non・no (ノンノ)	○		
ハ	俳句	○	○	
	母の友	○		
	ハルメク	○		
ヒ	PHP	○	○	
	PHPスペシャル		○	
	美術手帖	○		
	BE-PAL (ビーパル)	○		
	ひよこクラブ			○
フ	フォトコン	○		
	婦人公論	○	○	
	婦人之友	○		
	PriPri (プリプリ)			○
	BRUTUS (ブルータス)			○
	プレジデント	○		
	プレジデントFamily			○
	文学界	○		
	文芸	○		

## 8 雑誌・新聞 (I) 令和7年度 収集予定雑誌一覧

○…購入 ●…雑誌スポンサー提供誌 寄贈…寄贈誌 [児童] …児童向け [図書] …図書として登録

雑誌名		所蔵館		
		本館	栗野館	東分館
フ	文藝春秋	●	○	○
へ	ベストカー			●
	ベースボールマガジン	○		
	別冊太陽 [図書]	○		
	Baby-mo (ベビモ)	○		
	pen (ペン)			○
ホ	ほいくあっぷ	○		
	法学ミナー	○		
	本の雑誌	●		
メ	MEN'S NON-NO (メンズノンノ)	○		
モ	MORE (モア)			○
	モノマガジン	○	○	
	monmiya (もんみや)	●		○
ヤ	やさい畑			○
	山と溪谷	○	○	
ユ	優駿	寄贈		
ラ	ラジオ深夜便	○		
	ランドネ			○
	ランナーズ	○		
リ	LEE (リー)		○	
	旅行読売			○
レ	歴史街道	○		
	レディブティック	○		
ワ	Wan (ワン)			○
購入雑誌		107 誌	29 誌	42 誌
雑誌スポンサー提供誌		13 誌	4 誌	5 誌
寄贈雑誌		8 誌	0 誌	0 誌
合計		128 誌	33 誌	47 誌

本館…128 誌 (購入 107 誌、雑誌スポンサー 13 誌、寄贈 8 誌)

栗野館… 33 誌 (購入 29 誌、雑誌スポンサー 4 誌)

東分館… 47 誌 (購入 42 誌、雑誌スポンサー 5 誌)

## (2) 令和6年度 雑誌スポンサー一覧

令和7年3月31日現在

スポンサー名	スポンサー誌	所蔵館		
		本館	栗野館	東分館
株式会社 栃木シンコー	CYCLE SPORTS	○		
	日経トレンディ	○		
シダックス大新東ヒューマンサービス株式会社	NHKきょうの料理	○		○
	NHKきょうの料理ビギナーズ		○	
白石物産株式会社	月刊天文ガイド	○		
	文藝春秋	○		
	碁ワールド	○		
株式会社 松山環境美化	NHKきょうの健康	○	○	○
	NHK趣味の園芸	○	○	○
栃木県自動車整備振興会 鹿沼支部	月刊自家用車	○	○	
	ベストカー			○
グローバルキッズメソッド 貝島店	ESSE			○
	NHKきょうの料理ビギナーズ	○		
新鹿沼駅前整体院	壮快	○		
図書館利用者 A氏	本の雑誌	○		
図書館利用者 B氏	monmiya	○		
株式会社瀬谷新聞店	日経ウーマン	○		
合計		14誌	4誌	5誌

※ 「雑誌スポンサー制度」とは、スポンサーが図書館で購入している雑誌の中から希望のものを購入・寄附する制度である。図書館では、スポンサーになっていただいた雑誌の最新号のカバーに、スポンサー名と広告を掲載する事業で、鹿沼市立図書館では平成27年1月からスポンサーの募集を開始した。

## (3) 令和7年度 購入予定新聞一覧

令和7年4月1日現在

新聞名		所蔵館		
		本館	栗野館	東分館
ア	朝日新聞 (統合版)	○	○	○
カ	解放新聞	○		
サ	産経新聞	○		○
	サンケイスポーツ			○
シ	下野新聞	○	○	○
	週刊読書人	○		
	JAPAN TIMES	○		
ト	東京新聞	○		
ニ	日刊工業新聞	○		
	日本経済新聞	○	○	○
	日刊スポーツ新聞	○		
ホ	報知新聞 (スポーツ報知)		○	
マ	毎日小学生新聞	○		
	毎日新聞	○	○	○
ヨ	読売新聞 (統合版)	○	○	○
合計		13紙	6紙	7紙

## 9 所蔵統計

## (1) 所蔵資料

令和7年3月31日現在

## ア 蔵書数

	図書(冊)	雑誌(冊)	視聴覚資料(点)	合計(点)
本館	222,947	9,818	10,298	243,063
貸出文庫	34,776	0	0	34,776
栗野館	89,361	2,006	4,108	95,475
東分館	82,618	2,362	2,953	87,933
合計	429,702	14,186	17,359	461,247

## イ 蔵書数内訳

## (ア) 図書

	一般書	児童書	郷土資料	参考図書	グリーン	ハンディ キャップ	合計 (冊)
本館	132,636	58,850	17,918	7,409	3,672	2,462	222,947
貸出文庫	16,746	17,887	7	3	133		34,776
栗野館	47,872	37,855	2,553	1,081	0		89,361
東分館	44,201	36,467	1,555	395	0		82,618
合計	241,455	151,059	22,033	8,888	3,805	2,462	429,702

## (イ) 雑誌、新聞

	所蔵数(冊)	雑誌			新聞		
		タイトル数(種)			タイトル数(種)		
		購入	寄贈	合計	購入	寄贈	合計
本館	9,818	104	24	128	13	15	28
栗野館	2,006	29	4	33	6	2	8
東分館	2,362	42	5	47	7	3	10
合計	14,186	175	33	208	26	20	46

## (ウ) 視聴覚資料

	CD	カセット	ビデオ	DVD	合計(点)
本館	7,924	22	126	2,226	10,298
栗野館	2,920	0	131	1,057	4,108
東分館	1,532	0	205	1,216	2,953
合計	12,376	22	462	4,499	17,359

## ウ 分類別所蔵数 (全館)

区分	一般書 (冊)	児童書 (冊)	郷土 資料 (冊)	参考 図書 (冊)	グリーン ライブラリー (冊)	ハンディ キャップ (冊)	雑誌 (冊)	視聴覚 資料 (点)	合計 (点)	割合
0 総記	5,073	1,870	1,542	2,401	9	29			10,924	2.4%
1 哲学	8,722	1,541	445	158	2	73			10,941	2.4%
2 歴史	17,771	5,912	4,986	860	13	184			29,726	6.4%
3 社会科学	29,164	8,066	6,247	2,136	11	184			45,808	9.9%
4 自然科学	16,855	13,672	713	755	1,000	196			33,191	7.2%
5 技術	25,747	5,396	1,153	480	153	80			33,009	7.2%
6 産業	10,375	3,551	923	600	2,526	32			18,007	3.9%
7 芸術	26,612	8,452	1,471	613	79	173			37,400	8.1%
8 言語	3,951	2,420	144	627	2	36			7,180	1.6%
9 文学	97,185	45,346	1,760	258	10	1,475			146,034	31.6%
絵本	0	51,207	0	0	0	0			51,207	11.1%
紙芝居	0	3,626	0	0	0	0			3,626	0.8%
その他	0	0	2,649	0	0	0	14,186	17,359	34,194	7.4%
合計	241,455	151,059	22,033	8,888	3,805	2,462	14,186	17,359	461,247	100%
割合	52.3%	32.8%	4.8%	1.9%	0.8%	0.5%	3.1%	3.8%	100%	

## エ 各種資料の所蔵状況

(ア) 洋書・YA図書・絵本・紙芝居

(単位：冊)

	洋書		YA図書		絵本	紙芝居
	一般書	児童書	一般書	児童書		
本館	1,819	675	0	4,889	17,736	1,624
貸出文庫	0	0	0	0	7,092	360
栗野館	0	64	18	3,147	12,744	751
東分館	0	148	1,170	2,188	13,635	891
計	1,819	887	1,188	10,224		
合計	2,706		11,412		51,207	3,626

(イ) バリアフリー図書

(単位：冊)

	大活字本		ユニバーサル 絵本	LLブック	ハンディキャップ資料			
	一般書	児童書			録音図書	DAISY	点字資料	布絵本
本館	2,028	60	23	27	909	40	1,504	9
貸出文庫	17	0						
栗野館	852	36	11	2				
東分館	502	0	12	2				
計	3,399	96						
合計	3,495		46	31	2,462			

## オ 開架数

	図書(冊)	雑誌(冊)	視聴覚資料(点)	合計(点)
本館	155,270	1,742	6,071	163,083
貸出文庫	20,679	0	0	20,679
栗野館	73,479	678	3,747	77,904
東分館	75,699	1,503	2,804	80,006
合計	325,127	3,923	12,622	341,672

## カ 貸出文庫各ステーション所蔵冊数

ステーション	一般書	児童書	うち		合計
			絵本	紙芝居	
板荷コミュニティセンター	312	242	93	0	554
西大芦コミュニティセンター	754	1,076	320	0	1,830
加蘇コミュニティセンター	1,157	440	243	32	1,597
北犬飼コミュニティセンター	272	186	88	0	458
南摩コミュニティセンター	4,741	4,074	1,349	265	8,815
南押原コミュニティセンター	356	173	84	0	529
菊沢コミュニティセンター	646	992	481	36	1,638
東大芦コミュニティセンター	216	109	68	0	325
北押原コミュニティセンター	399	170	76	20	569
東部台コミュニティセンター	875	450	153	0	1,325
南部地区会館	76	64	26	0	140
アメニティホーム	491	845	146	0	1,336
石川げんきくらぶ	2	53	17	0	55
菊東なかよしクラブ	0	108	34	1	108
鹿沼市民文化センター	74	50	26	0	124
学童クラブ宙	0	49	20	0	49
栗野コミュニティセンター	197	189	81	0	386
清洲コミュニティセンター	190	174	77	0	364
粕尾コミュニティセンター	42	40	17	0	82
永野コミュニティセンター	219	176	72	0	395
稲川文庫	731	5	0	0	736
貸出文庫書庫	5,139	8,222	3,621	6	13,361
合計	16,889	17,887	7,092	360	34,776

## (2) 令和6年度 年間受入数・除籍数

	区分	一般書 (冊)	児童書 (冊)	郷土 資料 (冊)	参考 図書 (冊)	グリーン ライブラリー (冊)	ハンディ キャップ (冊)	雑誌 (冊)	視聴覚 資料 (点)	合計 (点)
本館	受入	3,457	1,426	192	145	0	6	1,539	299	7,064
	うち購入	3,263	1,312	29	76	0	0	1,326	195	6,201
	うち寄贈	180	113	158	69	0	0	211	102	833
	除籍	2,034	1,054	47	27	5	1	1,689	114	4,971
貸出文庫	受入	345	323	0	0	0		0	0	668
	うち購入	339	322	0	0	0		0	0	661
	うち寄贈	6	1	0	0	0		0	0	7
	除籍	1	4	0	0	0		0	0	5
栗野館	受入	1,225	880	34	6	0		430	91	2,666
	うち購入	1,162	824	6	6	0		374	90	2,462
	うち寄贈	61	54	28	0	0		46	1	190
	除籍	1,125	1,305	0	16	0		488	36	2,970
東分館	受入	1,668	1,238	28	0	0		564	6	3,504
	うち購入	1,603	1,135	2	0	0		480	6	3,226
	うち寄贈	65	103	26	0	0		84	0	278
	除籍	332	72	0	0	0		655	2	1,061
合計	受入	6,695	3,867	254	151	0	6	2,533	396	13,902
	うち購入	6,367	3,593	37	82	0	0	2,180	291	12,550
	うち寄贈	312	271	212	69	0	0	341	103	1,308
	除籍	3,492	2,435	47	43	5	1	2,832	152	9,007

## 10 令和6年度 利用統計

### (1) 開館日数・入館者数

	開館日数	入館者数
本館	287	134,062
栗野館	287	22,452
東分館	301	74,847
合計	—	231,361

### (2) 登録者数

#### ア 新規登録者数

	個人			個人計	団体	合計
	児童(~12歳)	学生(~18歳)	一般(19歳~)			
本館	176	51	434	661	4	665
貸出文庫	41	93	89	223	0	223
栗野館	28	3	37	68	0	68
東分館	204	10	149	363	8	371
合計	449	157	709	1,315	12	1,327

#### イ 現在登録者総数

	個人			個人計	団体	合計
	児童(~12歳)	学生(~18歳)	一般(19歳~)			
全館	3,991	4,132	36,054	44,177	843	45,020

### (3) 貸出状況

#### ア 貸出人数

	個人			個人計	団体	合計
	児童(~12歳)	学生(~18歳)	一般(19歳~)			
本館	5,027	1,297	48,441	54,765	5,698	60,463
貸出文庫	8,581	—	949	9,530	0	9,530
栗野館	5,476	162	8,587	14,225	782	15,007
東分館	4,558	985	31,140	36,683	1,074	37,757
W E B	2,775	218	18,504	21,497	724	22,221
合計	26,417	2,662	107,621	136,700	8,278	144,978

## イ 貸出点数

	図書	雑誌	視聴覚資料	合計
本館	195,502	10,665	23,013	229,180
貸出文庫	10,536	0	0	10,536
栗野館	50,077	2,131	2,818	55,026
東分館	144,230	5,965	7,726	157,921
WEB	20,349	849	1,023	22,221
合計	420,694	19,610	34,580	474,884

## ウ 貸出点数内訳

		一般書	児童書	郷土資料	参考図書	グリーンライブラリー	ハンディキャップ	雑誌	視聴覚資料	合計
本館	個人	106,007	75,097	1,251	10	51	5	10,549	22,446	215,416
	団体	4,156	8,309	578	34	2	2	116	567	13,764
	計	110,163	83,406	1,829	44	53	7	10,665	23,013	229,180
貸出文庫	個人	1,325	9,211	0	0	0	0	0	0	10,536
	団体	0	0	0	0	0	0	0	0	0
	計	1,325	9,211	0	0	0	0	0	0	10,536
栗野館	個人	12,200	31,232	123	2	1	0	2,101	2,761	48,420
	団体	670	5,842	7	0	0	0	30	57	6,606
	計	12,870	37,074	130	2	1	0	2,131	2,818	55,026
東分館	個人	72,259	68,210	205	0	8	0	5,914	7,571	154,167
	団体	601	2,953	5	0	0	0	51	144	3,754
	計	72,860	71,163	210	0	8	0	5,965	7,715	157,921
WEB	個人	12,635	6,931	65	0	0	0	843	1,023	21,497
	団体	132	567	18	1	0	0	6	0	724
	計	12,767	7,498	83	1	0	0	849	1,023	22,221
個人計		204,426	190,681	1,644	12	60	5	19,407	33,801	450,036
団体計		5,559	17,671	608	35	2	2	203	768	24,848
合計		209,985	208,352	2,252	47	62	7	19,610	34,569	474,884

## (4) 各種サービス

## ア 予約・複写・レファレンス

	予約件数	複写枚数	レファレンス件数		計
			読書案内	レファレンス	
本館	5,639	1,850	5,916	18	5,934
うち貸出文庫	149		—	—	—
栗野館	2,030	105	1,807	331	2,138
東分館	4,349	263	4,256	0	4,256
W E B	31,075				
合計	43,093	2,218	11,979	349	12,328

## イ インターネット端末利用

	インターネット 閲覧	データベース 閲覧	合計	導入データベース
本館	235回	19回	254回	下野新聞データベース plus 日経テレコン 朝日新聞クロスサーチ ジャパンナレッジ Lib D I - L a w
栗野館	16回	1回	17回	
東分館	103回	3回	106回	
合計	354回	23回	377回	

## ウ 相互貸借

## (ア) 貸出点数

	県内図書館	県内大学図書館	県外図書館	合計
本館	1,600	3	7	1,610
栗野館	385	0	0	385
東分館	616	0	0	616
合計	2,601	3	7	2,611

## (イ) 借受点数

	県内図書館	県内大学図書館	県外図書館	合計
本館	1,019	0	3	1,022
栗野館	177	0	0	177
東分館	863	0	3	866
合計	2,059	0	6	2,065

## エ ハンディキャップサービス

	対面朗読	郵送貸出		来館貸出
		申込件数	貸出点数	
本館	0回	13回	14点	692点

## オ リサイクル資料利用状況

	購入者人数 配布団体数	一般書	文庫 雑誌 児童書	その他	合計 (冊)	売上金 (円)
本館リサイクル市	190	807	994	0	1,801	130,400
栗野館リサイクル市 (読書週間)	92	231	286	0	517	37,400
東分館リサイクル市	25	29	127	0	156	9,250
小学校等配布	22		498	0	498	
福祉施設等配布	21	237	435	0	672	
合計	350	1,304	2,340	0	3,644	177,050

## カ 貸出文庫配本数・利用状況

## (ア) 鹿沼地域

ステーション	配本 冊数	貸出人数			貸出冊数		
		一般	児童	合計	一般書	児童書	合計
板荷コミュニティセンター	480	38	0	38	91	14	105
西大芦コミュニティセンター	480	18	0	18	24	0	24
加蘇コミュニティセンター	510	22	0	22	37	1	38
北犬飼コミュニティセンター	480	75	2	77	98	39	137
南摩コミュニティセンター (奈良文庫)	510	41	1	42	123	35	158
南押原コミュニティセンター	480	73	2	75	177	39	216
菊沢コミュニティセンター	510	6	1	7	12	1	13
東大芦コミュニティセンター	510	36	0	36	88	0	88
北押原コミュニティセンター	480	11	0	11	18	6	24
東部台コミュニティセンター	480	7	0	7	9	17	26
南部地区会館	480	39	1	40	62	19	81
アメニティホーム	480	571	45	616	571	45	616
石川げんきくらぶ	270	0	901	901	0	901	901
菊東なかよしクラブ	270	0	2,196	2,196	0	2,196	2,196
鹿沼市民文化センター	480	12	1	13	15	17	32
学童クラブ宙	270	0	5,431	5,431	0	5,881	5,881
鹿沼地域計	7,170	949	8,581	9,530	1,325	9,211	10,536

## (イ) 栗野地域

ステーション	配本 冊数	貸出人数			貸出冊数		
		一般	児童	合計	一般書	児童書	合計
栗野小学校	600	0	4,570 (※推計)	4,570	0	637	637
清洲第一小学校	600				0	1,405	1,405
清洲第二小学校	600				0	1,309	1,309
永野小学校	600				0	74	74
粕尾小学校	600				0	572	572
栗野保育園	600				0	4,443	4,443
清洲保育園	600				0	5,413	5,413
栗野コミュニティセンター	480	4	0	4	4	0	4
清洲コミュニティセンター	480	43	4	47	48	13	61
粕尾コミュニティセンター	480	24	0	24	32	0	32
永野コミュニティセンター	480	30	2	32	78	5	83
栗野地域計	6,120	101	4,576	4,677	162	13,871	14,033

## (5) 最多貸出資料(1位~10位)

## ア 一般書

順位	タイトル	著者
1	成瀬は天下を取りに行く	宮島 未奈／著
2	ブラック・ショーマンと覚醒する女たち	東野 圭吾／著
3	クスノキの女神	東野 圭吾／著
4	あなたが誰かを殺した	東野 圭吾／著
5	風に立つ	柚月 裕子／著
5	星を編む	凧良 ゆう／著
7	変な家 Ⅰ	雨穴／著
8	成瀬は信じた道进行	宮島 未奈／著
9	俺たちの箱根駅伝 上	池井戸 潤／著
10	定食屋「雑」	原田 ひ香／著

## イ 児童書

順位	タイトル	著者
1	くれよんのくろくん	なかや みわ／さく・え
2	大ピンチずかん	鈴木 のりたけ／作
3	しずくちゃん	ぎぼ りつこ／作・絵
4	はらぺこあおむし	エリック＝カール／さく
5	だるまさんが	かがくい ひろし／さく
6	100かいだてのいえ	いわい としお／〔作〕
7	おばけのてんぷら	せな けいこ／作・絵
8	パンどろぼうとほっかほっカー	柴田 ケイコ／作
9	パンどろぼうとなぞのフランスパン	柴田 ケイコ／作
10	恐竜タッグ最強王図鑑	實吉 達郎／監修
10	このあとどうしちゃう	ヨシタケ シンスケ／作
10	パンどろぼう	柴田 ケイコ／作
10	りんごかもしれない	ヨシタケ シンスケ／作

## ウ ヤングアダルト

順位	タイトル	著者等
1	意味が分かると怖い謎解き	藤白 圭／著
1	3ジャンル特化型ホラーの扉	闇／編著
3	意味が分かると怖いQ & A 5分シリーズ+	藤白 圭／著
4	5分シリーズ(5分後にときめくラスト 等)	桃エブリスタ／編
5	5秒後に意外な結末 アポロンの黄色い太陽	桃戸 ハル／編著
5	5分で読書(5分で解決探偵、あらわる 等)	カドカワ読書タイム／編
7	柔道整復師の一日 医療・福祉の仕事見る知るシリーズ	WILLこども知育研究所／編著
8	君色パレット(多様性をみつめるショートストーリー)	
9	アップステージ	ダイアナ・ハーモン・アシャー／作
10	絵と図でよくわかる図形の数学西の魔女が死んだ	ニュートン編集部／編著

## エ 郷土

順位	タイトル	著者等
1	かぬま郷土史散歩	柳田 芳男／著
2	鹿沼のおかし話	小杉 義雄／著
3	かぬまの歴史 鹿沼市史 普及版	鹿沼市史編さん委員会
4	栃木の山150	宇都宮ハイキングクラブ／編
4	日光・鹿沼の昭和	
6	鹿沼まちなか散策	中島 正／著者
7	鹿沼史林 第55号	鹿沼史談会
7	図説栃木の城郭	余湖 浩一／著
9	下野の中世を旅する	江田 郁夫／著
10	日光・鹿沼今昔写真帖 保存版	黒岩 慶太

## オ 雑誌

順位	タイトル	出版者
1	エッセ (ESSE)	扶桑社
2	monmiya (もんみや)	新朝プレス (宇都宮)
3	天然生活	扶桑社
4	NHKきょうの健康	日本放送出版協会
5	NHKすてきにハンドメイド	日本放送出版協会
6	オレンジページ	オレンジページ
7	ハルメク	ハルメク
8	NHKきょうの料理	日本放送出版協会
9	クロワッサン	マガジンハウス
10	婦人公論	中央公論社

## カ 映像資料

順位	タイトル	製作者
1	魔女の宅急便	宮崎 駿/プロデュース, 脚本, 監督
2	ズートピア	バイロン・ハワード/監督
3	塔の上のラプンツェル	ネイサン・グレノ/監督
4	ファインディング ドリー	ANDREW STANTON/監督
5	アナと雪の女王	クリス・バック/監督
5	となりのトトロ	宮崎 駿/原作, 脚本, 監督
7	ピーターパン (世界名作アニメ)	
8	アナと雪の女王 2	クリス・バック/監督
9	レミーのおいしいレストラン	ブラッド・バード/監督
10	怪盗グルーのミニオン危機一発	ピエール・コフィン/監督

## キ 音響資料

順位	タイトル	演奏者
1	Expressions	竹内 まりや/歌手
2	ANTENNA	Mrs. GREEN APPLE/演奏
3	5am	milet/歌
4	ここにいるよ	中島 みゆき/歌
5	STRAY SHEEP	KENSHI YONEZU/演奏
6	Finally	Namie Amuro/歌
7	ZARD Forever Best	ZARD/演奏
7	瞬間的シックスセンス	あいみょん/歌
7	大吟醸	中島 みゆき/歌
7	デニム	竹内 まりや/歌手

## 11 鹿沼市立図書館サービス指標

指 標			令 和 6 年 度
1	貸 出 率	$\frac{\text{貸出点数}}{\text{人 口}}$	$\frac{474,884 \text{ 点}}{90,061 \text{ 人}} = 5.27 \text{ 点}$
2	登 録 率	$\frac{\text{登録者数}}{\text{人 口}} \times 100$	$\frac{45,020 \text{ 人}}{90,061 \text{ 人}} = 49.99 \%$
3	実質貸出率	$\frac{\text{貸出点数}}{\text{登録者数}}$	$\frac{474,884 \text{ 点}}{45,020 \text{ 人}} = 10.55 \text{ 点}$
4	登録者利用回数	$\frac{\text{利用者数}}{\text{登録者数}}$	$\frac{144,978 \text{ 人}}{45,020 \text{ 人}} = 3.22 \text{ 回}$
5	平均利用点数	$\frac{\text{貸出点数}}{\text{利用者数}}$	$\frac{474,884 \text{ 点}}{144,978 \text{ 人}} = 3.28 \text{ 点}$
6	蔵書回転率	$\frac{\text{貸出点数}}{\text{蔵書点数}}$	$\frac{474,884 \text{ 点}}{461,247 \text{ 点}} = 1.03 \text{ 回}$
7	人口1人当たり 受入点数	$\frac{\text{受入点数}}{\text{人 口}}$	$\frac{13,902 \text{ 点}}{90,061 \text{ 人}} = 0.15 \text{ 点}$
8	人口1人当たり 蔵書点数	$\frac{\text{蔵書点数}}{\text{人 口}}$	$\frac{461,247 \text{ 点}}{90,061 \text{ 人}} = 5.12 \text{ 点}$
9	人口1人当たり 資料購入費	$\frac{\text{資料購入費}}{\text{人 口}}$	$\frac{22,861,567 \text{ 円}}{90,061 \text{ 人}} = 253.8 \text{ 円}$

※ 人口は令和7年4月1日現在

## 鹿沼市立図書館条例

平成元年9月20日条例第28号

改正

平成16年3月26日条例第3号  
 平成17年9月30日条例第28号  
 平成24年3月19日条例第11号  
 平成25年6月27日条例第21号

鹿沼市立図書館条例

(設置)

第1条 図書館法(昭和25年法律第118号。以下「法」という。)の規定に基づき、図書、記録その他必要な資料を収集し、整理し、保存して、市民の利用に供し、その教養、調査研究、レクリエーション等に資することを目的として、図書館を設置する。

(名称及び位置)

第2条 図書館の名称及び位置は、次のとおりとする。

名称	位置
鹿沼市立図書館	鹿沼市睦町287番地14
鹿沼市立図書館粟野館	鹿沼市口粟野661番地
鹿沼市立図書館東分館	鹿沼市栄町3丁目40番地17

(職員)

第3条 図書館(鹿沼市立図書館東分館(以下「東分館」という。)を除く。)に館長その他の職員を置く。

(指定管理者による管理)

第4条 次に掲げる東分館の管理に関する業務は、地方自治法(昭和22年法律第67号)第244条の2第3項の規定により、指定管理者(同項に規定する指定管理者をいう。以下同じ。)に行わせるものとする。

- (1) 東分館の利用に関すること。
- (2) 東分館の施設及び設備の維持管理に関すること。
- (3) その他教育委員会が定める業務

2 前項の規定により指定管理者に東分館の管理を行わせる場合において、次条中「教育委員会」及び「館長」とあるのは「指定管理者」と、第8条中「教育委員会」とあるのは「指定管理者」と読み替えるものとする。

(利用の制限)

第5条 教育委員会は、図書館を利用する者(以下「利用者」という。)が次の各号のいずれかに該当すると認めるときは、図書館の利用を禁止し、又は退館を命ずることができる。

- (1) 他の利用者に迷惑を及ぼすことにより、その適正な利用を妨げるおそれがあると認められるとき。
- (2) 集団的に若しくは常習的に暴力的不法行為等(暴力団員による不当な行為の防止等に関する法律(平成3年法律第77号)第2条第1号に規定する行為をいう。)を行うおそれがある者

が利用し、又は図書館の利用が暴力団（同法第2条第2号に規定する暴力団をいう。）の活動を助長し、若しくはその運営に資すると認められるとき。

(3) 施設又は附属設備を破損するおそれがあると認められるとき。

(4) この条例に基づく規則に違反したとき。

(5) 館長の指示に従わないとき。

(損害賠償)

第6条 利用者は、図書館の資料、器具、設備等を著しく汚損し、若しくは破損し、又は紛失したときは、現品又はこれに相当する代価をもって、その損害を賠償しなければならない。ただし、市長において損害を賠償させることが適当でないとき認めるときは、この限りでない。

(図書館協議会)

第7条 法第14条第1項の規定に基づき、鹿沼市立図書館に鹿沼市立図書館協議会（以下「協議会」という。）を置く。

2 協議会は、委員15人以内をもって組織する。

3 委員は、学校教育及び社会教育の関係者、家庭教育の向上に資する活動を行う者並びに知識経験のある者のうちから教育委員会が任命する。

4 委員の任期は、2年とする。ただし、補欠の委員の任期は、前任者の残任期間とする。

5 委員は、再任されることを妨げない。

(会議室等の利用の許可)

第8条 図書館の会議室等を利用しようとする者は、あらかじめ教育委員会の許可を受けなければならない。

(使用料)

第9条 図書館の会議室等の使用料は、次のとおりとする。

図書館の名称	施設名	基本使用料
鹿沼市立図書館東分館	多目的室	1時間につき 150円

(使用料の徴収猶予又は減免)

第10条 市長は、利用者において使用料を納入できないやむを得ない事情があり、又は利用者から使用料を徴収しないことに公益上の理由があるときは、申請によって、使用料の一部又は全部に相当する額を免除することができる。

(委任)

第11条 この条例の施行に関し必要な事項は、教育委員会が定める。

附 則

(施行期日)

1 この条例は、平成元年10月10日から施行する。

(鹿沼市立図書館条例等の廃止)

2 次に掲げる条例は、廃止する。

(1) 鹿沼市立図書館条例（昭和45年鹿沼市条例第21号）

(2) 鹿沼市立図書館協議会設置条例（昭和30年鹿沼市条例第12号）

(鹿沼市立図書館協議会設置条例の廃止に伴う経過措置)

- 3 前項の規定による廃止前の鹿沼市立図書館協議会条例（以下「廃止前の協議会条例」という。）の規定により委嘱された協議会の委員は、改正後の鹿沼市立図書館条例第6条の規定により委嘱された協議会の委員とみなす。この場合において、当該委員の任期は、廃止前の協議会条例の規定による任期の残存期間とする。

（粟野町の編入に伴う経過措置）

- 4 粟野町の編入の日（以下「編入日」という。）以後の協議会の委員の定数については、編入日に現に任命されている協議会の委員の在任期間に限り、第6条第2項中「15人以内」とあるのは「17人以内」とする。

附 則（平成16年3月26日条例第3号）

この条例は、平成16年7月1日から施行する。

附 則（平成17年9月30日条例第28号）

この条例は、平成18年1月1日から施行する。

附 則（平成24年3月19日条例第11号）

この条例は、平成24年4月1日から施行する。

附 則（平成25年6月27日条例第21号）

この条例は、平成26年4月1日から施行する。

# 鹿沼市立図書館条例施行規則

平成元年9月22日教委規則第3号

改正

平成6年5月23日教育委員会規則第8号  
平成6年12月14日教育委員会規則第11号  
平成9年3月31日教育委員会規則第1号  
平成9年8月29日教育委員会規則第2号  
平成10年3月3日教育委員会規則第1号  
平成16年3月31日教育委員会規則第3号  
平成16年9月29日教育委員会規則第7号  
平成17年11月16日教育委員会規則第12号  
平成23年2月24日教育委員会規則第2号  
平成25年2月22日教育委員会規則第4号  
平成25年11月21日教育委員会規則第8号  
平成26年1月23日教育委員会規則第1号  
平成29年6月27日教育委員会規則第2号  
平成31年4月26日教育委員会規則第3号  
令和元年5月9日教育委員会規則第4号  
令和7年3月17日教育委員会規則第2号  
令和7年3月18日教育委員会規則第3号

## 目次

- 第1章 総則（第1条—第3条）
- 第2章 図書館奉仕
  - 第1節 通則（第4条—第6条）
  - 第2節 館内利用（第7条—第14条）
  - 第3節 館外利用
    - 第1款 個人貸出（第15条—第23条）
    - 第2款 郵送貸出（第24条）
    - 第3款 団体貸出（第25条）
    - 第4款 貸出文庫（第26条）
- 第3章 寄贈及び寄託（第27条—第32条）
- 第4章 会議室等の利用（第33条・第34条）
- 第5章 図書館協議会（第35条—第37条）
- 第6章 補則（第38条）

## 附則

- 第1章 総則  
(趣旨)

第1条 この規則は、鹿沼市立図書館条例（平成元年鹿沼市条例第28号。以下「条例」という。）第11条の規定に基づき、条例の施行に関し必要な事項を定めるものとする。

（定義）

第2条 この規則において、次の各号に掲げる用語の意義は、当該各号に定めるところによる。

- （1） 図書館奉仕 鹿沼市立図書館、鹿沼市立図書館栗野館及び鹿沼市立図書館東分館（以下「図書館」という。）において行うべき業務のうち、直接市民に対して奉仕として行うものをいう。
- （2） 図書館資料 郷土資料、地方行政資料、美術品、CD、DVD等を含めた図書資料、視聴覚資料その他図書館奉仕の機能を達成するため必要な資料をいう。
- （3） 館内利用 図書館資料を図書館施設内で利用することをいう。
- （4） 館外利用 図書館資料を図書館施設外で利用することをいう。
- （5） レファレンス 学習、研究、調査等のために必要な資料又は情報を求める者に対して、資料の検索を援助し、資料を提供し、又は回答することをいう。
- （6） 個人貸出 個人の館外利用に供するため図書館資料を貸し出すことをいう。
- （7） 郵送貸出 個人貸出のうち図書館資料を郵送により行うものをいう。
- （8） 団体貸出 一定の団体に図書館資料をまとめて貸し出すことをいう。
- （9） 貸出文庫 コミュニティセンター等一定の施設を配本所として図書館資料を備え置き、配本所において個人貸出を行うことをいう。

（指定管理料）

第3条 教育委員会は、条例第4条の規定により東分館の管理を指定管理者に行わせるときは、予算の範囲内において指定管理料を支払うものとする。

2 前項に規定する場合における東分館の管理に関する第10条第2項、第13条第3号、第14条第1項、第15条第2号、第16条、第17条、第20条、第21条第1項及び第4項、第22条ただし書及び第3号、第23条、第25条第1項及び第2項、第27条並びに第33条の規定の適用については、これらの規定中「館長」、「職員」及び「教育長」とあるのは、「指定管理者」と読み替えるものとする。

## 第2章 図書館奉仕

### 第1節 通則

（事業）

第4条 図書館は、次の事業を行う。

- （1） 図書館資料を収集し、市民の館内利用及び館外利用に供すること。
- （2） レファレンスを行うこと。
- （3） 図書館資料の分類配列を適切にし、及びその目録を整備すること。
- （4） 他の図書館、図書室等と連絡し、協力し、及び図書館資料の相互貸借を行うこと。
- （5） 配本所を設置し、貸出文庫の巡回を行うこと。
- （6） 読書会、研究会、鑑賞会、講演会、映写会、資料展示会等を主催し、及びその奨励を行うこと。
- （7） 館報その他の図書館奉仕のための資料を発行し、及び配布すること。
- （8） 視覚障害者用の録音資料及び点字図書を整備し、及び貸し出すこと。
- （9） その他図書館の目的を達成するために必要な事業

## (開館時間)

第5条 図書館の開館時間は、次のとおりとする。

区分		開館時間
鹿沼市立図書館	火曜日から金曜日まで	午前9時30分から午後7時まで
	日曜日、土曜日及び休日(国民の祝日に関する法律(昭和23年法律第178号)に規定する休日を含む。以下同じ。)	午前9時30分から午後6時まで
鹿沼市立図書館栗野館		午前9時30分から午後6時まで
鹿沼市立図書館東分館(多目的室を除く。)		午前9時から午後7時まで
鹿沼市立図書館東分館の多目的室		午前9時から午後9時まで

2 前項の場合において、教育長が必要があると認めるときは、同項に規定する開館時間を変更することができる。

## (休館日)

第6条 図書館の休館日は、次のとおりとする。

- (1) 毎週月曜日。ただし、その日が休日に当たるときは、その翌日とする。
- (2) 休日の翌日。ただし、その翌日が休日、日曜日及び土曜日(以下「休日等」という。)に当たるときは、休日等後直近の日(休日等を除く。)とする。
- (3) 年末年始(12月29日から翌年の1月3日まで)
- (4) 資料整理日(毎月第3木曜日)。ただし、東分館を除く。
- (5) 特別資料整理日(年10日の範囲内で教育長が定める日)

2 教育長は、必要があると認めるときは、前項の休館日を変更し、又は臨時に休館することができる。

## 第2節 館内利用

## (利用の原則)

第7条 図書館を利用する者(以下「利用者」という。)は、館内に配置されている図書館資料を自由に選択し、所定の場所で利用することができる。

## (レファレンスの原則)

第8条 レファレンスは、主として館内の図書館資料に基づいて回答するものとする。

## (レファレンスの範囲)

第9条 レファレンスの範囲は、次のとおりとする。

- (1) 図書館資料の利用案内
  - (2) 図書館資料の所蔵調査及び所蔵機関の紹介
  - (3) 図書館資料の書誌的事項の調査
  - (4) 図書館資料の検索方法に係る援助
  - (5) 特定主題に関する図書館資料の紹介
  - (6) 適切な回答を得られる機関等の紹介
- (回答を行わない事項等)

第10条 次に掲げる事項についてのレファレンスの依頼に対しては、回答を行わないものとする。

- (1) 古文書、美術品等の鑑定
- (2) 法律相談及び医療相談
- (3) 文献の解読
- (4) 翻訳
- (5) 学習課題及び懸賞問題の解答
- (6) その他回答することが不相当と認められる事項

2 館長は、著しく経費又は時間を要し、他のレファレンス業務に支障を及ぼすおそれのある依頼に対し、回答を断ることができる。

(レファレンスの申込みの方法等)

第11条 レファレンスを依頼しようとする者は、口頭、電話、文書その他の方法により申し込むことができる。

2 口頭又は電話によるレファレンスの申込みは、開館時間内（鹿沼市立図書館東分館の多目的室の開館時間を除く。）に行わなければならない。

(複写サービス)

第12条 利用者は、著作権法（昭和45年法律第48号）第31条に規定する範囲内で図書館資料の複写サービスを受けることができる。

2 次に掲げる著作物については、その全部について複写することができる。

- (1) 発行後相当期間を経過した逐次刊行物に掲載された個々の著作物
- (2) 著作権者の許諾を得た著作物
- (3) 著作権の目的となっていない著作物

(複写の禁止)

第13条 次に掲げる図書館資料は、複写することができない。

- (1) 複写により損傷するおそれのあるもの
- (2) 寄託された資料で寄託契約において複写の禁止を特約したもの
- (3) その他館長が複写することを不相当と認めるもの

(複写の手続)

第14条 図書館資料の複写を依頼しようとする者は、図書館資料複写申込書（様式第1号）に複写料金を添えて、館長に申請しなければならない。

2 前項の複写料金の額は、1枚につき10円（色刷りの場合にあっては、50円）とする。

### 第3節 館外利用

#### 第1款 個人貸出

(個人貸出の対象者)

第15条 個人貸出を受けることができる者は、次のとおりとする。

- (1) 市内に居住し、又は通勤し、若しくは通学する者
- (2) 館長が図書館奉仕に支障のない範囲で適当と認める者

(利用者の登録)

第16条 個人貸出を受けようとする利用者は、あらかじめ利用者登録申請書（様式第2号）に身分

を証明する書類等を添えて館長に提出し、利用者としての登録を受け、利用者カード（様式第3号）の交付を受けなければならない。

（利用者カードの紛失等の届出）

第17条 利用者カードの交付を受けた者が、利用者カードを紛失し、若しくは破損し、又は住所、氏名、勤務先等の利用者登録申請書に記載した事項に変更を生じたときは、直ちにその旨を館長に届け出なければならない。

（利用者カードの貸与等の禁止）

第18条 利用者カードは、他人に貸与し、又は譲渡してはならない。

（利用者カードの他者使用）

第19条 利用者カードが、登録を受けた者以外の者によって使用され、損害が生じたときは、登録を受けた者がその責めを負う。

（登録の取消し等）

第20条 館長は、利用者が偽りその他不正な手段により利用者カードの交付を受けたとき又は第17条若しくは第18条の規定に違反したときは、その登録を取り消し、又は期間を定めて図書館資料の貸出しを停止することができる。

2 館長は、長期間にわたり利用者カードを使用していない利用者又は所在不明となった利用者の登録を取り消すことができる。

（図書館資料の貸出し）

第21条 図書館資料の貸出しを受けようとする利用者は、利用者カード又はインターネットを利用してスマートフォン等の通信端末機器に表示する利用者カードに係る情報を職員に提示しなければならない。

2 1回に貸出しを受けることができる図書館資料の数は、1人につき、視聴覚資料以外の図書館資料にあつては15点まで、視聴覚資料にあつては5点までとする。

3 図書館資料の貸出期間は、貸出日の翌日から起算して14日以内とする。

4 前2項の規定にかかわらず、館長が特に必要があると認めるときは、貸出しができる図書館資料の数及び貸出期間を変更することができる。

（貸出しの制限）

第22条 次に掲げる図書館資料は、貸出しを行わないものとする。ただし、館長が特に必要があると認めるときは、この限りでない。

- (1) 貴重な図書、辞典及び美術品
- (2) レファレンスに必要な図書
- (3) その他館長が貸出しを不適當と認めるもの

（返納しない場合の措置）

第23条 館長は、図書館資料の貸出しを受けた者が貸出期間内に図書館資料を返納しないときは、期間を定めて図書館資料の貸出しを停止することができる。

2 館長は、図書館資料の貸出しを受けた者が、貸出期間経過後30日を経過しても返納しないときは、紛失したものとみなし、条例第6条の規定を適用する。

第2款 郵送貸出

第24条 郵送貸出を受けることができる者は、市内に居住する者で次の各号のいずれかに該当するものとする。

- (1) 身体障害者福祉法(昭和24年法律第283号)第15条に規定する身体障害者手帳(以下単に「身体障害者手帳」という。)の交付を受けている者で視覚障害1級から6級までのもの
- (2) 身体障害者手帳の交付を受けている者で肢体不自由1級から6級までのもの
- (3) 前2号に掲げる者に準ずる者で郵送貸出以外に図書館資料の利用が困難と認められるもの

2 郵送貸出に係る経費は、市の負担とする。

3 第16条から前条まで(第21条第1項を除く。)の規定は、郵送貸出について準用する。この場合において、第21条第3項中「14日」とあるのは、「1月」と読み替えるものとする。

#### 第3款 団体貸出

第25条 団体貸出を受けることができるものは、市内の自治会及びその支部、事業所、勤労者の団体、社会教育団体その他これらに類する団体で館長が適当と認めるものとする。

2 団体貸出を受けようとするものは、団体貸出利用申請書(様式第4号)に利用者名簿を添えて、館長に提出しなければならない。

3 団体貸出に係る図書館資料の管理は、当該団体の代表者が行う。

4 第16条から第23条までの規定は、団体貸出について準用する。この場合において、第21条第2項中「15点」とあるのは「50点」と、同条第3項中「14日」とあるのは「1月」と読み替えるものとする。

#### 第4款 貸出文庫

第26条 貸出文庫の設置場所、巡回日時その他必要な事項は、教育長が別に定める。

2 第15条から第23条までの規定は、貸出文庫について準用する。

#### 第3章 寄贈及び寄託

##### (寄贈の手続)

第27条 図書館資料を寄贈しようとする者は、寄贈届(様式第5号)を館長に提出するものとする。

##### (寄贈された図書館資料の取扱い)

第28条 寄贈された図書館資料は、他の図書館資料と同様の取扱いをするものとする。

##### (図書館資料の寄託)

第29条 図書館(東分館を除く。)において図書館資料の寄託を受けることができる。

##### (寄託の手続)

第30条 図書館資料を寄託しようとする者(以下「寄託者」という。)は、寄託申込書(様式第6号)を館長に提出しなければならない。

2 館長は、前項の規定により図書館資料を受領したときは、寄託者に対して預り証書(様式第7号)を交付するものとする。

##### (寄託資料の返還)

第31条 寄託された図書館資料(以下「寄託資料」という。)は、1年以上経過しなければ返還を請求することができない。

##### (寄託資料の取扱い)

第32条 寄託資料は、特約のある場合を除き、他の図書館資料と同様の取扱いをするものとする。

#### 第4章 会議室等の利用

##### (会議室等の利用)

第33条 条例第8条の規定により許可を受けようとする者（以下「申請者」という。）は、会議室等利用申請書（様式第8号）を教育長に提出しなければならない。

2 教育長は、会議室等の利用を許可したときは、会議室等利用許可書（様式第9号）を申請者に交付するものとする。

3 教育長は、会議室等の利用について、公の秩序を乱し、又は善良な風俗を害するおそれのあるとき、営利を目的とするときその他管理上支障があると認められるときは、利用を拒否し、又は停止し、若しくは許可を取り消すことができる。

##### (使用料の免除)

第34条 条例第10条の規定により免除する使用料の額は、次の各号に掲げる場合の区分に応じ、当該各号に定める額とする。

(1) 公用で、又は公共的団体が使用する場合 全額

(2) 教育委員会が必要と認める機関・団体が社会教育に関する事業を行う目的で使用する場合 全額

#### 第5章 図書館協議会

##### (委員長及び副委員長)

第35条 条例第7条に規定する鹿沼市立図書館協議会（以下「協議会」という。）に委員長及び副委員長1人を置き、委員のうちから互選する。

2 委員長は、協議会を総理する。

3 副委員長は、委員長を補佐し、委員長に事故があるとき又は委員長が欠けたときは、その職務を代理する。

##### (会議)

第36条 協議会は、委員長が招集する。

2 委員長は、会議の議長となる。

3 協議会は、委員の半数以上の者が出席しなければ会議を開くことができない。

4 協議会の議事は、出席委員の過半数で決し、可否同数のときは、委員長の決するところによる。

##### (委任)

第37条 前2条に定めるもののほか、協議会の運営に関し必要な事項は、委員長が協議会に諮って定める。

#### 第6章 補則

第38条 この規則に定めるもののほか必要な事項は、教育長が別に定める。

##### 附 則

##### (施行期日)

1 この規則は、平成元年10月10日から施行する。

##### (鹿沼市立図書館条例施行規則の廃止)

2 鹿沼市立図書館条例施行規則（昭和55年鹿沼市教委規則第2号）は、廃止する。

##### (粟野町の編入に伴う経過措置)

- 3 粟野町の編入の日前に、粟野町立図書館規則（平成2年粟野町教育委員会規則第1号）の規定により交付を受けた利用者カードは、この規則の相当規定により交付を受けた利用者カードとみなす。

附 則（平成6年5月23日教委規則第8号）

この規則は、平成6年7月1日から施行する。

附 則（平成6年12月14日教委規則第11号）

この規則は、公布の日から施行する。

附 則（平成9年3月31日教委規則第1号）

- 1 この規則は、平成9年4月1日から施行する。

- 2 この規則の施行の際、現に使用中の改正前の鹿沼市立図書館条例施行規則に規定のあった様式による利用者カードは、当分の間、使用することができる。

附 則（平成9年8月29日教委規則第2号）

この規則は、平成9年10月1日から施行する。

附 則（平成10年3月3日教委規則第1号）

この規則は、平成10年4月1日から施行する。

附 則（平成16年3月31日教委規則第3号）

（施行期日）

- 1 この規則は、平成16年4月1日から施行する。ただし、第2条第1号の改正規定、第4条の改正規定（ただし書の部分に限る。）、第32条の改正規定及び第36条を第37条とし、第33条から第34条までの規定を1条ずつ繰り下げ、第4章中第32条の次に1条を加える改正規定は、平成16年7月1日から施行する。

（経過措置）

- 2 この規則による改正前の鹿沼市立図書館条例施行規則（以下「改正前の規則」という。）第15条の規定により交付された利用者カードは、改正後の鹿沼市立図書館条例施行規則第15条の規定により交付された利用者カードとみなす。

- 3 この規則の施行の際、現に使用中の改正前の規則に規定のあった様式による用紙は、当分の間、使用することができる。

附 則（平成16年9月29日教委規則第7号）

この規則は、公布の日から施行する。

附 則（平成17年11月16日教委規則第12号）

この規則は、平成18年1月1日から施行する。

附 則（平成23年2月24日教委規則第2号）

この規則は、平成23年4月1日から施行する。

附 則（平成25年2月22日教委規則第4号）

この規則は、平成25年4月1日から施行する。

附 則（平成25年11月21日教委規則第8号）

- 1 この規則は、平成26年4月1日から施行する。ただし、第13条第2項の改正規定（「20円」を「10円（色刷りの場合にあつては、50円）」に改める部分に限る。）は、平成25年12月1日から施行す

る。

- 2 この規則の施行前にこの規則による改正前の鹿沼市立図書館条例施行規則の規定によりなされた申請、登録その他の行為は、この規則による改正後の鹿沼市立図書館条例施行規則の相当規定によりなされた申請、登録その他の行為とみなす。

附 則（平成26年1月23日教委規則第1号）

この規則は、平成26年4月1日から施行する。

附 則（平成29年6月27日教委規則第2号）

この規則は、平成29年7月1日から施行する。

附 則（平成31年4月26日教委規則第3号）

この規則は、平成31年5月1日から施行する。

附 則（令和元年5月9日教委規則第4号）

この規則は、公布の日から施行する。

附 則（令和7年3月17日教委規則第2号）

この規則は、令和7年4月1日から施行する。

附 則（令和7年3月18日教委規則第3号）

この規則は、公布の日から施行する。

様式第1号（第14条関係）  
 様式第1号（第14条関係）

### 図書館資料複写申込書

次のとおり図書館資料の複写を依頼したいので、複写料金を添えて申し込みます。

なお、複写した資料は、私の調査研究のためにのみ使用し、これによって著作権法上の問題が生じた場合は、全て私とその責任を負います。

◎太線内のみご記入ください。

資料名（図書名）	複写箇所（ページ）	枚数		備考
		白黒 (10円/枚)	カラー (50円/枚)	
		枚	枚	
		枚	枚	
		枚	枚	
		枚	枚	
		枚	枚	
		枚	枚	
				年 月 日
館長 様 (指定管理者)		住所 氏名		

(注)

- 1 複写できる資料は、図書館資料に限ります。
- 2 複写の範囲は各著作物の一部分とし、複写の部数は1人につき1部までとします（同じページを2枚以上複写することはできません。）。

白黒	枚	円
カラー	枚	円
計	枚	円

受付者 (確認)	
-------------	--

様式第2号（第16条関係）

様式第2号（第16条関係）

## 利用者登録申請書

受付日	/	受付者		承認 館長
-----	---	-----	--	----------

◎太線内のみ御記入ください。

ふりがな		性別	生年	年	月	日
氏名		男・女	月日			
連絡先	1	自宅・携帯・E-mail・その他				
※申請する際に入力してください。	2	自宅・携帯・E-mail・その他				
	3	自宅・携帯・E-mail・その他				
住所	〒		—			
連絡先	〒		—			
勤務先（在勤の方）			所在地	〒	-	鹿沼市 町（丁目）
学校名（在学の方）			所在地	〒	-	鹿沼市 町（丁目）
保護者名（未成年の方）			ふりがな			
パスワード（インターネット予約システム利用）英数4桁以上～8桁で左詰めで記入						



※以下は記入不要です。

受付館	<input type="checkbox"/> 図書館（本館）	<input type="checkbox"/> 貸出文庫	<input type="checkbox"/> 粟野館	<input type="checkbox"/> 東分館	利用者区分	<input type="checkbox"/> 個人	<input type="checkbox"/> 団体	<input type="checkbox"/> 広域	<input type="checkbox"/> ハンディキャップ
新	<input type="checkbox"/>	再発行	/	住所・TEL・氏名・E-mail・パスワード登録	変更	<input type="checkbox"/>	<input type="checkbox"/>	<input type="checkbox"/>	<input type="checkbox"/>
利用者確認	<input type="checkbox"/> 身分証明書 <input type="checkbox"/> 運転免許証 <input type="checkbox"/> 学籍簿 <input type="checkbox"/> 学生証 <input type="checkbox"/> マイナンバーカード <input type="checkbox"/> 利用者カード※パスワード登録時は併せて確認 <input type="checkbox"/> その他（ ）								

館長（指定管理者）宛

様式第3号(第16条関係)  
様式第3号(第16条関係)

(表)

	<h1>利用者カード</h1> <p> 鹿沼市立図書館</p>
なまえ	<input type="text"/>

(裏)

— おねがい —	
しめい か	●氏名を書いてからご利用ください
かなら ほんにん も	●このカードは、必ず本人がお持ちください。
よご きず たいせつ	●カードは汚したり傷つけたりしないよう、大切にしてください。
じゅうしょ しめい きんむさき へんこう ばあい れんらく	●住所、氏名、勤務先などを変更した場合はご連絡ください。

様式第4号（第25条関係）  
様式第4号（第25条関係）

団体貸出利用申請書

年 月 日

館長 様  
(指定管理者)

申請者 団体名  
所在地  
電 話( ) -

代表者 住 所  
氏 名 印

団体貸出を利用したいので、利用者名簿を添えて申請します。

様式第5号(第27条関係)  
 様式第5号(第27条関係)

寄 贈 届

年 月 日

館長 様  
 (指定管理者)

住 所  
 氏 名 印  
 電 話( ) ー

次の資料を利用願いたいので、寄贈を申し込みます。

品 名	数 量	摘 要

様式第6号(第30条関係)  
 様式第6号(第30条関係)

寄 託 申 込 書

年 月 日

館長 様  
 (指定管理者)

住 所  
 氏 名 印  
 電 話( ) ー

次の資料を 年 月 日から 年 月 日まで寄託したいので、  
 申し込みます。

なお、寄託資料の管理については全て館長にお任せし、紛失、汚損、破損等が生じた場合も一切その責任を求めません。

品 名	数 量	摘 要

特記事項

--

様式第7号(第30条関係)  
 様式第7号(第30条関係)

預 り 証 書

年 月 日

様

館長



寄託申込書のとおり次の資料を 年 月 日から 年 月 日までお預り  
 します。

品 名	数 量	摘 要

様式第8号(第33条関係)  
様式第8号(第33条関係)

## 会議室等利用申請書

年 月 日

鹿沼市教育委員会教育長 様  
(指定管理者)

住 所  
申込者 氏 名 印  
電 話( ) —

次のとおり図書館の会議室等を利用したいので申請します。

利 用 団 体 名		利用予定人数		人
利用団体代表者	住所			
	氏名		電話	( ) —
利 用 日 時	年 月 日( 曜日)	午 前	後	時 分から
		午 前	後	時 分まで
利 用 施 設 名	鹿沼市立図書館		鹿沼市立図書館 東分館	
	1 1階展示ホール 2 2階展示ホール 3 読書室兼展示室 4 視聴覚室	5 会議室 6 その他 ( )	1 多目的室	
利 用 目 的				
使 用 器 材				
そ の 他				

(注) 利用施設名の欄は、利用する施設の番号を丸で囲み、その他については括弧内に記入すること。

様式第9号(第33条関係)  
様式第9号(第33条関係)

## 会議室等利用許可書

年 月 日

団体名  
代表者

様

鹿沼市教育委員会教育長  (指定管理者)

年 月 日付けで申請のあった会議室等の利用については、次のとおり許可します。

利 用 日 時	年 月 日( 曜日)		午 前 後	時 分から
			午 前 後	時 分まで
利 用 施 設 名	鹿沼市立図書館			鹿沼市立図書館 東分館
	1 1階展示ホール 2 2階展示ホール 3 読書室兼展示室 4 視聴覚室	5 会議室 6 その他 ( )		1 多目的室
利 用 目 的				
使 用 器 材				
そ の 他				

## 注 意 事 項

- 1 この許可書に記載された内容以外の使用はしないこと。
- 2 他の利用者の迷惑にならないよう注意すること。
- 3 施設の汚損、破損等をしないように十分注意し、使用後は係員の点検を受けること。

## 鹿沼市立図書館資料のリサイクルに関する要綱

### (目的)

第1条 この要綱は、鹿沼市立図書館資料除籍要領第2条から第4条までの規定に基づき除籍された図書館資料を、鹿沼市有財産の交換、譲与、無償貸与等に関する条例（昭和39年条例第8号）第7条第1号の規定に基づき、無償又は時価よりも低い価格で関係団体等に提供することにより、当該資料のリサイクルを推進し、市民の教養・文化の向上及び資源の有効活用を図ることを目的とする。

### (定義)

第2条 この要綱において次に掲げる用語の意義は、当該各号に定めるところによる。

- (1) 関係団体等 学童保育を行うもの、図書館支援ボランティアその他これらに類する団体をいう。
- (2) リサイクル資料 除籍された図書館資料その他の館長がリサイクルに供することが適当と認める資料をいう。
- (3) リサイクル市 リサイクル資料を無償又は時価よりも低い価格で広く提供するために開催する事業をいう。

### (リサイクル事業)

第3条 図書館（鹿沼市立図書館条例（平成元年条例第28号）第2条に規定する図書館をいう。以下同じ。）は、リサイクル市の開催その他リサイクルに関し館長が必要と認める事業を行う。

### (関係団体等への提供)

第4条 館長は、関係団体等に対し、リサイクル資料を無償で提供することができる。

### (リサイクル市)

第5条 図書館は、単独又は合同でリサイクル市を開催するものとする。

- 2 リサイクル市において提供するリサイクル資料の譲渡価格は、別表に定める額の範囲内において館長が定める。
- 3 リサイクル市において提供するリサイクル資料は、原則として1回につき15冊までとする。
- 4 リサイクル資料の提供を受けた者は、次に掲げる事項を遵守しなければならない。
  - (1) 提供を受けたリサイクル資料を転売しないこと。
  - (2) 提供を受けたリサイクル資料を有償で貸し出さないこと。
  - (3) その他館長が指定した事項
- 5 前項の規定に違反した者は、リサイクル市に参加し、リサイクル資料の提供を受けることができない。

### (補則)

第6条 この要綱に定めるもののほか必要な事項は、教育次長が別に定める。

### 附 則

この要綱は、平成24年11月1日から施行する。

別表（第5条関係）

リサイクル資料	1冊につき
文庫本等	500円以内
単行本等	1,000円以内
大型本（写真集、美術全集、画集等）	3,000円以内
逐次刊行物（雑誌、週刊誌等）	500円以内
上記以外	3,000円以内

## 鹿沼市立図書館雑誌スポンサー制度実施要綱

### (目的)

第1条 この要綱は、鹿沼市立図書館条例（平成元年条例第28号）第2条に規定する図書館（以下「図書館」という。）において、雑誌の寄附を受け入れることにより図書館資料の充実を図ることを目的とする。

### (定義)

第2条 この要綱において、次の各号に掲げる用語の意義は、当該各号に定めるところによる。

(1) 雑誌スポンサー この要綱の規定により、図書館に雑誌を寄附する法人（事業を営む個人を含む。）若しくは団体（以下「法人等」という。）又は個人（事業を営む個人を除く。以下同じ。）をいう。

(2) スポンサー誌 雑誌スポンサーから寄附を受けた雑誌をいう。

### (広告の掲載)

第3条 スポンサー誌には、当該スポンサー誌を寄附した法人等に係る広告を掲載することができる。

### (申込み)

第4条 雑誌を寄附しようとする法人等又は個人は、鹿沼市立図書館雑誌スポンサー申込書（様式第1号）に、次の各号に掲げるものの区分に応じ、当該各号に掲げる書類を添えて、館長に申し込まなければならない。

(1) 法人等 次に掲げる書類

ア 法人等の事業内容が確認できる書類

イ 雑誌スポンサー名表示及び広告

ウ その他法人等の事業及び広告の内容を確認するため必要があると館長が認めたもの

(2) 個人 本人であることを証明できる身分証明書の写し

### (審査)

第5条 館長は、前条の規定による申込みを受け付けた場合は、速やかに承認又は不承認について審査し、鹿沼市立図書館雑誌スポンサー決定通知書（様式第2号）により、審査の結果を応募者に通知するものとする。

2 館長は、応募者が次の各号のいずれかに該当するときは、申込みに係る寄附を受け入れないものとする。

(1) 風俗営業等の規制及び業務の適正化等に関する法律（昭和23年法律第122号）第2条に規定する風俗営業を営む場合

(2) 消費者金融又は高利貸しを営む場合

(3) 喫煙又はギャンブルその他青少年の保護及び健全育成の観点から適切でない事業を営む場合

- (4) 法令に定めのない医療類似行為を営む場合
  - (5) 鹿沼市暴力団排除条例（平成24年鹿沼市条例第3号）第2条第1号に規定する暴力団又はこれと密接な関係を有する場合
  - (6) 宗教団体、政治団体又はこれに類するものである場合
  - (7) その他雑誌スポンサーとして適当でないとして館長が認めるもの
- 3 館長は、広告の内容が次の各号のいずれかに該当する場合であって、広告として不適当と認められる場合は、広告の掲載をしないものとする。
- (1) 雑誌スポンサー以外の法人等に関するものである場合
  - (2) 法令等に違反し、又はそのおそれがある場合
  - (3) 公の秩序若しくは善良の風俗に反し、又はそのおそれがある場合
  - (4) 政治又は宗教に関するものである場合
  - (5) 意見広告その他の特定の主義主張を目的とするものである場合
  - (6) 虚偽の内容が含まれ、若しくは誤解を与え、又はこれらのおそれがある場合
  - (7) 内容又は責任の所在が不明確である場合
  - (8) ギャンブルに関するものである場合
  - (9) 不当な比較広告又はそれに類するものである場合
  - (10) その他図書館における広告として適当でないとして館長が認めるもの
- (雑誌の寄附)

第6条 前条第2項の承認を受けた応募者は、館長の指示に従い、館長が指定する雑誌納入業者と雑誌の購読に係る契約を締結し、当該雑誌を図書館に寄附するものとする。

- 2 前項の契約は、館長が雑誌スポンサーを承認した日の属する月の翌月から1か年分の雑誌の購読契約とし、雑誌スポンサーは当該購読契約に係る費用を一括先払いで前項の雑誌納入業者に支払うものとする。ただし、価格変動や発刊頻度の変更等により代金に過不足が生じた場合は、雑誌スポンサーと雑誌納入業者との間において精算する。
- 3 前項の費用のほか、雑誌スポンサーは、雑誌の寄附に係る一切の費用を負担するものとする。
- 4 雑誌スポンサーは、第2項の購読契約をした雑誌が休刊又は廃刊となった場合は、館長と協議し、他の雑誌を図書館に寄附することができる。
- 5 館長は、第10条第1項に規定する期間（以下「スポンサー期間」という。）満了の3か月前までに雑誌スポンサーから寄附の停止の意思表示がないときは、スポンサー期間を自動的に1年間延長するものとし、雑誌スポンサーは、購読契約に係る一切の費用を第1項の雑誌納入業者に支払うものとする。

(スポンサー誌の帰属等)

第7条 スポンサー誌の所有権は、前条第2項の購読契約に基づき図書館に納入された時点において図書館に帰属するものとする。

- 2 雑誌スポンサーは、いかなる理由があっても、寄附をした雑誌の返還を図書館に求めることはできない。

(スポンサー誌の配架)

第8条 スポンサー誌の配架場所、位置、期間等は、館長が決定する。

(承認の取消し)

第9条 館長は、雑誌スポンサーが第5条第2項各号に該当すると認めるときは、当該雑誌スポンサーの寄附に係る承認を取り消すことができる。

2 前条の規定による取消しは、将来に向けてのみその効力を生じ、既に寄附を受けた雑誌に対しては効力を生じないものとする。

(広告の掲載期間)

第10条 スポンサー誌への広告の掲載期間は、原則として館長が掲載を承認した日の属する月の翌月1日から1年の期間とする。

2 館長は、第6条第5項の規定によりスポンサー期間が自動継続になった場合は、広告の掲載期間を自動的に1年間延長するものとする。

(広告の掲載方法)

第11条 スポンサー誌の広告の掲載方法は、館長が別に定める。

(雑誌スポンサーの責務)

第12条 雑誌スポンサーは、スポンサー誌に掲載した広告の内容について一切の責任を負うものとする。

(広告掲載の取消し等)

第13条 館長は、スポンサー誌への広告の掲載後、当該広告に係る雑誌スポンサーが第5条第2項各号のいずれかに該当し、又は当該広告が第5条第3項各号のいずれかに該当すると認めるときは、当該広告の掲載を停止し、又は取り消すことができる。

2 前項に定めるもののほか、館長が必要と認める場合は、雑誌スポンサーに広告の内容等の変更、広告の掲載期間の短縮その他の措置を求めることができる。

3 前2項の規定により広告の掲載が停止され、又は取消された場合であっても、雑誌スポンサーは承認に基づき雑誌の寄附を継続しなければならない。

(補則)

第14条 この要綱に定めるもののほか必要な事項は、館長が別に定める。

附 則

この要綱は、平成27年1月1日から適用する。

附 則

この要綱は、平成27年9月1日から適用する。

附 則

この要綱は、令和3年1月1日から適用する。

## 利 用 案 内

### 📖 貸出

氏名・住所・生年月日などを確認できるもの（免許証・保険証・学生証等のいずれか1種類）を添えてカウンターに申し込んでください。「利用者カード」を発行します。

図書・雑誌は15冊まで、視聴覚資料は5点まで、最大20点を最長2週間まで借りることができます。

### 📖 レファレンスサービス・読書相談

調べたいこと、読みたい本などについて、お気軽にご相談ください。

### 📖 予約・リクエスト

読みたい本が貸出中のときは、最大10点まで予約することができます。また図書館のホームページから、「図書の検索」・「予約の入力」をすることができます。（この場合、パスワードの登録が必要になります）

また、ご希望の本が市内の3館にない場合には、市内在住・在勤・在学の方は県内の他の公共図書館・栃木県立図書館・国立国会図書館から借りることができます。（取り寄せに日数がかかる場合や、郵送料等の費用負担が発生する場合があります）

### 📖 ハンディキャップサービス（本館）

視覚に障がいのある方を対象とした資料の「音訳」・「点訳」・「対面朗読」を行っています。貸出は郵送（無料）でお届けしています。

### 📖 コピーサービス（有料）

図書館が所蔵している資料のコピーサービスを行っています。但し、著作権法で定められた規制の範囲内となります。

### 📖 インターネットの利用

1人1日30分以内で、インターネットを使った情報検索を行うことができます。

### 📖 オンライン・データベースの利用

1人1日1時間以内で、商用データベースを使って情報検索を行うことができます。種類はお問い合わせください。

### 📖 開館時間・休館日

館名	開館時間	休館日
本館	平日 午前9時30分～午後7時	毎週月曜日（休日に当たるときは、その翌日）※ 休日の翌日（休日に当たるときは、休日後直近の平日。東分館は例外あり）
	土日祝日 午前9時30分～午後6時	
栗野館	午前9時30分～午後6時	年末年始（12月29日から翌年の1月3日まで）
東分館	午前9時～午後7時（図書館部分）	資料整理日（毎月第3木曜日。東分館を除く）
		特別資料整理日 [ 6月(本館のみ)、10月(全館) ]

※ 令和7年10月1日から、東分館の休館日が原則毎週金曜日（休日の場合は、その前日）に変わります。

\*\*\* 詳しくは、各館の図書館カレンダーをご覧ください。\*\*\*