

令和 4 年度
図書館要覧



鹿沼市立図書館

鹿 沼 市

概 要	面 積	人 口	世 帯 数	一 般 会 計 予 算 額
	490.64 km ²	92,710 人	36,339 世帯	41,200,000 千円

(令和4年4月1日現在)

鹿 沼 市 民 憲 章

昭和55年8月1日制定

美しい山や川にかこまれたさつきの花咲く鹿沼市は、恵まれた風土と伝統のもとに栄えてきた産業のまちです。わたくしたちは、このふるさとに誇りを持ち、希望あふれるまちづくりをめざして、この憲章を定めます。

- 1 仕事に励み、健康で明るい家庭をつくります。
- 1 きまりを守り、思いやりのある住みよい社会をつくります。
- 1 自然を愛し、文化のかおる豊かなまちをつくります。

鹿沼市の位置・地勢・面積

鹿沼市は、面積が490.64平方キロメートルで、首都東京からおよそ100キロメートル北関東の中央部に位置しています。

市役所の位置	栃木県 鹿沼市今宮町1688番地1			東 経	139度44分53秒
				北 緯	36度33分49秒
				海 抜	148.8メートル
面 積	490.64平方キロメートル			東 西	32.97キロメートル
				南 北	28.17キロメートル
地 域	経 度	極 東	深 津	東 経	139度50分08秒
		極 西	上 粕 尾	東 経	139度28分02秒
	緯 度	極 南	下 永 野	北 緯	36度27分29秒
		極 北	草 久	北 緯	36度42分43秒

栃木県の中では、県央西部にあり、圏域の北部は国際観光地の日光に隣接し、南東部には、東北縦貫自動車道鹿沼インターチェンジがあり、近接して北関東自動車道が走っています。

また、県都宇都宮市に隣接し、東北新幹線との連絡も容易な位置にあります。市内には、東武日光線とJR日光線が通り、いずれも、東京までの所要時間は約80分であり広域交通の要衝として、高い地理的優位性を有しています。

市内の約7割は森林で覆われており、西北部の奥深い山々を源として、大芦川、荒井川、栗野川、思川、永野川が、日光方面からは黒川が南流しています。

西北部の奥深い山々と、その山々を源流とする幾筋もの河川は、山と高原、清流と渓谷という特色ある美しい景観を成し、前日光県立自然公園を形成しています。

市街地は、鹿沼地域では黒川の河岸低地と東部高台に、栗野地域では思川と栗野川が合流する平地に形成されています。

鹿沼市の歴史

本市が、歴史上の記録に登場するのは、勝道上人の日光開山により大剣が峰（横根山）などが山岳信仰の場になってからとなります。

中世においては、日光山領として、この地域の村々が記録に現れました。

また、戦国時代には、壬生氏が本拠地を鹿沼に移しこの地を支配していましたが、豊臣秀吉の関東侵攻の際に、小田原城落城とともに壬生氏は滅亡し、鹿沼城は廃城となりました。

近世に入ると、日光に東照宮が造営されたことにより、鹿沼地域は日光西街道・例幣使街道の宿駅として生まれ変わり、町は商品流通の中心地として賑わいました。この頃、彫刻屋台が数多くつくられ、町人文化の繁栄がみられました。

栗野地域は、足尾銅山の開設に伴い、生産・生活物資輸送の中継地として賑わいました。

近代に入ると、鹿沼地域では木工業が盛んになり、日光線の開通や関東大震災、戦災復興などによる需要の増大により生産を伸ばし、「木工のまち」としての地位を確立しました。

昭和23年には、鹿沼町が市制を施行し、その後、昭和29年に1市7か村、昭和30年に2か村が合併し、栗野町も1町3か村が合併し、それぞれの行政区域を形成しました。

昭和46年4月には、両市町による鹿沼地区市町広域行政推進協議会を、次いで昭和47年4月には鹿沼地区広域行政事務組合を設立し、様々な交流と連携を図ってきました。

そして、平成18年1月1日に両市町が合併し、新しい鹿沼市が誕生しました。美しい自然環境と特色のある地域文化や産業など更に魅力を加え新たな歴史を刻みはじめました。

○鹿沼市公式ホームページより

【 目 次 】

1	図書館の歩み	1
2	貸出冊数・貸出人数・蔵書数・登録人数の推移	3
3	施設概要	4
4	図書館の運営方針	10
5	機 構	11
6	令和4年度予算	12
7	令和3年度事業実績	
	(1) 図書館協議会	13
	(2) 本 館 事業	13
	(3) 栗野館 事業	20
	(4) 東分館 事業	24
	(5) 購入雑誌・新聞	27
	(6) 統計年報	32
	(7) 鹿沼市立図書館サービス指標	40
	(8) 最多貸出資料（1位～10位）	41
	参 考	
	鹿沼市立図書館条例・規則	43
	鹿沼市立図書館資料のリサイクルに関する要綱	51
	鹿沼市立図書館雑誌スポンサー制度実施要綱	52
	利用案内	54

1 図書館の歩み

大正4年4月28日	鹿沼町立尋常小学校内に鹿沼町青年会附属図書館開館 (蔵書数2,934冊：大正11年末)
大正13年7月25日	青年会より鹿沼町へ運営が移管される
大正14年3月28日	公共図書館となる(蔵書数3,181冊：昭和13年度末)
昭和16年	青年学校として使用されることになり閉館
昭和24年9月6日	市制施行を記念し、再び開館 蔵書数(4,021冊：昭和25年度末)
昭和33年9月10日	市庁舎建設に伴い、旧市庁舎を図書館に転用・移転
昭和44年4月	市制施行20周年・明治100年記念事業として、中央公民館を新築、 3階に図書館を併設する
昭和45年4月1日	鹿沼市立図書館条例(昭和45年条例第12号)を制定
昭和51年6月	【栗野町】図書館創立
昭和61年3月27日	図書館協議会から独立した図書館の建設について報告書提出
昭和62年1月13日	図書館の建設用地取得
昭和62年7月3日	社会教育委員から建設に関する要望書提出
昭和62年7月17日	図書館基本構想設計を設計競技方式(設計コンペ)と決定 (審査委員10名委嘱、設計業者7者選定)
昭和62年9月16日	第1回鹿沼市立図書館基本構想設計競技審査委員会開催
昭和62年9月25日	第2回鹿沼市立図書館基本構想設計競技審査委員会開催 (図書館基本構想設計決定)
昭和63年6月25日	図書館建設工事着工
平成元年4月25日	図書館建設工事完成
平成元年8月15日	【栗野町】図書館建設工事着工
平成元年10月10日	図書館開館(市制施行40周年を記念して新築) コンピューターシステムを新たに導入
平成2年3月	【栗野町】図書館建設工事完成
平成2年10月1日	イメージキャラクターの名前を『さつきちゃん』に決定
平成2年11月	【栗野町】図書館開館
平成4年	故稲川武市長の遺族からの寄附により稲川文庫を中央公民館内に開設
平成11年11月	中央公民館の稲川文庫を北犬飼出張所に移設
平成12年3月	南押原郷土児童館貸出文庫閉館(南押原郷土児童館閉館)
平成15年6月2日	図書館分館建設工事着工
平成15年7月24日	図書館分館の名称を『鹿沼市立図書館東分館』に決定
平成15年10月10日	図書館東分館の愛称を公募により『ほんのす』に決定
平成16年4月30日	図書館分館建設工事完成
平成16年7月6日	図書館東分館開館
平成18年1月1日	合併により栗野町立図書館が、鹿沼市立図書館栗野館となる
平成19年3月	「鹿沼市子どもの読書活動推進計画」を策定
平成23年4月	貸出点数を5点から10点に変更
平成24年3月	「第2次鹿沼市子どもの読書活動推進計画」を策定
平成24年8月・9月・12月・翌1月	本館・東分館の平日の閉館時間を午後7時まで試行延長
平成25年2月	本のリサイクル市を開催
平成25年4月	本館、東分館の平日の閉館時間を午後7時までとする
平成26年4月	東分館に指定管理者制度を導入
平成27年5月	本館屋根等大規模改修工事
平成28年7月	本館駐車場の舗装工事
平成29年3月	「第3次鹿沼市子どもの読書活動推進計画」を策定

平成29年7月	貸出点数を10点から図書15点・視聴覚資料5点に変更
令和2年4月11日～5月11日	新型コロナウイルス感染拡大防止措置のため全館休館
令和3年8月	北犬飼コミュニティセンターの移転に伴い稲川文庫を閉架
令和3年8月27日～9月30日	新型コロナウイルス感染拡大防止措置のため全館休館
令和4年3月	「第4次鹿沼市子どもの読書活動推進計画」を策定

2 貸出点数・貸出人数・蔵書数・登録人数の推移（年度別）

年度	貸出点数	貸出点数累計	貸出人数	貸出人数累計	年度末における蔵書数	登録人数
平成元	158,843	158,843	74,234	74,234	151,551	19,753
2	264,000	422,843	84,655	158,889	168,982	19,758
3	263,001	685,844	83,677	242,566	180,872	25,223
4	270,810	956,654	22,026	264,592	184,741	27,969
5	292,836	1,249,490	95,765	360,357	176,375	30,879
6	290,650	1,540,140	91,219	451,576	191,306	31,694
7	294,542	1,834,682	91,121	542,697	203,644	33,883
8	305,774	2,140,456	94,110	636,807	211,889	37,030
9	309,368	2,449,824	93,731	730,538	210,711	27,781
10	339,986	2,789,810	103,272	833,810	222,832	31,250
11	338,620	3,128,430	102,950	936,760	233,855	30,772
12	327,404	3,455,834	99,450	1,036,210	237,203	32,856
13	332,482	3,788,316	102,981	1,139,191	251,142	34,880
14	343,312	4,131,628	106,640	1,245,831	258,801	37,321
15	357,734	4,489,362	108,646	1,354,477	278,483	39,451
16	374,078	4,863,440	114,425	1,468,902	292,303	41,763
17	422,428	5,285,868	134,934	1,603,836	384,186	47,467
18	438,751	5,724,619	132,828	1,736,664	391,557	50,023
19	411,588	6,136,207	129,969	1,866,633	395,771	51,992
20	443,420	6,579,627	136,491	2,003,124	401,974	46,941
21	462,060	7,041,687	145,692	2,148,816	411,316	45,088
22	455,869	7,497,556	149,645	2,298,461	416,151	46,824
23	500,183	7,997,739	137,769	2,436,230	424,284	48,009
24	494,570	8,492,309	135,459	2,571,689	431,792	49,394
25	486,975	8,979,284	133,598	2,705,287	439,106	50,553
26	476,739	9,456,023	131,240	2,836,527	446,834	52,227
27	489,441	9,945,464	141,059	2,977,586	452,140	44,403
28	490,222	10,435,686	143,742	3,121,328	458,018	37,116
29	504,592	10,940,278	141,818	3,263,146	456,827	38,623
30	520,395	11,460,673	147,241	3,410,387	456,432	40,238
令和元	502,503	11,963,176	143,673	3,554,060	459,867	41,655
2	419,418	12,382,594	123,519	3,677,579	458,699	41,592
3	449,492	12,832,086	134,841	3,812,420	460,705	42,139

* 累計は、平成元年度から

3 施設概要

- (1) 名称 鹿沼市立図書館 平成元年10月開館
- (2) 所在地 〒322-0031 鹿沼市睦町287番地14
- (3) 電話 0289(64)9523
- (4) F A X 0289(63)1660
- (5) 学習席 36席(1・2階合計)
- (6) 駐車台数 62台
- (7) 敷地面積 6,894.28㎡
- (8) 構造 鉄筋コンクリート造2階建(一部地下1階)
- (9) 延床面積 2,788.69㎡

《1階》 1,828.97㎡

一般書架：774.30、児童書架：238.79、ベリーちゃんルーム：25.59
レファレンス・郷土資料：167.49、新聞雑誌コーナー：98.49
展示スペース：96.00、対面朗読室：17.76、受付カウンター：44.50
貸出事務室：16.50、エントランスホール：106.75、風除室：14.73
書庫：82.32、車庫：50.40、便所：37.71、廊下：22.66、倉庫：12.21
階段：10.08、湯沸室：2.66、その他：10.03

《2階》 925.44㎡

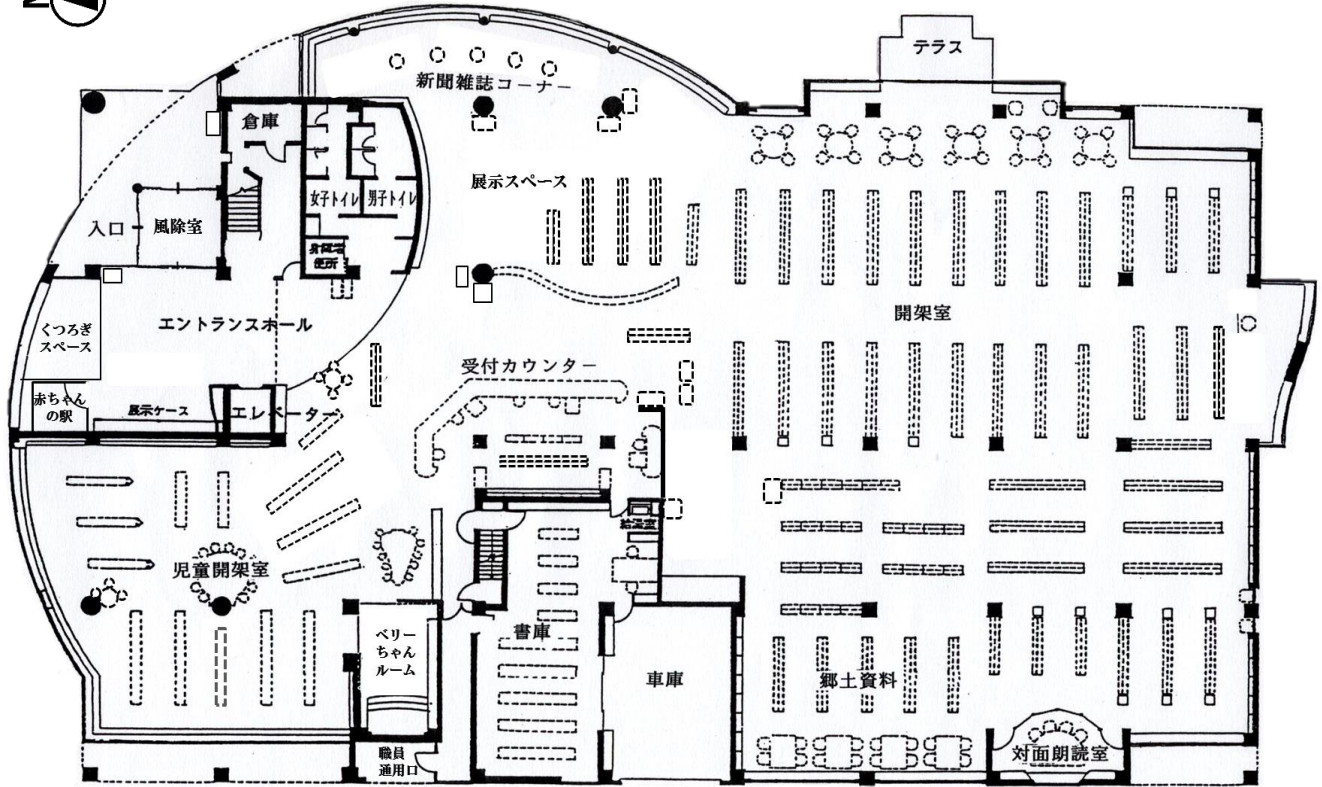
スタディ&リーディングルーム：70.98、視聴覚室：143.74
効果室：11.39、会議室：16.40、事務・作業室：133.09
コンピューター室：10.70、救護室：13.92、書庫：175.30
展示ホール：135.97、給湯室：4.46、ロッカー室：8.62
便所：30.12、廊下：8.65、倉庫：27.26、階段：31.52、その他：103.32

《地下ポンプ室》 34.28㎡

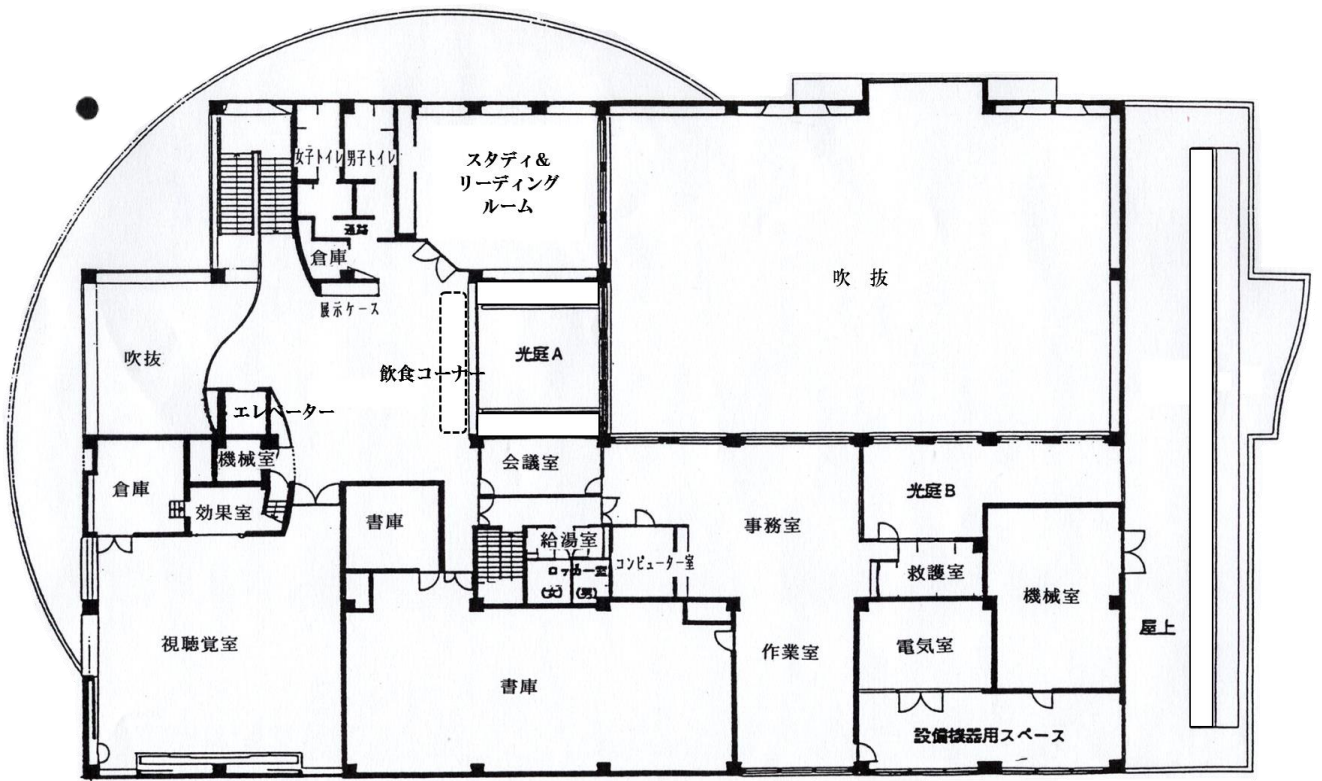
- (10) 総工費 702,717,000円

施設案内図





1階平面図



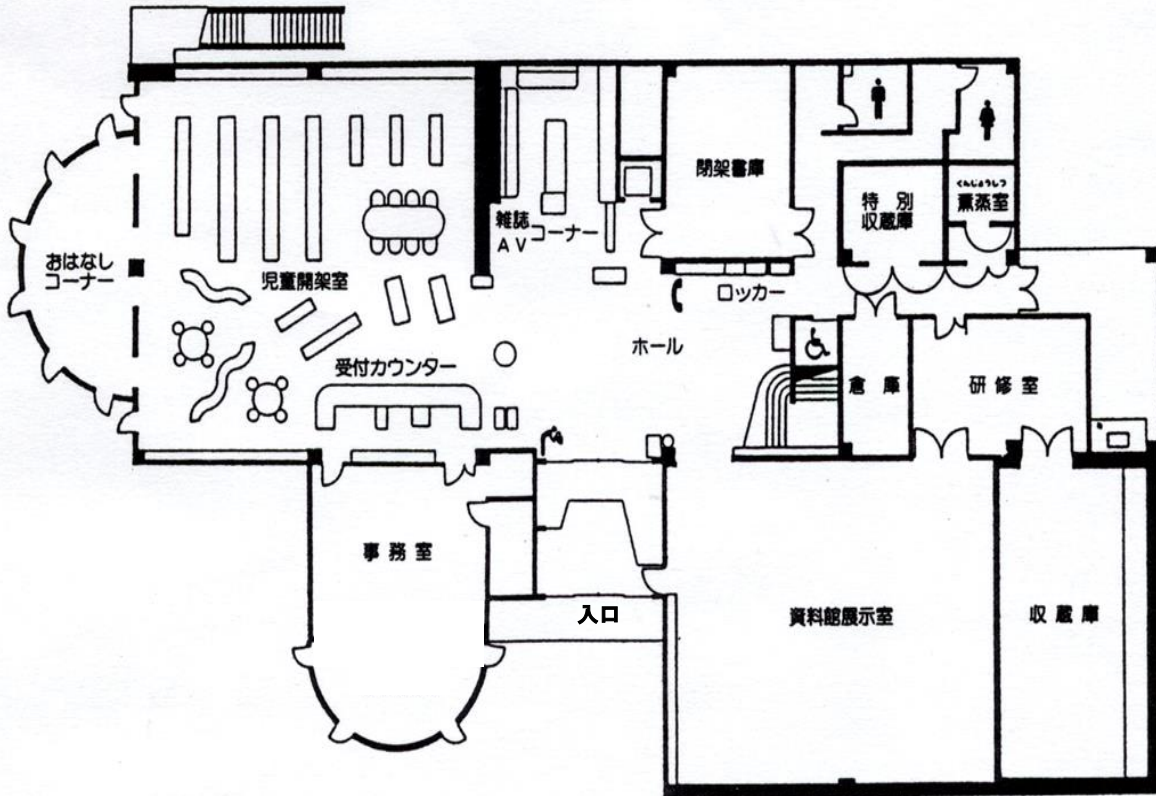
2階平面図

- (1) 名 称 鹿沼市立図書館 栗野館 平成2年11月開館
- (2) 所在地 〒322-0305 鹿沼市口栗野661番地
- (3) 電 話 0289(85)2259
- (4) F A X 0289(85)3525
- (5) 学 習 席 29席(2階)
- (6) 駐 車 台 数 29台
- (7) 敷地面積 3,515.00㎡
- (8) 構 造 鉄筋コンクリート造2階建(栗野歴史民俗資料館を併設)
- (9) 延床面積 1,583.05㎡(栗野歴史民俗資料館:348.37㎡を含む)
- 《1階》 990.95㎡
 児童開架室:264.25、AV・新聞雑誌コーナー:43.75
 閉架書庫:40.15、ホール:104.80
 館長室・事務室:72.70
- 《2階》 592.10㎡
 一般開架室:342.00、会議室兼視聴覚室:93.75
- (10) 総 工 費 404,383,000円(本体工事374,513千円・附帯工事29,870千円)

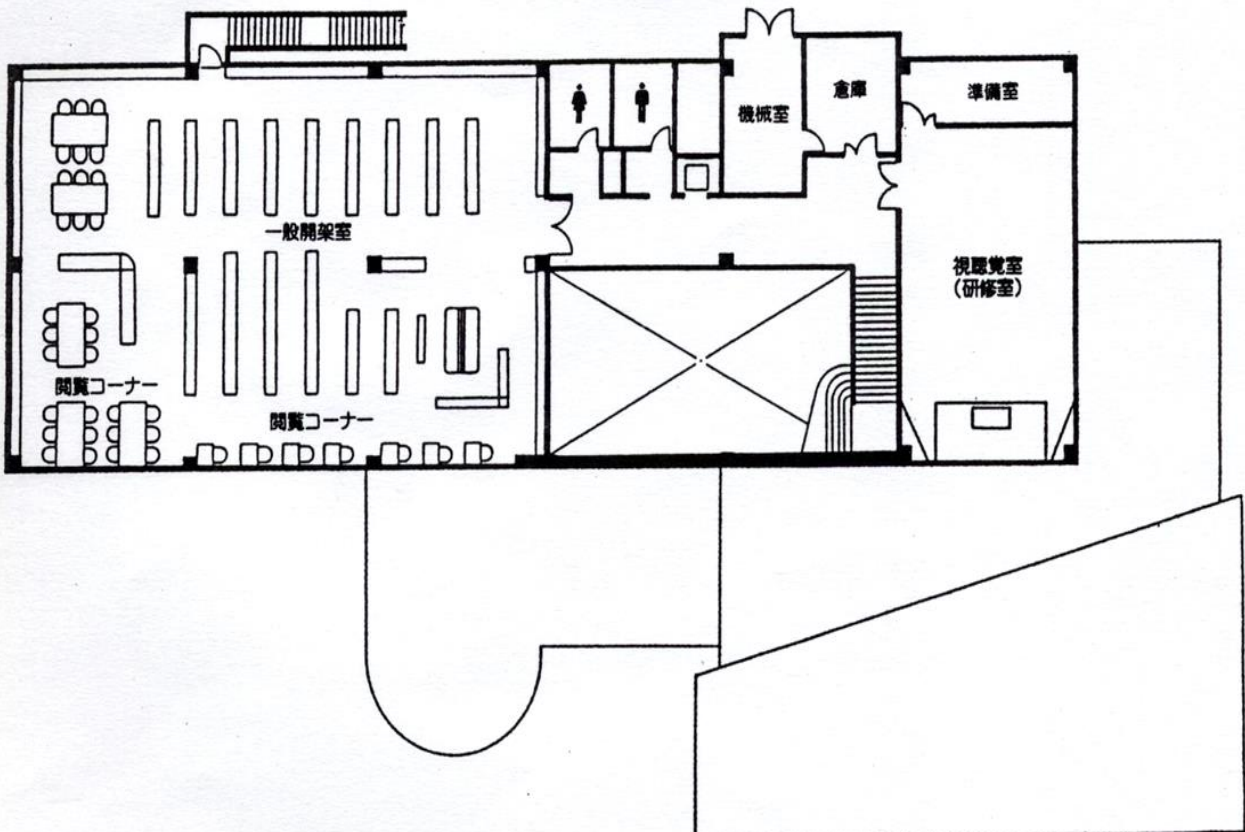
施 設 案 内 図



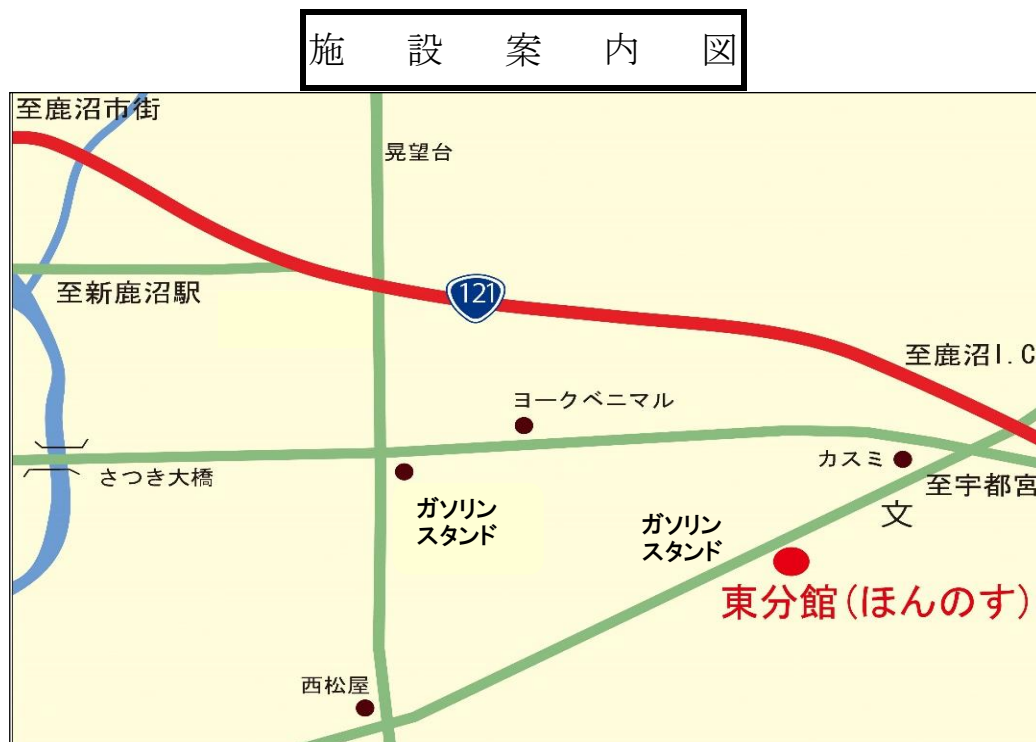
一階平面図

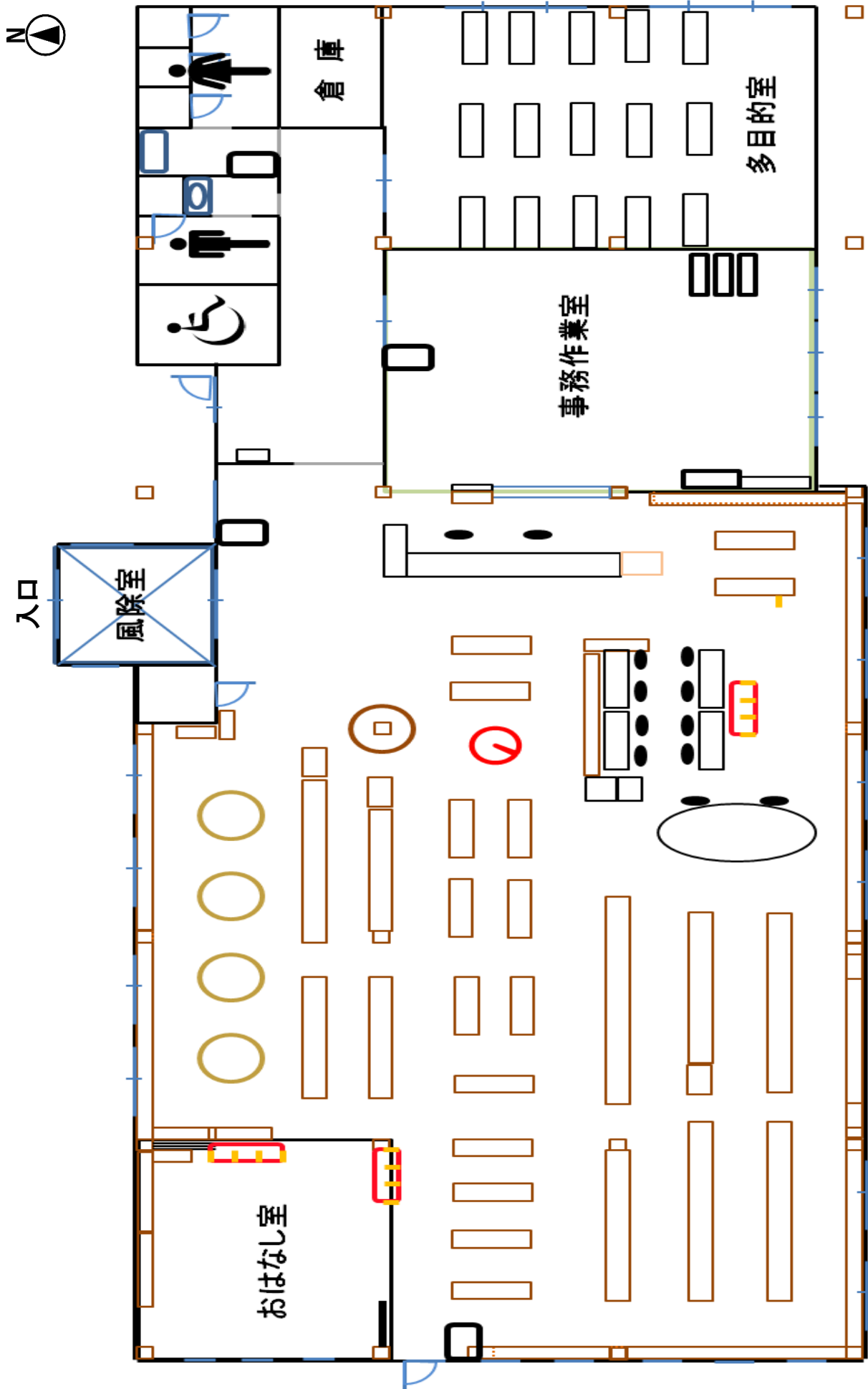


二階平面図



- (1) 名 称 鹿沼市立図書館 東分館 平成16年7月開館
* 愛称：ほんのす (本の巣)
- (2) 所在地 〒322-0028 鹿沼市栄町3丁目40番地17
- (3) 電 話 0289 (63) 4646
- (4) F A X 0289 (63) 4946
- (5) 学 習 席 20席
- (6) 駐 車 台 数 28台
- (7) 敷地面積 2,363.82㎡
- (8) 構 造 鉄骨・木造平屋建
- (9) 延床面積 640.05㎡
開架室：379.50、おはなし室：34.02
事務・作業室：69.80、多目的室：72.76
倉庫：9.95、風除室：12.96、返却ポスト：2.97
便所：35.95、通路 他：22.14
- (10) 総 工 費 176,473,500円





1階 平面図

4 図書館の運営方針

[基本方針]

図書館は、基本的人権のひとつとして知る自由を持つ市民に、資料と施設を提供することを最も重要な任務としています。さらに生涯学習社会にあっては、図書館は市民の読書活動・学習活動を支援する身近な情報拠点として大きな役割を担っています。

そこで、その本来の機能をはたすため、資料の収集と整備を図り、市民の多様な要求に応えるとともに、文学講座等各種事業を展開し、市民が自ら学ぶ機会を提供します。

また、「鹿沼市子どもの読書活動推進計画」に基づき、次代を担う子どもたちが、読書を通して生きる力や喜びを身につけ、豊かな人間として成長していけるよう、家庭・学校・地域・ボランティアが連携、協力を図りながら子どもの読書活動を推進します。

[主な取組]

① 子どもの読書活動の充実 **重点取組**

- 「鹿沼市子どもの読書活動推進計画」に基づく子どもの読書活動を積極的に推進します。
- 学校図書館支援員との関係性を更に深め、児童・生徒の読書習慣の向上を図ります。

② 読書普及事業の推進

- 知的障がいや発達障がいのある方でも楽しんで読書ができるように新たに「LLブック」※を導入し、読書のバリアフリー化を推進します。
- 読書離れを減らすための取組みの一つとして、年齢層に応じた事業を計画的に実施することで、図書館に足を運んでもらうきっかけを提供し、利用者増を目指します。
- 民間企業等からの支援や協力により、利用者の読書活動が普及・促進されていることから、今後もより多くの事業者からのサポートが得られるよう、積極的な推進を図ります。

③ 図書館資料と業務システムの充実

- 館ごとに異なるジャンルの資料を収集し、所蔵数の充実化を目指すとともに、リサイクル市での有償頒布や福祉施設への無償譲渡等、役割を終えた資料の有効な活用を推進します。
- 図書館専用ホームページに若年層向けの専用ページを設けるなど充実化を図るとともに、タイムラグが発生することのないように、的確な情報発信に努めます。

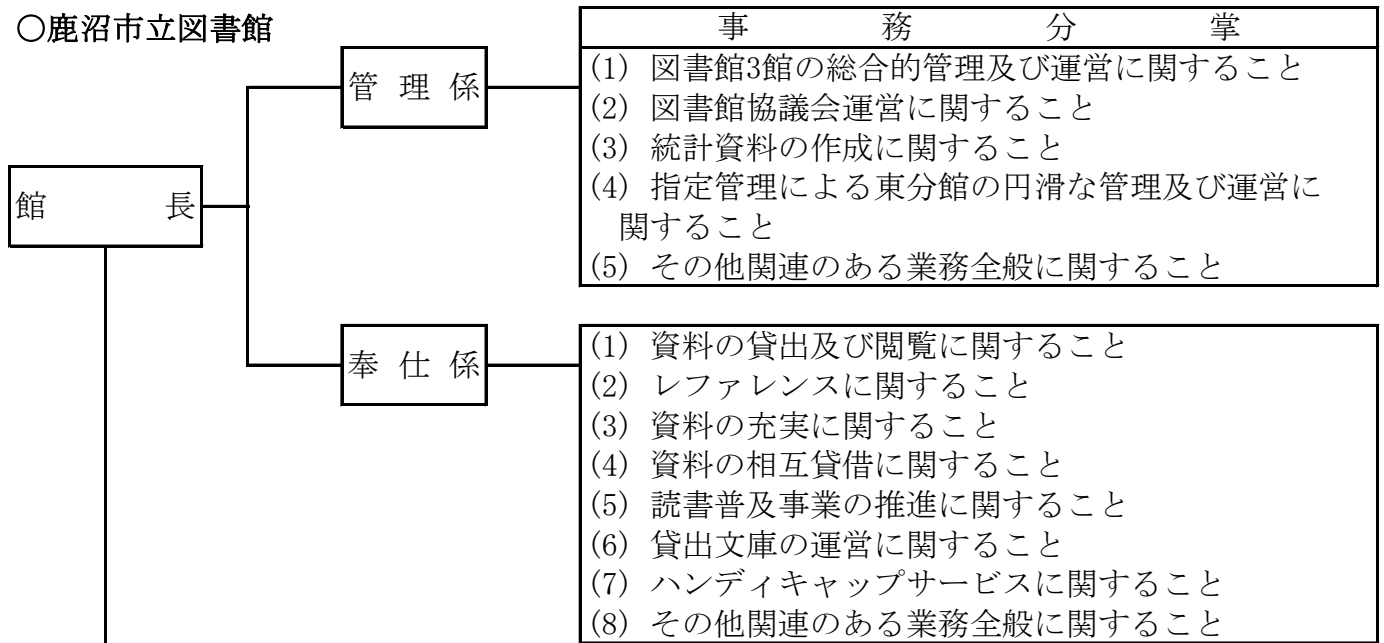
④ 快適で親しまれる図書館の整備・充実

- 施設の計画的な整備・改修を行うことで、多くの利用者が快適で親しまれるための図書館を目指します。
- コーヒーなどを飲みながら本に親しめる「くつろぎスペース」、「フリーWi-Fi」、「BGM」、「大型本専用書架の移設」等、今までの図書館が持つイメージと使い勝手の改善を進めているところであり、市民の交流や様々な情報の発信・交換など、世代を超えたコミュニティの場、地域の核となる図書館を目指して、今後も可能な範囲で利用者ニーズに即した対応に努めます。

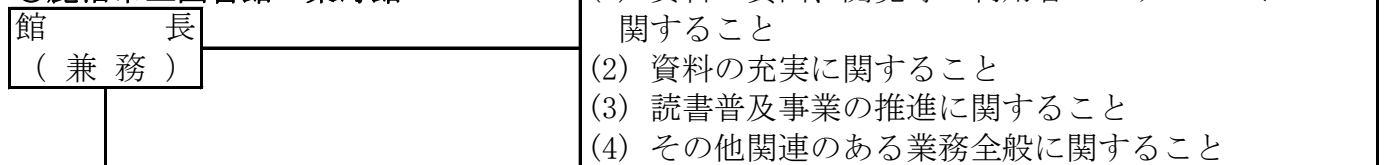
※LLブック 知的障がいや学習障がいのある方などが読みやすいように、写真や絵、絵文字などを多用し、短い言葉などで構成された本。LLはスウェーデン語でLättläst（レットラスト）「やさしく読みやすい」の意の略。

5 機 構

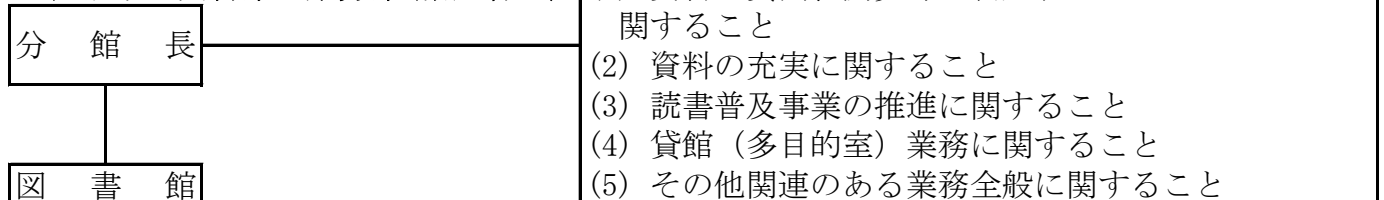
○鹿沼市立図書館



○鹿沼市立図書館 栗野館



○鹿沼市立図書館 東分館(指定管理)



図書館協議会

(12名)

図書館協議会委員名簿

(任期 令和3年5月1日～令和5年4月30日)

番号	役職名	氏名	選出母体等	所属等
1		大森真弓	小中学校長代表	鹿沼市立菊沢西小学校
2		蓮實芳守	高等学校長代表	栃木県立鹿沼商工高等学校
3		渡辺寛子	社会教育関係団体	鹿沼図書館ボランティアKLV
4		黒川榮三	社会教育関係団体	鹿沼史談会
5		阿部洋子	社会教育関係団体	朗読グループいずみ
6	委員長	須田陽子	社会教育関係団体	点訳グループ「桐」
7		大塚あけみ	社会教育関係団体	絵本とおはなしの会
8	副委員長	大音由里	社会教育関係団体	おはなしと人形劇のまざあぐうす
9		高田富士恵	社会教育関係団体	河鹿の会
10		川村洋子	社会教育関係団体	ノアの会
11		野中幸子	公募	楡木小KLV
12		小杉佳恵	公募	鹿沼図書館ボランティアKLV

6 当初予算（令和4年度）

（歳 出）

（単位：千円）

目	節		細 節		説 明
2 図書館費 97,759 (97,817)	1 報酬	499	非常勤職員報酬	219	図書館協議会委員報酬
			会計年度任用職員報酬	280	219
	7 報償費	551	報償金	551	(219)
	8 旅費	16	費用弁償	16	図書館管理費
	10 需用費	27,300	消耗品費	16,658	71,604
			燃料費	151	(71,662)
			光熱水費	9,588	図書館資料充実費
			修繕料	903	22,471
	11 役務費	2,185	通信運搬費	826	(22,471)
			手数料	1,252	読書普及費
			火災保険料	107	3,464
	12 委託料	49,423	-	49,423	(3,464)
	13 使用料及び賃借料	14,756	-	14,756	稲川文庫基金積立金
	17 備品購入費	2,965	庁用器具費	2,965	1
18 負担金、補助及び交付金	63	負担金	63	(1)	
24 積立金	1	稲川文庫基金積立金	1		

（ ）は令和3年度

7 令和3年度 事業実績

(1) 図書館協議会

会議等の開催

期 日	名 称	内 容
令和3年5月18日	第1回協議会	令和2年度事業報告ほか 出席者 11名
令和3年10月6日	第2回協議会	令和3年度上半期事業報告・下半期事業計画他 書面開催
令和4年2月2日	第3回協議会	令和3年度事業経過報告等 書面開催

(2) 図書：本館 事業

ア 図書館本館資料の整備・提供事業

事 業 名	事 業 内 容		
資料の収集・整備 (購入・寄贈：充実と整備)	所蔵資料	279,121 点	
	一般書 (雑誌・視聴覚資料含む)	202,460 点	
	児童書	76,661 点	
	受入資料数	8,185 点	
	内寄贈数	721 点	
図書等の貸出 (一般貸出・団体貸出)	貸出点数	234,340 点	
	貸出人数	75,397 人	
	新規登録者	547 人	
	累計登録者	42,139 人	
ハンディキャップサービス	視覚障がい者に対する図書、点訳資料、音訳資料等の貸出 530 点		
レファレンスサービス	一般市民の調査、照会に対するレファレンス及び読書案内 6,180 件		
その他の主な各種サービス	図書館資料複写	1,977 枚	
	来館者用インターネット端末利用	283 人	
	読書席 (学習席) 利用数	7,165 人	
	予約・リクエスト数	6,549 件	
	相互貸借	貸出 1,117 点 借受 965 点	
貸出文庫 (館外奉仕)	鹿沼地域16施設を2グループに分け、Aグループ(偶数月)・Bグループ(奇数月)にそれぞれ隔月配本している。		
	貸出図書	9,328 冊	
	貸出人数	8,288 人	
	新規登録者	207 人	
	配 本 施 設	1 板荷コミュニティセンター B	480 冊
		2 西大芦コミュニティセンター B	480 冊
		3 加蘇コミュニティセンター B	510 冊
		4 北犬飼コミュニティセンター A	480 冊
		5 南摩コミュニティセンター B	510 冊
		6 南押原コミュニティセンター A	480 冊
		7 菊沢コミュニティセンター B	480 冊
		8 東大芦コミュニティセンター A	510 冊
		9 北押原コミュニティセンター A	480 冊
		10 東部台コミュニティセンター A	480 冊
		11 南部地区会館 A	480 冊
		12 アメニティホーム B	480 冊
		13 菊東なかよしクラブ B	350 冊
14 石川げんきくらぶ A		470 冊	
15 鹿沼市民文化センター A		480 冊	
16 学童クラブ宙 (そら) B		390 冊	
配本図書数：合計		7,540 冊	

イ 読書啓発事業

(ア) 主催事業

期 日	事 業 名	事 業 内 容
毎 週 土 曜 日	おはなし会	絵本の読み聞かせ・紙芝居・手遊び・折り紙等を行った。 指 導 絵本とおはなしの会 参 加 者 (延) 36 回 518 名
毎 月 1 回	ブック スタート	絵本を通して保護者とのふれあいの機会を作り、赤ちゃんの 言葉と心の成長を助けるため、絵本を配布した。 指 導 おはなしボランティアらっこくらぶ 対 象 10か月児・保護者 (10か月児健診時に開催) 参 加 者 (延) 550 組
毎 月 1 回	貸出文庫	鹿沼地域16施設(コミュニティセンター等)を2グループに分け、 Aグループ(偶数月)・Bグループ(奇数月)にそれぞれ巡回配本 した。(隔月、児童書40冊・一般書40冊) 貸出図書 9,328冊 貸出人数 8,288人 新規登録者 207人 配本図書数 合計 7,540冊
毎 月 1 回	館報「かぬまのと しょかん」発行	鹿沼市立図書館報の発行 毎 回 700 部
通 年	ハンディキャッ プサービス	視覚障がい者に、点訳資料、音訳資料を貸し出した。 協 力 点訳グループ「桐」・朗読グループいずみ 貸出点数 530点
年 5 回 (6月～12月)	本を読む 子どもの集い	小学校1～4年生を対象に読書の楽しさ・素晴らしさを指導した。 指 導 河鹿の会 参 加 者 小1・2年生(延) 5 回 73 名 小3・4年生(延) 5 回 80 名
令和3年5月15日 5月16日	本の リサイクル市	除籍本・雑誌を有償で頒布した。(延期した令和2年度分) 対 象 児童・一般 来 場 者 311名(内購入者 265名) 販売冊数 1,931冊 売上金額 138,400円
6月5日 7月10日 12月4日 令和4年1月15日	読み聞かせ の会	民話・昔話の語り、絵本等の読み聞かせを行った。 出 演 朗読グループいずみ・鹿沼民話の会 対 象 幼児・児童・保護者 参 加 者 (延) 46 名
令和3年7月7日 12月1日 令和4年3月2日	赤ちゃん おはなし会	絵本の読み聞かせ・紙芝居・エプロンシアター等を行った。 指 導 絵本とおはなしの会 対 象 乳幼児・保護者 参 加 者 (延) 63 名
令和3年7月21日 7月22日 7月23日	夏休み調べ 学習相談会	小・中学生を対象に、夏休みの自由研究、調べ学習の相談会 (お手伝い)をした。 指 導 KLV協会 参 加 者 (延) 32 名
7月28日 8月3日 8月4日 8月5日 8月11日 8月22日	子ども司書 講座	図書館の仕事を直接体験しながら、読書の楽しさを知り、本 と人を結びつける手助けをするリーダーを目指す講座を開催 した。 指 導 佐々木 久美子 氏 対 象 小学5・6年生 参 加 者 (延) 19 名
8月1日	こわい おはなし会	こわいおはなしの読み聞かせを行った。 出 演 鹿沼市立図書館職員 対 象 幼児・保護者 参 加 者 7組 23名

期 日	事 業 名	事 業 内 容
令和3年8月6日	夏休み 点字体験講座	点字を学ぶことにより、視覚障がい者への理解を深めた。 指 導 点訳グループ「桐」 対 象 小学生・保護者 参 加 者 8名
8月8日 12月12日 令和4年3月13日	人形劇・ パネル シアター	人形劇・パネルシアターを上演した。 出 演 おはなしと人形劇のまぎあぐうす 対 象 幼児・児童・保護者 参 加 者 (延) 174 名
令和3年8月18日	夏休み 名作アニメ 映画会	夏休みに名作アニメを上映した。 内 容 天狗の隠れ蓑・ねずみ三銃士・おしりたんてい 対 象 幼児・児童・保護者 参 加 者 12名
10月27日 ～ 11月9日	読書週間 イベント	職員が作ったしおりを窓口で配布した。 配 布 物 しおり 約500枚 図書館で購入している雑誌の付録プレゼント。1枚のカードで1回5点借りるごとに抽選券を渡し、館内に設置した抽選会場で抽選を行った。(10月30日・31日の2日間合計貸出数：3,200点 配布抽選券：472枚)
11月14日	文学講座	朗読・音楽で楽しむ太宰と芥川 出 演 阿部 早苗 氏／朗読 小川 倫生 氏／演奏 対 象 一般 参 加 者 37名
11月16日	スマイル クラブ講座	保護者・職員にブックカバーかけの講話・実習を行い、年長児に絵本の読み聞かせを行った。 指 導 鹿沼市立図書館職員 主催・会場 西保育園 参 加 者 24名
11月27日	KLV(カリ ブー)まつり	KLV主催によるおはなし会等を開催し、六角かわり絵を配布した。 対 象 幼児・児童・保護者 参 加 者 29名
令和4年3月27日	さつきの里 むかしがたり	ふるさと鹿沼の町や村の昔話等の語りの会を開催した。 語 り 鹿沼民話の会 対 象 一般 参 加 者 26名

(イ) 展示ホールにおける企画展・読書感想画展

期 間	テ ー マ ・ 事 業 内 容	展 示 ・ 貸 出 冊 数
令和3年 2月19日 ～ 4月14日	暮らしを楽しむお弁当と栄養の本 お弁当と栄養に関する本を展示・貸出した。	122 冊 (展示 7) (貸出用 115)
4月16日 ～ 6月13日	SDGsをもっと身近に感じよう！ SDGs (エスディーゼズ) のテーマの教育と子どもの貧困に関連する図書やポスターを展示・貸出した。	125 冊 (展示 12) (貸出用 113)
6月18日 ～ 8月18日	おうち時間を楽しもう！ コロナ禍における新しい生活様式に関する展示と図書の貸出を行った。	114 冊 (展示 9) (貸出用 105)
8月3日 ～ 8月18日	人権パネル展 人権推進課と共同でパネル展示と図書の貸出を行った。	32 冊 (展示 0) (貸出用 32)
8月20日 ～ 10月20日	ノーベル賞120年 ノーベル賞を受賞した人物の伝記やノーベル賞について書かれた図書の貸出を行った。	138 冊 (展示 1) (貸出用 137)

期 間	テ ー マ ・ 事 業 内 容	展 示 ・ 貸 出 冊 数
令和3年 10月22日 ～ 12月15日	没後90年記念 近代日本資本主義の父・渋沢栄一 近代日本資本主義の父・渋沢栄一に関する図書を 展示・貸出した。	77 冊 (展示 4) (貸出用 73)
令和4年 12月17日 ～ 2月16日	かぬまの民話 市内の民話の紹介と民話動画の背景に使用した 切り絵を展示し、関連図書を展示・貸出した。	86 冊 (展示 4) (貸出用 82)
令和4年 2月18日 ～ 4月20日	楽しいガーデニング 絵本・庭・園芸・ガーデニング等の特集を展示 した。	143 冊 (展示 13) (貸出用 130)
1月21日 ～ 2月16日	読書感想画展 読書啓発と豊かな心を育むため、感想画を募集し 展示した。 鹿沼地域小学校 1～6年生の作品	17 校 256 点

(ウ) 展示ホール以外での展示事業

期 間	テ ー マ	内 容
令和3年3月10日 ～ 5月30日	鹿沼の民話が 動画に なりました	2階ガラスケースに、図書館ホームページ「デジタルアーカイブ」に公開した民話動画の切り絵原画を展示した。 (切り絵5枚)
3月19日 ～ 5月19日	緻密な絵の本	目を近づけてじっくり見たくなるほど緻密な絵の本を集めて 展示した。 (一般書20冊、児童書28冊)
4月23日 ～ 5月5日	こいのぼりを かざろう	子ども読書週間も兼ね、ウロコの形の紙におすすめ本・好きな 本を書いてもらい、こいのぼりに貼った。5日にはこいのぼり 鉛筆を配った。 (ウロコ型カード記入43枚・鉛筆配布23本)
5月1日 ～ 5月9日	おかあさんに ありがとうと つたえよう!	母の日にあわせ、メッセージカードを用意し、持って帰って もらった。 (メッセージカード37枚)
5月21日 ～ 6月13日	探してみよう! 身近な動物	散歩や通勤・通学の道がいつもより楽しくなれるような、身近 な動物について詳しくなれる図書を集めて展示した。 (一般書28冊、児童書34冊)
5月28日 ～ 6月30日	エリック・ カールさん、 ありがとう	令和3年5月23日に91歳で他界したエリック・カール氏を偲び、 著作本などを集めて展示した。 (一般書2冊、児童書84冊)
6月8日 ～ 6月20日	おとうさんに ありがとうと つたえよう!	父の日にあわせ、メッセージカードを用意し、持って帰って もらった。 (メッセージカード52枚)
6月18日 ～ 6月29日	男女共同参画 社会の本	人権推進課と共同で、男女共同参画についての標語やポスター を掲示し、女性のキャリア教育に関連した図書を展示した。 (一般書18冊、児童書2冊)
6月18日 ～ 7月7日	たんざくにねがい ごとをかいてかざ ろう	七夕にあわせ、短冊を用意して願い事を書いてもらい、笹に つるした。 (短冊202枚)
6月29日 ～ 8月26日	課題図書	児童新着図書コーナーに課題図書を設置した。 (一般書1冊、児童書35冊)
7月1日 ～ 8月30日	夏の おすすめ本	夏休みの自由研究に役立つ本や季節感のある本を集め、展示・ 貸出した。 (一般書5冊、児童書100冊)
7月7日 ～ 8月1日	こわい おはなし	涼しくなれるこわいおはなしの本を展示した。8月1日に開催し た「こわいおはなし会」とタイアップ企画 (児童書81冊)

期 間	テ ー マ	内 容
令和3年7月28日 ～ 8月26日	藤石波矢特集	鹿沼市民文化祭『藤石波矢トークショー』とのコラボ企画展 (一般書16冊)
8月1日 ～ 8月26日	第16回まちゼミ に関する本	「鹿沼まちゼミ」の登録参加店の中から、関連する図書の展 示・貸出と、関連図書のリスト展示を行った。 (4テーマ 一般書34冊、児童書1冊)
8月11日 ～ 8月26日	子ども司書が 選んだ おすすめの本	子ども司書講座に参加した児童が作成したおすすめ本のPOP と本を展示し、本を貸出した。 (児童書10冊)
8月13日 ～ 8月26日	戦争と平和に ついて	戦争と平和を考える本を展示・貸出した。 (一般書10冊、児童書21冊)
10月1日 ～ 10月20日	国体を応援 しよう！	国体にあわせ、スポーツに関する本を展示した。 (一般書27冊、児童書7冊)
10月22日 ～ 11月17日	山本文緒さんを 偲んで	令和3年10月13日に亡くなった直木賞作家の山本文緒氏を偲び、 著作を展示した。 (一般書18冊)
10月22日 ～ 11月25日	インターン シップ ポップ展	インターンシップ事業に参加した高校生が作成したPOPを 展示した。 (POP4枚) (一般書3冊、児童書1冊)
11月12日 ～ 12月15日	唯一無二の存在 感！瀬戸内寂聴 さんを忘れない	令和3年11月9日に99歳で亡くなった瀬戸内寂聴氏の著作を展示 した。 (一般書84冊、児童書4冊)
11月19日 ～ 令和4年1月7日	寅年の本	干支の寅・虎が出てくる本を集め、展示した。 (一般書42冊、児童書20冊)
令和3年11月27日 ～ 12月15日	KLV(カリ ブー)作品展	KLV(カリブー)が各学校で作成した作品を集め、展示した。
12月1日 ～ 12月25日	クリスマス の本	クリスマスやサンタクロースの絵本を児童新着図書コーナーに 移動し、展示・貸出した。 (児童書372冊)
12月17日 ～ 令和4年2月16日	マイチャレンジ POP展	マイチャレンジ事業に参加した中学生が作成したおすすめ本の POPの展示 (POP8枚) (一般書1冊、児童書7冊)
1月30日 ～ 3月21日	第17回まちゼミ に関する本	「鹿沼まちゼミ」の登録参加店の中から、関連する図書の展 示・貸出と、関連図書のリスト展示を行った。 (4テーマ 一般書31冊)
2月18日 ～ 5月20日	鹿沼の民話が 動画に なりました	2階ガラスケースに、図書館ホームページ「デジタルアーカイ ブ」に公開した民話動画の切り絵原画を展示した。 (切り絵5枚)
3月9日 ～ 4月10日	西村京太郎 さん、 よい旅を。	令和4年3月3日に91歳で亡くなった西村京太郎氏の著作を展示 した。 (一般書100冊)

(エ) 企画展

期 間	テ ー マ ・ 事 業 内 容
令和3年 6月1日 ～ 7月29日	第26回全国高校生クリエイティブコンテストで学校賞を受賞した、 鹿沼南高校の紹介と応募作品を2階ガラスケースに展示した。
10月23日 ～ 11月7日	鹿沼南高校環境緑地科の生徒が育てた大菊の三本仕立て、小鉢を 正面玄関と風除室に展示した。

期 間	テ ー マ ・ 事 業 内 容
令和3年 11月2日 ~ 11月9日	「本ガチャ」読書週間期間中のイベントとして、小学生以下を対象として、ジャンル分けした児童書と絵本2種類のガチャガチャを用意した。 (児童書144冊)
11月12日 ~ 11月25日	女性に対する暴力防止のための啓発活動として、カードに励ましのメッセージを寄せてもらい、パープルリボンツリーを展示した。 (主催：人権推進課)
11月19日 ~ 12月14日	森林への理解を深め、自然を愛護する心を育てることを目的とした作品を展示した。(主催：市緑化推進委員会 事務局：林政課)
12月3日 ~ 12月10日	人権週間に、子どもの人権絵画コンテスト栃木県大会最優秀賞作品のパネル展示と関連本を展示した。(共催：人権推進課)
12月9日 ~ 12月23日	『わたしたちの暮らしと環境』をテーマに、小学3年生を対象として募集した作品を展示した。(主催：環境課)
12月11日 ~ 12月12日	クリスマスイベント「サンタさんからの挑戦状3つのミッションをクリアしてクリスマスプレゼントをゲットしよう!」と題してクイズラリーを行った。(先着50名)
令和4年 1月4日 ~ 1月7日	「新年おみくじ」子どもたちに新年の雰囲気を楽しみながら本や図書館への興味を持ってもらえるように、本や干支に関するおみくじ入りのガチャガチャを用意した。
2月11日 ~ 3月3日	第13回おひな様めぐり展(鹿沼市観光協会主催おひな様めぐり参加事業)かわいいひな人形とひなまつり関係の本を展示・貸出した。 (一般書61冊、児童書72冊)

(オ) 職場体験・視察・見学受入れ

期 日	職 場 体 験 ・ 視 察 ・ 見 学 者 等			人 数
令和3年6月29日 ~ 7月2日	鹿沼南高校	2年生	インターンシップ	2名
7月6日 ~ 7月9日	鹿沼商工高校	2年生	インターンシップ	2名
10月5日	みなみ小学校	2年生	社会科見学 引率各4	28名
10月6日 ~ 10月8日	板荷中学校	2年生	マイチャレンジ	1名
10月6日	栃木県立盲学校	2年生	施設見学(書面对応)	1名
11月2日	みどりが丘小学校	2年1組 2組	社会科見学 引率各3	62名
11月5日	みどりが丘小学校	2年3組	社会科見学 引率3	27名
11月10日 ~ 11月12日	北中学校	2年生	マイチャレンジ	1名
11月11日	鹿沼幼稚園		施設見学 引率3	57名
11月16日	南摩・上南摩小学校	2年生	施設見学 引率2	26名
11月19日	南摩中学校	2年生	マイチャレンジ	1名
12月2日	東小学校	4年生	施設見学 引率1	33名
12月7日	東中学校	2年生	マイチャレンジ	2名
12月8日	東中学校	2年生	マイチャレンジ	2名
令和4年3月3日	菊沢西小	2年生	施設見学 引率2	14名
合 計				259名

* 施設見学等の人数は児童+引率の合計数

(カ) ちいさな図書館

「ちいさな図書館」とは、本に触れる機会や本を通じた交流の促進を目的とした、市民に多様な読書空間を提供するサービス。平成26年11月加盟店募集開始。各加盟店には、オーナーおすすめの本を中心に、様々な本が用意されている。



利用ルール

1. お店の中で本を読んでもください。（貸出は行っておりません）
2. 本は丁寧に扱ってください。

ちいさな図書館加盟店

令和4年3月31日現在

No.	加 盟 店 名 称	本のテーマ（ガイドマップより抜粋）
1	C a f e' 饗茶庵本店	旅、ファッション、音楽、歴史、文化…様々なジャンルから選りすぐりの本を
2	AN-R I Z-L' EAU (アンリロ)	野菜、マクロビオテック、ベジタリアン、アンティーク
3	H a n a d o k o r o e n n (ハナドコロエン)	花のある生活を提案しております。人と人、人と花の縁を大切にしています
4	L e P e r i c a n R o u g e (ルペリカンルージュ)	ビストロ、フランス、料理、J A Z Z
5	日光珈琲 朱雀	ひと・みせ・まち
6	鹿沼相互信用金庫仲町支店	気軽に読める雑誌類をロビーに備え置きして居ります
7	かぬま市民活動広場ふらっと	月替わりのオーナー制。毎月違うコンセプトでオーナーと本の魅力をお伝えします
8	日産プリンス栃木販売(株)	自動車関連の様々な本をご用意いたしております
9	N P O 法 人 栃 木 か ぬ ま 教 育 支 援 ネットワーク薬 (ひこばえ)	絵本、手作り品の本、教育関係
10	川嶋歯科医院	絵本、児童書、とびだす絵本
11	神山園	茶道、能、雅楽など日本文化の本 絵本やマンガも
12	前日光つつじの湯交流館	お子様向けの絵本、栗野の自然や文化に関する本
13	まちの駅 新・鹿沼宿	ちょっと一息にページをめくり「なるほど」を感じられる本に出会えます
14	「趣味の駅」ギャラリー花咲	芸能関係・料理・茶の湯・生け花・生活を豊かにする本など
15	草久郵便局	人気小説、人生本、絵本
16	公文式上石川教室	「くもんの推薦図書一覧」より厳選

(3) 図書館：栗野館 事業

ア 図書館栗野館資料の整備・提供事業

事業名	事業内容		
資料の収集・整備 (購入・寄贈：充実と整備)	所蔵資料		
	一般書 (雑誌・視聴覚資料含む)	101,904 点	
	児童書	60,896 点	
	受入資料数	41,008 点	
	内寄贈数	2,947 点	
図書等の貸出 (一般貸出・団体貸出)	貸出点数	314 点	
	貸出人数	50,668 点	
	新規登録者	13,051 人	
レファレンスサービス	一般市民の調査、照会に対するレファレンス及び読書案内 2,014 件		
その他の主な各種サービス	図書館資料複写		
	来館者用インターネット端末利用	115 枚	
	読書席 (学習席) 利用数	51 人	
	予約・リクエスト数	950 人	
	相互貸借	2,358 件	
貸出文庫 (館外奉仕)	栗野地域 11 施設を小学校グループ (A) と保育園・コミュニティセンター (B) の 2 グループに分け、保育園・小学校は児童書 100 冊、コミュニティセンターは児童書・一般書それぞれ 40 冊を各施設とも奇数月に配本している。		
	配 本 施 設	1 栗野小学校	A 600 冊
		2 清洲第一小学校	A 600 冊
		3 清洲第二小学校	A 600 冊
		4 永野小学校	A 600 冊
		5 粕尾小学校	A 600 冊
		6 栗野保育園	B 600 冊
		7 清洲保育園	B 600 冊
		8 栗野コミュニティセンター	B 480 冊
		9 清洲コミュニティセンター	B 480 冊
		10 永野コミュニティセンター	B 480 冊
		11 粕尾コミュニティセンター	B 480 冊
配本図書数：合計		6,120 冊	

イ 読書啓発事業

(ア) 主催事業

期 日	事業名	事業内容
毎週土曜日	おはなし会	絵本の読み聞かせ・紙芝居・手遊び・折り紙・工作等を行った。「おはなしひろば」を年6回、作成・配布した。 出演 おはなしと人形劇のまざあぐらす・ノアの会 対象 幼児・児童・保護者 参加者 (延) 44 回 300 名
令和3年7月29日	夏のおはなし会	ペープサート・大型絵本・エプロンシアター・大型紙芝居等を行った。 出演 らっこくらぶ 対象 幼児・児童・保護者 参加者 12 名
8月3日	絵手紙教室	花やくだものを描き、短い文章を添えて絵手紙を制作した。 指導 川村 洋子 氏 対象 児童・保護者 参加者 13 名

期 日	事 業 名	事 業 内 容
令和3年8月5日	ネイチャークラフト教室	木の実などを使って工作を行った。 指 導 黒崎 通 氏 対 象 児童・保護者 参 加 者 23 名
8月7日 12月11日	夏休み人形劇、クリスマス人形劇	人形劇及びパネルシアターを上演した。 出 演 おはなしと人形劇のまぎあぐうす 対 象 幼児・児童・保護者 参 加 者 (延) 49 名
10月27日 ～ 11月7日	本と雑誌のミニリサイクル市	読書週間に除籍本・雑誌を有償で頒布した。 対 象 児童・一般 購 入 者 42 名 販 売 冊 数 222 冊 売上金額 14,150 円
12月5日	第91回 図書館寄席	寄席を開催し、その様子を録音して視覚障がい者のための D A I S Y 資料を作成した。 出 演 宇都宮落語研究会 対 象 一般 参 加 者 18 名
年 12 回	館報「あわの館だより」発行	鹿沼市立図書館栗野館報の発行 毎 月 毎 回 190 部

(イ) ホールにおける企画展・読書感想画展

期 間	テ ー マ ・ 事 業 内 容	展 示 ・ 貸 出 冊 数
令和3年 3月19日 ～ 4月14日	日本の風習を知ろう！ 日本人の暮らし、伝統行事などに関する本を展示した。	64 冊 (児童書 24 冊) (一般書 40 冊)
4月16日 ～ 5月19日	コミック×ゲーム!! 日本のコミック・漫画・ゲームに関する本を展示した。	86 冊 (児童書 36 冊) (一般書 50 冊)
5月21日 ～ 6月16日	緑のある暮らし 観葉植物の育て方やガーデニングに関する本を展示した。	97 冊 (一般書 97 冊)
6月18日 ～ 7月14日	渋沢栄一とその時代を生きた人々 幕末から明治にかけて日本の近代化のため活躍した人物等を紹介した。	68 冊 (児童書 25 冊) (一般書 43 冊)
7月16日 ～ 8月26日	戦争と平和 日本や海外の戦争や平和について書かれた本を展示した。	76 冊 (児童書 62 冊) (一般書 14 冊)
10月1日 ～ 11月17日	「〇〇の秋！」を楽しむ スポーツの秋、食欲の秋など、秋を楽しむ本を展示した。	120 冊 (一般書 120 冊)
11月2日 ～ 12月15日	SDGs について学ぼう 世界の様々な課題についてみんなで取り組むための本を展示した。	110 冊 (児童書 95) (一般書 15)
12月11日 ～ 12月25日	クリスマスツリーを飾ろう！ 人形劇開催に合わせて来館者にツリーの飾りつけを楽しんでもらった。	
令和4年 12月17日 ～ 2月16日	推理小説展 定番のほか、賞はとっていないけれど、おすすめ のミステリーを紹介した。	67 冊 (児童書 17 冊) (一般書 50 冊)
令和4年 2月18日 ～ 4月20日	心とからだ健康の本 心とからだを整え、健やかに過ごすヒントになる ような本を展示した。	102 冊 (児童書 17 冊) (一般書 85 冊)
1月21日 ～ 2月16日	読書感想画展 読書啓発と豊かな心を育むため、感想画を募集し 展示した。栗野地域小学校 1～6年生の作品。	3 校 103 点

(ウ) ミニ企画展・常設展

期 間	テ ー マ ・ 事 業 内 容	展 示 ・ 貸 出 冊 数
令和3年 4月15日 ～ 6月15日	キャンプ! キャンプで使う道具や料理などの書籍を展示。	32 冊 (うち児童書 0 冊)
4月22日 ～ 5月31日	絵本大賞 2021年の絵本大賞を展示。	21 冊 (うち児童書 21 冊)
6月1日 ～ 7月10日	追悼 エリック・カールさん特集 エリック・カールさんの絵本などを展示。	32 冊 (うち児童書 32 冊)
6月16日 ～ 7月16日	ひんやりつめたい アイス・かき氷・水・雨・氷に関する絵本や書籍を展示。	40 冊 (うち児童書 15 冊)
6月23日 ～ 6月29日	男女共同参画週間 男女共同参画に関する図書を展示。	21 冊 (うち児童書 6 冊)
7月6日 ～ 8月26日	夏休み課題図書2021 2021年の課題図書を展示。	18 冊 (うち児童書 18 冊)
7月18日 ～ 8月26日	夏っつおすすめの本 児童書を中心に夏読んでもらいたい本を展示。	211 冊 (うち児童書 211 冊)
7月29日 ～ 8月26日	怖い本 怪談などの怖い話、妖怪やお化けの書籍を展示。	32 冊 (うち児童書 32 冊)
10月1日 ～ 11月30日	ハロウィン展 ハロウィンに関連する絵本や書籍を展示。	44 冊 (うち児童書 41 冊)
10月20日 ～ 11月30日	追悼 山本文緒さん 山本文緒さんを偲んで、栗野館にある書籍を展示。	19 冊 (うち児童書 0 冊)
11月1日 ～ 11月30日	瀬戸内寂聴さんを偲んで 瀬戸内寂聴さんを偲んで、栗野館にある書籍を展示。	62 冊 (うち児童書 0 冊)
令和4年 11月1日 ～ 2月27日	最近の受賞作品 芥川賞、直木賞、本屋大賞など最近の受賞作品を展示。	42 冊 (うち児童書 0 冊)
令和3年 11月12日 ～ 12月26日	マイチャレンジおすすめ本 中学生に本の選定から展示まで実習してもらった。	6 冊 (うち児童書 6 冊)
12月1日 ～ 12月26日	クリスマス展 クリスマスについての絵本や書籍を展示。	41 冊 (うち児童書 36 冊)
令和4年 12月1日 ～ 1月5日	新年の用意をしよう! 大掃除・おせち・年賀状などに役立つ書籍を展示。	39 冊 (うち児童書 0 冊)
令和3年 12月14日 ～ 12月21日	人権について考えてみる本 ヒトが生きるとは?考えるきっかけになるような絵本を展示。	24 冊 (うち児童書 19 冊)
令和4年 1月7日 ～ 2月20日	ファンタジー展 ファンタジー小説、物語に出るような道具などの書籍を展示。	50 冊 (うち児童書 12 冊)
2月6日 ～ 2月28日	西村賢太忌展 故西村賢太氏の書籍を展示。	18 冊 (うち児童書 0 冊)
2月15日 ～ 3月31日	山本周五郎賞とノミネート作品 栗野館にある書籍を展示	49 冊 (うち児童書 0 冊)
2月19日 ～ 3月20日	見た目やタイトルで敬遠がちだけど、読むとなかなかの本展 見た感じは変?でも内容はその事柄に真摯に向き合ってる本の展示。	27 冊 (うち児童書 5 冊)
2月23日 ～ 3月31日	花と緑とカフェ展 ガーデニングやフラワーアレンジメント、カフェの書籍を展示。	73 冊 (うち児童書 0 冊)

期 間	テ ー マ ・ 事 業 内 容	展 示 ・ 貸 出 冊 数
令和4年 3月3日 ～ 3月31日	ウクライナの絵本展 平和へのメッセージを込め、国花ひまわりや民話・絵本を展示。	15 冊 (うち児童書 15 冊)
3月8日 ～ 4月30日	追悼 西村京太郎さん 故西村京太郎氏の書籍を展示。	48 冊 (うち児童書 0 冊)
3月18日 ～ 4月20日	桜とイースター展 桜の写真集や、イースターに関連する書籍を展示。	36 冊 (うち児童書 21 冊)
令和3年 4月1日 ～ 12月28日	常設展「読み忘れていませんか」 *各月入替	1,109 冊 (うち児童書 0 冊)
6月1日 ～ 12月28日	常設展「暮らしを楽しむ」 *各月入替 日常での気づき・家事・健康・ファッションなどの本を幅広く展示。	261 冊 (うち児童書 0 冊)
6月1日 ～ 12月28日	常設展「栗野館にある様々な受賞作品」 *各月入替	129 冊 (うち児童書 0 冊)

(エ) 企画展受入

期 間	テ ー マ ・ 事 業 内 容
令和3年 10月7日 ～ 10月31日	学校紹介パネル展 (鹿沼南高校) 鹿沼南高校の社会交流活動とライフデザイン科の作品等を展示。
12月14日 ～ 12月21日	人権パネル展 (人権推進課) 子どもの人権、絵画コンテスト栃木県大会最優秀賞作品等を展示。
令和4年 3月24日 ～ 3月30日	税に関する絵はがきコンクール作品展 児童の作品を展示。 (公益社団法人鹿沼日光法人会・栗野商工会)

(オ) 職場体験・見学受入れ

期 日	職 場 体 験 ・ 見 学 者 等			人 数
令和3年7月2日	清洲第二小学校	1・2年生	生活科見学	15 名
11月10日～ 11月12日	北中学校	2年生	マイチャレンジ	1 名
11月19日	南摩中学校	2年生	マイチャレンジ	1 名
12月7日、12月8日	東中学校	2年生	マイチャレンジ	各 2 名
合 計				21 名

(カ) 入館者

図 書 館 栗 野 館	内歴史民俗資料館 (併設)
21,004 人	2,665 人

(4) 図書館：東分館（ほんのす） 事業

ア 図書館東分館資料の整備・提供事業

事業名	事業内容	点
資料の収集・整備 (購入・寄贈：充実と整備)	所蔵資料	79,680 点
	一般書 (雑誌・視聴覚資料含む)	46,691 点
	児童書	32,989 点
	受入資料数	4,236 点
	内寄贈数	313 点
図書等の貸出 (一般貸出・団体貸出)	貸出点数	155,156 点
	貸出人数	38,105 人
	新規登録者	313 人
レファレンスサービス	一般市民の調査、照会に対するレファレンス及び読書案内	4,392 件
その他の主な各種サービス	図書館資料複写	163 枚
	来館者用インターネット端末利用	122 人
	読書席 (学習席) 利用数	3,174 人
	予約・リクエスト数	6,036 件
	相互貸借	貸出 565 点 借受 818 点

イ 読書啓発事業

(ア) 主催事業

期 日	事業名	事業内容
通 年 (年間 12 回)	ほんのすおはなし会 (赤ちゃんタイム)	「ほんのすおはなし会」で、絵本の読み聞かせ、パネルシアター、エプロンシアター、民話語り、手遊び等を行った。 開催時間にあわせ赤ちゃんタイムを実施した。 指 導 図書館ボランティア4団体 (らっこくらぶ、鹿沼民話の会、朗読グループいずみ、おはなしと人形劇のまざあぐうす) 対 象 幼児・児童・保護者 参 加 者 (延) 12 回 199 名
(原則)毎週 火・水・ 木・金曜日	子育て支援活動	多目的室の利用の少ない時間帯を活用し、「ほんのすひろば」を開設した。 対 象 未就園児・保護者 参 加 者 907 名
令和3年4月23日 ～ 5月16日	こどもの読書週間イベント	本を借りた利用者に手作りのしおりをプレゼントした。 対 象 幼児・児童 配布枚数 503 枚
6月12日	おりがみであそぼう	色々な折り紙を作製した。 指 導 簗輪 雅江 氏 対 象 児童・一般 参 加 者 22 名
6月15日 10月19日	子育てサロン 施設見学とおはなし会	地域子育て支援センターの利用者を対象に、図書館利用の案内と見学、絵本の紹介等とボランティアによるおはなし会を行った。 指 導 らっこくらぶ、鹿沼民話の会、絵本とおはなしの会、東分館職員 対 象 ひまわりサロン・ベリーサロン・あおぞらサロン・にっこりサロンの子ども・保護者等 参 加 者 (延) 56 名

期 日	事 業 名	事 業 内 容
令和3年7月27日 7月28日 7月29日 8月4日 8月5日 8月19日	子ども司書講座	図書館の仕事を直接体験しながら、学校での読書活動のリーダーを育てるために開催した。 指 導 東分館職員 対 象 小学5・6年生 参 加 者 (延) 20 名
7月29日 8月5日 8月11日 12月28日	お母さんも 楽しみましょう	子育て中のお母さんを対象に手作りの講座・教室を開催した。 指 導 東分館職員 対 象 一般・つどい参加者 参 加 者 (延) 10 名
10月27日 ～ 11月9日	読書週間イベント	本を借りた利用者に手作りのしおりをプレゼントした。 配布枚数 1,124 枚
10月30日 ～ 10月31日	ハロウィンキッズイベント	本を借りた幼児から小学生にお菓子をプレゼントした。 対 象 幼児・児童(各日とも先着50名) 参 加 者 (延) 87 名
11月7日	ほんのす リサイクル市	東分館の除籍本・雑誌を有償で頒布した。 対 象 児童・一般 購 入 者 32 名 販 売 冊 数 240 冊 売上金額 13,800 円
11月20日 11月27日 12月11日	ほんのす祭り	鹿沼市立図書館東分館(ほんのす)のPR及び地域との連携、交流促進施設をPRし、利用者の拡大を図るための催し。 (工作教室・ビンゴ大会・クイズラリー) 指 導 東分館職員・宇都宮営業所・その他 対 象 幼児・児童・一般 参 加 者 (延) 137 名
12月25日 ～ 12月26日	クリスマスキッズプレゼント	本を借りた幼児から小学生に、サンタの消しゴムをプレゼントした。 対 象 幼児・児童(両日とも先着50名) 参 加 者 (延) 100 名
令和4年1月29日 ～ 1月30日	節分セット プレゼント	幼児から児童に、日本古来の雑節年中行事に親しんでもらった。 対 象 幼児・児童(両日とも先着50名) 参 加 者 (延) 100 名
毎 月 1 回	館報「ほんのす新聞」発行	鹿沼市立図書館東分館報の発行 毎 回 400 部

(イ) 展示コーナーにおける企画展

期 間	テ ー マ	展示・貸出冊数
令和3年 4月6日 ～ 5月5日	読書通帳達成者おすすめの本 読書通帳達成者が紹介してくれた本の特集	171 冊
5月7日 ～ 6月6日	悩めるココロに効く本 悩み・メンタルヘルスに関する本の特集	184 冊
6月8日 ～ 7月4日	渋沢栄一と近代日本 渋沢栄一と同時代の日本に関する本の特集	90 冊
7月6日 ～ 8月26日	夏休みを楽しむ本・宿題に役立つ本 夏休みの宿題・旅行・遊びなどに関する本の特集	560 冊
8月3日 ～ 8月26日	作ってみよう! DIYや家で作成できるクラフトなどの特集	82 冊
10月1日 ～ 10月3日	自然災害・防災 自然災害や防災などに関する本の特集	187 冊
10月5日 ～ 10月31日	ショートショートストーリーズ ショートショート・短編小説の特集	234 冊

期 間	テ ー マ	展示・貸出冊数
令和3年 11月2日 ～ 12月5日	コメはチカラ 米・ごはん・稲作などに関する本の特集	302 冊
12月7日 ～ 12月25日	クリスマスにおすすめの本 クリスマスやサンタクロースに関する本の特集	432 冊
令和4年 1月4日 ～ 2月6日	「いらっしやいませ！」お店が舞台の本 各種のお店が舞台になっている本や職業案内に関する本の特集	239 冊
2月8日 ～ 3月13日	環境について考えよう 環境問題に関する本の特集	280 冊
3月15日 ～ 4月3日	美と健康の本 ウォーキング・ヨガなどの運動や無理のないダイエットなどに関する本の特集	203 冊
(中央展示以外) 43回/年	時事の話題など タイムリーに話題の資料の展示をした。	延 4,168 冊

(ウ) 職場体験・視察・見学受入れ

期 日	職 場 体 験 ・ 視 察 ・ 見 学 者 等	人 数
令和3年6月15日	子育て支援センター (ひまわりサロン・あおぞらサロン・ベリーサロン・っこりサロン)	29 名
10月19日	子育て支援センター (ひまわりサロン・あおぞらサロン・ベリーサロン・っこりサロン)	27 名
6月17日	みどりが丘小学校 2年生 総合学習	30 名
6月17日	みどりが丘小学校 2年生 総合学習	31 名
6月18日	みどりが丘小学校 2年生 総合学習	30 名
6月29日 ～ 7月1日	鹿沼南高校 2年生 インターンシップ	1 名
10月26日 ～ 10月27日	南押原中学校 2年生 マイチャレンジ	1 名
11月10日 ～ 11月12日	北中学校 2年生 マイチャレンジ	2 名
11月16日 ～ 11月18日	加蘇中学校 2年生 マイチャレンジ	1 名
12月7日	東中学校 2年生 マイチャレンジ	2 名
12月8日	東中学校 2年生 マイチャレンジ	1 名
合 計		155 名

(エ) 多目的室利用状況

利 用 目 的	利 用 状 況	人 数
学習	278 日 開放	978 人 平均 3.52 人 (1日あたり)
主催事業 (子育て支援活動)	137 回	907 人
視察・見学、総合学習	29 回	249 人
自主管理利用 (開館日の夜間18:00～21:00)	6 回 (自治会・育成会・スポーツ少年団等)	5 団体 118 人

(5) 購入雑誌・新聞

ア 令和3年度 購入雑誌一覧

行	雑誌名	所蔵館		
		本館	栗野	東
ア	アエラ	○		
	アエラ ウィズ キッズ			○
	アクアライフ	○		
	明日の友	○		
イ	家の光	○		
	一個人			○
	ENGLISH JOURNAL	○		
ウ	25ans (ヴァンサンカン)	○		
	With	○		
	うかたま		○	
	美しいキモノ		○	
エ	栄養と料理	○		
	eclat (エクラ)	○		
	エコノミスト	○		
	エッセ (ESSE)	○	●	●
	NHKきょうの健康	●	●	●
	NHKきょうの料理	●		●
	NHKきょうの料理ビギナーズ	●	●	
	NHK趣味の園芸	●	●	●
	NHKすてきにハンドメイド	●	○	○
	NHKやさいの時間		○	
	FQ JAPAN(エフキュー ジャパン)			○
	LDK(エルディーケー)		○	○
	演劇界	○		
オ	おとなの週末	○		
	オートバイ	○		
	おりがみ [児童]	○		
	オール読物	○		○
	オレンジページ			●

行	雑誌名	所蔵館		
		本館	栗野	東
オ	音楽の友	○		
カ	会社四季報	○		
	かがくのとも [児童]	○	○	
	CAR GRAPHIC (カーグラフィック)	○		
	家庭画報	○		
	からだにいいこと		○	
キ	季刊地域		○	
	キネマ旬報	○		
	Can Cam		○	
ク	ku:nel (クウネル)			○
	暮らしの手帖	○	○	
	クロワッサン	●		
	群像			○
ケ	芸術新潮	○		
	蛍雪時代臨時増刊号	○		
	月刊クーヨン [児童]	○		
	月刊公募ガイド	○		
	月刊自家用車	●	●	
	月刊天文ガイド	●		
	月刊バレーボール	○		
	月刊MOE	○		
	現代詩手帖	○		
	現代農業	○	○	
	コ	COTTON TIME		
kodomoe (コドモエ)				○
こどもとしょかん		○		
子どもと読書 [児童]		○		
子供の科学 [児童]		○		○
こどものとも [児童]		○		

[児童]…児童向け雑誌 [図書]…図書として登録 ●…雑誌スポンサー提供雑誌

行	雑 誌 名	所 蔵 館		
		本館	栗野	東
コ	こどものとも0・1・2 [児童]	○	○	○
	こどものとも年少版 [児童]	○		○
	こどものとも年中向き [児童]	○		○
	この本読んで!	○		○
	GOLF DIGEST(ゴルフダイジェスト)	○		
	碁ワールド	●		
サ	CYCLE SPORTS	●		
	さつき研究	○		
	サライ	○		
シ	CDジャーナル	○		
	JTB時刻表	○		○
	しもつけの心 [図書]	○		
	JAZZ LIFE(ジャズライフ)	○		
	週刊朝日	○		○
	週刊新潮	○	○	
	週刊東洋経済	○		
	週刊文春	○		○
	週刊金曜日	○		
	趣味の山野草	○		
	将棋世界	○	○	
	小説新潮	○		
	小説すばる	○		
	新潮	○		
ス	数学セミナー	○		
	スキーグラフィック	○		
	SCREEN (スクリーン)	○		
	Stereo (ステレオ)	○		
	SUMAI no SEKKEI (住まいの設計)	●	●	●
	墨 [図書]	○		
	相撲	○		

行	雑 誌 名	所 蔵 館		
		本館	栗野	東
セ	世界	○		
	Seventeen(セブンティーン)	○		
ソ	壮快	○		
タ	Tarzan (ターザン)			○
	T I M E	○		
	ダイヤモンド・ZAi	○		
	たくさんのふしぎ [児童]	○		○
	卓球王国	○		
	旅の手帖	○		
	たまごクラブ			○
チ	短歌	○		
	ダンスビューウ	○		
	ちいさなかがくのとも			○
	中央公論	○		○
ツ	Twin (ツイン)	○		
	つり人	○	○	
テ	ディズニーファン		○	
	鉄道ファン	○		
	点字ジャーナル	○		
	天然生活			○
ト	特選街	○		
ナ	Number (ナンバー)	○		○
ニ	nicola (ニコラ)	○		
	日経ウーマン	○		
	日経サイエンス	○		
	日経トレンディ	●		
	日経パソコン	○		
	日経PC21			○
	日経マネー	●		
	日本児童文学	○		

[児童]…児童向け雑誌 [図書]…図書として登録 ●…雑誌スポンサー提供雑誌

行	雑 誌 名	所 蔵 館		
		本館	栗野	東
ニ	ニューズウィーク (日本版)		○	
	ニュートン			○
	庭 [図書]	○		
ネ	猫びより			○
ノ	農耕と園芸	○		
	n o n ・ n o	○		
ハ	俳句	○	○	
	母の友	○		
	ハルメク	○		
ヒ	PHP	○	○	
	PHPスペシャル		○	
	PHPのびのび子育て		○	
	美術手帖	○		
	BE-PAL	○		
	ひよこクラブ		○	●
フ	婦人公論	○	○	
	婦人之友	○		
	P r e - m o	○		
	フォトコン	○		
	P r i P r i (プリプリ)			○
	BRUTUS (ブルータス)			○
	プレジデント	○		
	プレジデントFamily			○
	文学界	○		
	文芸	○		
	文藝春秋	●	○	○

●…雑誌スポンサー提供雑誌

行	雑 誌 名	所 蔵 館		
		本館	栗野	東
ヘ	ベースボールマガジン	○	○	
	別冊太陽 [図書]	○		
	ベストカー			●
	B a b y - m o	○		
	p e n			○
ホ	ほいくあつぷ	○		
	法学セミナー	○		
	本の雑誌	●		
メ	MEN' S NON-NO	○		
モ	MORE		○	○
	モノマガジン	○	○	
	monmiya (もんみや)	○		○
ヤ	やさい畑			○
	山と溪谷	○	○	
ラ	ランドネ			○
	ランナーズ	○		
	ラジオ深夜便	○		
リ	旅行読売			○
レ	歴史街道	○		
	レコード芸術	○		
	レディブティック	○		
ワ	ワンダー・フォーゲル	○		
	W a n			○
合計		130誌	34誌	47誌
	○印	115誌	28誌	39誌
	●印	15誌	6誌	8誌
	合計	130誌	34誌	47誌

イ 鹿沼市立図書館 雑誌スポンサー一覧

令和4年3月31日現在

スポンサー名	スポンサー誌	所 蔵 館		
		本館	栗野	東
株式会社 栃木シンコー	CYCLE SPORTS	●		
	日経トレンディ	●		
シダックス大新東 ヒューマンサービス 株式会社	NHKきょうの料理	●		●
	NHKきょうの料理ビギナーズ		●	
白石物産 株式会社	月刊天文ガイド	●		
	文藝春秋	●		
	碁ワールド	●		
株式会社 松山環境美化	NHKきょうの健康	●	●	●
	NHK趣味の園芸	●	●	●
	SUMAI NO SEKKEI	●	●	●
株式会社 関東整備	月刊自家用車	●	●	
	ベストカー			●
図書館利用者 A氏	NHKすてきにハンドメイド	●		
グローバルキッズ メソッド 貝島店	ESSE			●
	NHKきょうの料理ビギナーズ	●		
新鹿沼駅前整体院	ひよこクラブ			●
図書館利用者 B氏	本の雑誌	●		
合同会社 TOY (かづま算数数学塾)	ESSE		●	
	オレンジページ			●
	クロワッサン	●		
SIMっちゃお!	日経マネー	●		
合計		15誌	6誌	8誌

* 「雑誌スポンサー制度」とは、スポンサーが図書館で購入している雑誌の中から希望のものを購入・寄附する制度である。図書館では、スポンサーになっていただいた雑誌の最新号のカバーに、スポンサー名と広告を掲載する事業で、鹿沼市立図書館では平成27年1月からスポンサーの募集を開始した。

ウ 令和3年度 購入新聞一覧

	新聞名	所 蔵 館		
		本館	栗野	東
ア	朝日新聞（統合版）	○	○	○
カ	解放新聞	○		
サ	産経新聞	○		○
	サンケイスポーツ			○
シ	下野新聞	○	○	○
	週刊読書人	○		
	J A P A N T I M E S	○		
ト	東京新聞	○		
ニ	日刊工業新聞	○		
	日本経済新聞	○	○	○
	日刊スポーツ新聞	○		
ホ	報知新聞（スポーツ報知）		○	
マ	毎日小学生新聞	○		
	毎日新聞	○	○	○
ヨ	読売新聞（統合版）	○	○	○
合計		13 紙	6 紙	7 紙

(6) 統計年報 (令和4年3月31日現在)

ア 貸出点数

	一般	児童	郷土・参考	グリーン	ハンディキャップ	雑誌	視聴覚資料	合計	開館日数
本館	100,837	78,322	1,494	665	27	12,634	24,460	218,439	261日
貸出文庫	1,762	7,566	0	0	0	0	0	9,328	
栗野館	17,064	27,690	133	0	0	1,793	3,988	50,668	263日
東分館	67,736	72,303	187	2	0	6,137	8,791	155,156	278日
W E B	9,305	4,991	42	12	0	748	803	15,901	
合計	196,704	190,872	1,856	679	27	21,312	38,042	449,492	

* 「ア 貸出点数」表中の貸出文庫 (内訳)

貸出ステーション	一般	児童	合計	貸出ステーション	一般	児童	合計
板荷コミュニティセンター	200	63	263	北押原コミュニティセンター	54	15	69
西大芦コミュニティセンター	136	0	136	東部台コミュニティセンター	5	0	5
加蘇コミュニティセンター	67	63	130	南部地区会館	51	1	52
北大飼コミュニティセンター	182	74	256	アメニティホーム	501	69	570
南摩コミュニティセンター	99	22	121	石川げんきくらぶ		1,801	1,801
南押原コミュニティセンター	246	90	336	菊東なかよしクラブ		928	928
東大芦コミュニティセンター	61	0	61	市民文化センター	21	5	26
菊沢コミュニティセンター	139	77	216	学童クラブ宙		4,358	4,358
				合計	1,762	7,566	9,328

イ 貸出人数

	一般	児童	合計
本館	49,148	10,348	59,496
貸出文庫	1,110	7,178	8,288
栗野館	8,054	4,997	13,051
東分館	31,966	6,139	38,105
W E B	13,976	1,925	15,901
合計	104,254	30,587	134,841

* 「イ 貸出人数」表中の貸出文庫 (内訳)

貸出ステーション	一般	児童	合計	貸出ステーション	一般	児童	合計
板荷コミュニティセンター	57	12	69	北押原コミュニティセンター	31	0	31
西大芦コミュニティセンター	55	0	55	東部台コミュニティセンター	5	0	5
加蘇コミュニティセンター	32	4	36	南部地区会館	21	1	22
北大飼コミュニティセンター	90	4	94	アメニティホーム	501	69	570
南摩コミュニティセンター	54	4	58	石川げんきくらぶ	0	1,801	1,801
南押原コミュニティセンター	134	0	134	菊東なかよしクラブ	0	924	924
東大芦コミュニティセンター	44	0	44	市民文化センター	8	1	9
菊沢コミュニティセンター	78	0	78	学童クラブ宙	0	4,358	4,358
				合計	1,110	7,178	8,288

ウ 視聴覚資料 貸出点数

	C D	D V D	カセット	ビデオ	合計
本館	13,360	11,058	39	3	24,460
栗野館	1,816	2,166	0	6	3,988
東分館	3,140	5,621	4	26	8,791
W E B	309	494	0	0	803
合計	18,625	19,339	43	35	38,042

エ ハンディキャップサービス

	雑誌「点字 ジャーナル」	対面朗読 (実施回数)	郵送貸出数	電話・予約貸出	合計
本館	12	0	2	516	530

オ レファレンス 件数

	読書案内	レファレンス	合計
本館	5,897	283	6,180
栗野館	1,965	49	2,014
東分館	4,382	10	4,392
合計	12,244	342	12,586

カ 新規登録者数

	児童(～12歳)	学生(13～18歳)	一般(19歳～)	団体	合計
本館	173	18	348	8	547
貸出文庫	27	89	91	0	207
栗野館	34	2	47	3	86
東分館	167	10	126	10	313
合計	401	119	612	21	1,153

キ 登録者累計

	児童(～12歳)	学生(13～18歳)	一般(19歳～)	団体	合計
合計	2,953	3,943	34,453	790	42,139

ク 所蔵数

		一般	児童	郷土資料	参考図書	グリーン	ハンディキャップ	雑誌	視聴覚資料	合計	開架冊数
本館	館内	133,684	58,859	16,822	7,039	4,627	2,437	10,238	10,746	244,452	159,054
	貸出文庫	16,723	17,802	7	3	134	0	0	0	34,669	13,371
栗野館		51,196	41,008	2,386	1,093	0	0	2,040	4,181	101,904	80,383
東分館		39,472	32,989	1,459	395	0	0	2,488	2,877	79,680	69,169
合計		241,075	150,658	20,674	8,530	4,761	2,437	14,766	17,804	460,705	321,977

ケ 分類別所蔵数 (全館)

区分	一般	児童	郷土資料	参考図書	グリーン	ハンディキャップ	雑誌	視聴覚資料	合計	割合
0 総記	5,002	1,809	1,416	2,095	9	29			10,360	2.3%
1 哲学	8,706	1,427	425	157	2	74			10,791	2.3%
2 歴史	17,550	5,898	4,807	860	33	182			29,330	6.4%
3 社会科学	28,398	7,851	5,654	2,079	12	180			44,174	9.6%
4 自然科学	16,622	13,724	687	752	1,408	196			33,389	7.3%
5 工学	25,320	5,251	1,101	492	186	80			32,430	7.0%
6 産業	10,141	3,454	883	610	3,005	32			18,125	3.9%
7 芸術	26,587	9,035	1,351	612	91	173			37,849	8.2%
8 語学	3,890	2,284	133	620	2	36			6,965	1.5%
9 文学	98,859	44,949	1,568	253	13	1,455			147,097	31.9%
絵本	0	51,429	0	0	0	0			51,429	11.2%
紙芝居	0	3,547	0	0	0	0			3,547	0.8%
その他	0	0	2,649	0	0	0	14,766	17,804	35,219	7.6%
合計	241,075	150,658	20,674	8,530	4,761	2,437	14,766	17,804	460,705	100%
割合	52.3%	32.7%	4.5%	1.9%	1.0%	0.5%	3.2%	3.9%	100%	

コ 視聴覚資料（内訳）

	C D	D V D	カセット	ビデオ	合 計
本 館	8,093	2,088	24	541	10,746
栗 野 館	2,824	938	0	419	4,181
東 分 館	1,463	1,197	0	217	2,877
合 計	12,380	4,223	24	1,177	17,804

サ 主な資料の内訳

	洋 書		大 活 字 本		絵 本	紙 芝 居
	一般書	児 童	一般書	児 童		
本 館	1,904	642	1,835	56	18,287	1,619
貸 出 文 庫	0	0	17	0	7,083	359
栗 野 館	0	0	794	0	13,986	718
東 分 館	0	141	502	1	12,073	851
合 計	1,904	783	3,148	57	51,429	3,547

シ ハンディキャップ資料数（内訳）

	録音図書	DAISY	点字本	合 計
本 館	919	40	1,478	2,437

ス 新聞・雑誌 タイトル数

	新聞（種類）		雑誌（種類）	
	購 入	寄 贈	購 入	寄 贈
本 館	13	17	130	94
栗 野 館	6	2	34	2
東 分 館	7	3	47	0
合 計	26	22	211	96

セ 年間受入・除籍数

区 分		一般書	児童書	郷土資料	参考図書	グリーン	ハンディキャップ	雑誌	視聴覚資料	合 計
本館	受入	3,565	1,853	217	65	2	15	1,729	181	7,627
	うち寄贈分	251	79	173	6	0	0	194	12	715
	除籍	2,368	1,000	3	109	3	0	1,656	307	5,446
貸出 文庫	受入	293	265	0		0				558
	うち寄贈分	6	0	0		0				6
	除籍	651	548	0	0	0				1,199
栗野館	受入	1,297	1,026	50	4			461	109	2,947
	うち寄贈分	92	84	42	0			89	7	314
	除籍	2,656	1,421	3	48			709	363	5,200
東分館	受入	1,981	1,522	47	0			604	82	4,236
	うち寄贈分	81	65	46	0			112	9	313
	除籍	508	352	0	0			635	8	1,503
合 計	受入	7,136	4,666	314	69	2	15	2,794	372	15,368
	うち寄贈分	430	228	261	6	0	0	395	28	1,348
	除籍	6,183	3,321	6	157	3	0	3,000	678	13,348

ソ リサイクル資料利用状況

	購入者数	一般書	文庫・雑誌・児童書	合計(冊数)	売上金
本館リサイクル市 (第9回)	265 人	837	1,094	1,931	138,400
栗野館リサイクル市 (読書週間)	42 人	61	161	222	14,150
東分館リサイクル市	32 人	36	204	240	13,800
小学校等配布	18 団体		512	512	
合 計	357	934	1,971	2,905	166,350

* 児童書は無償で市内小学校等に配布。残分をリサイクル市で販売。

* リサイクル市の売上金は市の歳入(雑入)として納付。

タ 入館者数

本館	栗野館	東分館	合計
102,655	21,004	57,324	180,983

チ インターネット閲覧者数

本館	栗野館	東分館	合計
283	51	122	456

ツ 読書席（学習席）利用数

本館	栗野館	東分館	合計
7,165	950	3,174	11,289

テ 予約・リクエスト数

本館	栗野館	東分館	WEB予約	合計
6,549	2,358	6,036	29,568	44,511

ト 相互貸借数

	本館	栗野館	東分館	合計
貸出数	1,117	380	565	2,062
借受数	965	176	818	1,959

ナ 回送資料数

	本館へ	貸出文庫へ	東分館へ	栗野館へ	合計
本館から		1,081	32,052	9,683	42,816
貸出文庫から	1,073		130	26	1,229
東分館から	35,902	133		8,476	44,511
栗野館から	9,006	28	7,364		16,398
合計	45,981	1,242	39,546	18,185	104,954

ニ 貸出文庫各ステーション蔵書数

	児 童	紙 芝 居 (内 数)	絵 本 (内 数)	一 般	合 計
板荷コミュニティセンター	490	0	273	470	960
西大芦コミュニティセンター	1,078	0	321	795	1,873
加蘇コミュニティセンター	442	32	248	1,154	1,596
北犬飼コミュニティセンター	191	0	77	285	476
南摩コミュニティセンター	4,080	265	1,365	4,775	8,855
南押原コミュニティセンター	73	0	28	173	246
菊沢コミュニティセンター	965	36	486	596	1,561
東大芦コミュニティセンター	151	0	84	386	537
北押原コミュニティセンター	157	20	52	259	416
東部台コミュニティセンター	431	0	174	874	1,305
南 部 地 区 会 館	60	0	13	74	134
ア メ ニ テ ィ ホ ー ム	885	0	162	514	1,399
石川げんきくらぶ	52	0	15	0	52
菊東なかよしクラブ	109	1	41	0	109
鹿沼市民文化センター	56	0	19	78	134
学 童 ク ラ ブ 宙	49	0	14	0	49
栗野コミュニティセンター	230	0	108	237	467
清洲コミュニティセンター	251	0	137	255	506
粕尾コミュニティセンター	79	0	43	80	159
永野コミュニティセンター	215	0	100	249	464
稲 川 文 庫	5	0	0	741	746
貸 出 文 庫 書 庫	7,753	5	3,323	4,872	12,625
合 計	17,802	359	7,083	16,867	34,669

ヌ コミュニティセンター等へ配本した数(年度別)

館名	開設	図書室の面積等	3年度	2年度	1年度	30年度	29年度
板荷コミュニティセンター	S61	ロビー	480	480	560	960	960
西大芦コミュニティセンター	S61	25.71 m ²	480	480	640	960	960
加蘇コミュニティセンター	S62	ロビー	510	510	750	960	990
北犬飼コミュニティセンター	S61	ロビー	480	800	960	960	960
南摩コミュニティセンター (奈良文庫)	S47	97.00 m ²	510	510	830	960	990
南押原コミュニティセンター	S63	ロビー	480	720	960	960	960
菊沢コミュニティセンター	S56	ロビー	480	480	480	960	960
東大芦コミュニティセンター	S56	19.36 m ²	510	485	960	960	1,269
北押原コミュニティセンター	S56	ロビー	480	640	960	960	960
東部台コミュニティセンター	S59	43.74 m ²	480	960	960	960	960
南部地区会館	S56	ロビー	480	560	960	960	960
アメニティホーム	H17		480	480	480	480	480
菊東なかよしクラブ	H7		350	510	510	510	630
石川げんきくらぶ	H17		470	510	510	510	610
市民文化センター	H25	ロビー	480	880	960	960	960
学童クラブ宙	H28		390	510	510	530	630
鹿沼地域小計			7,540	9,515	11,990	13,550	14,239
栗野コミュニティセンター	H19.1	ロビー	480	480	600	600	600
清洲コミュニティセンター	H19.1	ロビー	480	480	600	600	600
粕尾コミュニティセンター	H19.1	ロビー	480	480	600	600	600
永野コミュニティセンター	H19.1	ロビー	480	480	600	600	600
栗野地域小計			1,920	1,920	2,400	2,400	2,400
貸出文庫合計			9,460	11,435	14,390	15,950	16,639

- * 開設年については、市政年報に記載された年度を掲載
- * アメニティホームは、栗野福祉センター内にある施設
- * 菊東なかよしクラブは、菊沢東小学校内にある学童保育施設（菊東学童クラブを改名）
- * 石川げんきくらぶは、石川小学校内にある学童保育施設
- * 市民文化センターは、平成26年2月から配本開始
- * 学童クラブ宙は、平成28年7月から配本開始
- * 東部台コミュニティセンターは、平成28年8月から配本再開
- * 平成18年度、栗野4地区に各コミュニティセンターがオープンし、それにあわせて配本開始

(7) 鹿沼市立図書館サービス指標

指 標			令 和 3 年 度
1	貸 出 率	$\frac{\text{貸出点数}}{\text{人 口}}$	$\frac{449,492 \text{ 点}}{92,710 \text{ 人}} = 4.85 \text{ 点}$
2	登 録 率	$\frac{\text{登録者数}}{\text{人 口}} \times 100$	$\frac{42,139 \text{ 人}}{92,710 \text{ 人}} = 45.45 \%$
3	実 質 貸 出 率	$\frac{\text{貸出点数}}{\text{登録者数}}$	$\frac{449,492 \text{ 点}}{42,139 \text{ 人}} = 10.67 \text{ 点}$
4	登 録 者 利 用 回 数	$\frac{\text{貸出人数}}{\text{登録者数}}$	$\frac{134,841 \text{ 人}}{42,139 \text{ 人}} = 3.20 \text{ 回}$
5	平 均 利 用 点 数	$\frac{\text{貸出点数}}{\text{貸出人数}}$	$\frac{449,492 \text{ 点}}{134,841 \text{ 人}} = 3.33 \text{ 点}$
6	蔵 書 回 転 率	$\frac{\text{貸出点数}}{\text{蔵書数}}$	$\frac{449,492 \text{ 点}}{460,705 \text{ 点}} = 0.98 \text{ 点}$
7	人 口 1 人 当 たり 受 入 点 数	$\frac{\text{受入点数}}{\text{人 口}}$	$\frac{15,368 \text{ 点}}{92,710 \text{ 人}} = 0.17 \text{ 点}$
8	人 口 1 人 当 たり 蔵 書 数	$\frac{\text{蔵書数}}{\text{人 口}}$	$\frac{460,705 \text{ 点}}{92,710 \text{ 人}} = 4.97 \text{ 点}$
9	人 口 1 人 当 たり 資 料 購 入 費	$\frac{\text{資料購入費}}{\text{人 口}}$	$\frac{22,759,802 \text{ 円}}{92,710 \text{ 人}} = 245.49 \text{ 円}$

* 鹿沼市の人口は令和4年4月1日現在

(8) 最多貸出資料 (1位～10位)

令和3年度

ア. 一般

順位	タイトル	著者名
1	52ヘルツのクジラたち	町田 そのこ／著
2	白鳥とコウモリ	東野 圭吾／著
3	推し、燃ゆ	宇佐見 りん／著
3	小説8050	林 真理子／著
5	ブラック・ショーマンと名もなき町の殺人	東野 圭吾／著
6	元彼の遺言状 Will of ex-boyfriend	新川 帆立／著
7	魂手形 三島屋変調百物語七之続	宮部 みゆき／著
8	心淋し川	西條 奈加／著
9	お探し物は図書室まで	青山 美智子／著
10	自転しながら公転する	山本 文緒／著

イ. 児童

順位	タイトル	著者名
1	はらぺこあおむし	エリック・カール／さく
2	なんだろうなんだろう	ヨシタケ シンスケ／著
3	くれよんのくろくん	なかや みわ／さく・え
4	おぼけのてんぷら	せな けいこ／作・絵
4	バムとケロのそらのたび	島田 ゆか／作 絵
6	ふしぎ駄菓子屋銭天堂	廣嶋 玲子／作
7	100かいだてのいえ	いわい としお／〔作〕
8	パンどろぼう	柴田 ケイコ／作
9	ほねほねザウルスシリーズ	カバヤ食品株式会社／原案・監修
10	だるまさんが	かがくい ひろし／さく

ウ. ヤングアダルト

順位	タイトル	著者名
1	鬼滅の刃シリーズ	吾峠 呼世晴／〔原〕著
2	5分シリーズ	エブリスタ／著
3	5秒後シリーズ	桃戸 ハル／編著
4	意味がわかると鳥肌が立つ話 〔正〕	蔵間 サキ／編著
5	5分で読書 昼休みの冒険	更伊 俊介／著
6	鹿の王 生き残った者	上橋 菜穂子／著
7	作家になるための魔法はあるのか？	日本児童文芸家協会／編
8	マンガでわかる世界の名著	NHK「100分de名著」制作班／著
9	古事記 そこに神さまがいた！不思議なはじまりの物語	那須田 淳／著
10	14歳からの精神医学 心の病気ってなんだろう	宮田 雄吾／著

エ. 郷土

順位	タイトル	著者名
1	鹿沼のむかし話	小杉 義雄／著
2	かぬま郷土史散歩	柳田 芳男／著
2	かぬまの歴史	鹿沼市史編さん委員会
4	鹿沼の城と館 鹿沼市史叢書 7	鹿沼市史編さん委員会
5	栃木の山150	宇都宮ハイキングクラブ／編
6	鹿沼の自然 動植物相等調査	鹿沼市史編さん委員会
7	鹿沼今昔ものがたり	白石 くにお／著者
7	ふるさとかぬまの生きもの図鑑	鹿沼自然観察会／編集
9	とちぎ花ハイキング 花を楽しむ全70コース	小杉 国夫／写真・文
9	栃木百名山ガイドブック 改訂新版	栃木県山岳連盟／監修

オ. 雑誌

順位	タイトル	出版者
1	ESSE	扶桑社
2	monmiya	新朝プレス (宇都宮)
3	NHK趣味の園芸	日本放送出版協会
4	NHKすてきにハンドメイド	日本放送出版協会
5	暮らしの手帖	暮らしの手帖社
6	LDK	晋遊舎
7	NHKきょうの健康	日本放送出版協会
8	ハルメク	ハルメク
9	NHK きょうの料理 ビギナーズ	日本放送出版協会
10	NHKきょうの料理	日本放送出版協会

* タイトル別ベストリーダー

カ. 音響資料

順位	タイトル	歌手・作曲者等
1	Expressions	竹内 まりや/歌手
2	瞬間的シックスセンス	あいみよん/歌
3	おいしいパスタがあると聞いて	あいみよん/演奏
4	STRAY SHEEP	米津 玄師/演奏
5	この人この歌 (2枚組)	細川 たかし/〔ほか〕歌
5	LEO-NINE	L i S A/歌
7	オールスター・ベスト 女性ヴォーカル	M I S I A/〔ほか〕演奏
8	海のOh, Yeah!!	サザンオールスターズ/演奏
8	ピアノの森	ショパン/作曲
10	オールスター・ベスト 男性ヴォーカル	CHEMISTRY/〔ほか〕演奏
10	寝る1時間前から聞く快眠クラシック	辻本 玲/〔ほか〕演奏
10	船村徹ヒット・ソングス 別れの一本杉	船村 徹/〔ほか〕演奏

キ. 映像資料

順位	タイトル	監督名等
1	塔の上のラプンツェル	ネイサン・グレノ/監督
1	パンダコパンダ	高畑 勲/監督
3	魔女の宅急便	宮崎 駿/プロデュース, 脚本, 監督
4	ズートピア	バイロン・ハワード/監督
5	千と千尋の神隠し	宮崎 駿/原作, 脚本, 監督
5	ちいさなプリンセス ソフィア 9	
7	アナと雪の女王	クリス・バック/監督
7	レミーのおいしいレストラン	ブラッド・バード/監督
9	カールじいさんの空飛ぶ家	ピート・ドクター
9	ファインディング ドリー	ANDREW STANTON/監督

○ 鹿沼市立図書館条例

平成元年9月20日条例第28号

改正

平成16年3月26日条例第3号
平成17年9月30日条例第28号
平成24年3月19日条例第11号
平成25年6月27日条例第21号

(設置)

第1条 図書館法(昭和25年法律第118号。以下「法」という。)の規定に基づき、図書、記録その他必要な資料を収集し、整理し、保存して、市民の利用に供し、その教養、調査研究、レクリエーション等に資することを目的として、図書館を設置する。

(名称及び位置)

第2条 図書館の名称及び位置は、次のとおりとする。

名 称	位 置
鹿沼市立図書館	鹿沼市睦町287番地14
鹿沼市立図書館栗野館	鹿沼市口栗野661番地
鹿沼市立図書館東分館	鹿沼市栄町3丁目40番地17

(職員)

第3条 図書館(鹿沼市立図書館東分館(以下「東分館」という。))を除く。)に館長その他の職員を置く。

(指定管理者による管理)

第4条 次に掲げる東分館の管理に関する業務は、地方自治法(昭和22年法律第67号)第244条の2第3項の規定により、指定管理者(同項に規定する指定管理者をいう。以下同じ。)に行わせるものとする。

- (1) 東分館の利用に関すること。
- (2) 東分館の施設及び設備の維持管理に関すること。
- (3) その他教育委員会が定める業務

2 前項の規定により指定管理者に東分館の管理を行わせる場合において、次条中「教育委員会」及び「館長」とあるのは「指定管理者」と、第8条中「教育委員会」とあるのは「指定管理者」と読み替えるものとする。

(利用の制限)

第5条 教育委員会は、図書館を利用する者(以下「利用者」という。)が次の各号のいずれかに該当すると認めるときは、図書館の利用を禁止し、又は退館を命ずることができる。

- (1) 他の利用者に迷惑を及ぼすことにより、その適正な利用を妨げるおそれがあると認められるとき。
- (2) 集団的に若しくは常習的に暴力的不法行為等(暴力団員による不当な行為の防止等に関する法律(平成3年法律第77号)第2条第1号に規定する行為をいう。)を行うおそれがある者が利用し、又は図書館の利用が暴力団(同法第2条第2号に規定する暴力団をいう。)の活動を助長し、若しくはその運営に資すると認められるとき。
- (3) 施設又は附属設備を破損するおそれがあると認められるとき。
- (4) この条例に基づく規則に違反したとき。
- (5) 館長の指示に従わないとき。

(損害賠償)

第6条 利用者は、図書館の資料、器具、設備等を著しく汚損し、若しくは破損し、又は紛失したときは、現品又はこれに相当する代価をもって、その損害を賠償しなければならない。ただし、市長において損害を賠償させることが適当でないと認めるときは、この限りでない。

(図書館協議会)

第7条 法第14条第1項の規定に基づき、鹿沼市立図書館に鹿沼市立図書館協議会(以下「協議会」という。)を置く。

2 協議会は、委員15人以内をもって組織する。

3 委員は、学校教育及び社会教育の関係者、家庭教育の向上に資する活動を行う者並びに知識経験のある者のうちから教育委員会が任命する。

4 委員の任期は、2年とする。ただし、補欠の委員の任期は、前任者の残任期間とする。

5 委員は、再任されることを妨げない。

(会議室等の利用の許可)

第8条 図書館の会議室等を利用しようとする者は、あらかじめ教育委員会の許可を受けなければならない。

(使用料)

第9条 図書館の会議室等の使用料は、次のとおりとする。

図書館の名称	施設名	基本使用料
鹿沼市立図書館東分館	多目的室	1時間につき 150円

(使用料の徴収猶予又は減免)

第10条 市長は、利用者において使用料を納入できないやむを得ない事情があり、又は利用者から使用料を徴収しないことに公益上の理由があるときは、申請によって、使用料の一部又は全部に相当する額を免除することができる。

(委任)

第11条 この条例の施行に関し必要な事項は、教育委員会が定める。

附 則

(施行期日)

1 この条例は、平成元年10月10日から施行する。

(鹿沼市立図書館条例等の廃止)

2 次に掲げる条例は、廃止する。

(1) 鹿沼市立図書館条例(昭和45年鹿沼市条例第21号)

(2) 鹿沼市立図書館協議会設置条例(昭和30年鹿沼市条例第12号)

(鹿沼市立図書館協議会設置条例の廃止に伴う経過措置)

3 前項の規定による廃止前の鹿沼市立図書館協議会条例(以下「廃止前の協議会条例」という。)の規定により委嘱された協議会の委員は、改正後の鹿沼市立図書館条例第6条の規定により委嘱された協議会の委員とみなす。この場合において、当該委員の任期は、廃止前の協議会条例の規定による任期の残存期間とする。

(栗野町の編入に伴う経過措置)

4 栗野町の編入の日(以下「編入日」という。)以後の協議会の委員の定数については、編入日に現に任命されている協議会の委員の在任期間に限り、第6条第2項中「15人以内」とあるのは「17人以内」とする。

附 則(平成16年3月26日条例第3号)

この条例は、平成16年7月1日から施行する。

附 則(平成17年9月30日条例第28号)

この条例は、平成18年1月1日から施行する。

附 則(平成24年3月19日条例第11号)

この条例は、平成24年4月1日から施行する。

附 則(平成25年6月27日条例第21号)

この条例は、平成26年4月1日から施行する。

○ 鹿沼市立図書館条例施行規則

平成元年9月22日教委規則第3号

目次

- 第1章 総則（第1条—第3条）
 - 第2章 図書館奉仕
 - 第1節 通則（第4条—第6条）
 - 第2節 館内利用（第7条—第14条）
 - 第3節 館外利用
 - 第1款 個人貸出（第15条—第23条）
 - 第2款 郵送貸出（第24条）
 - 第3款 団体貸出（第25条）
 - 第4款 貸出文庫（第26条）
 - 第3章 寄贈及び寄託（第27条—第32条）
 - 第4章 会議室等の利用（第33条・第34条）
 - 第5章 図書館協議会（第35条—第37条）
 - 第6章 補則（第38条）
- 附則

第1章 総則

（趣旨）

第1条 この規則は、鹿沼市立図書館条例（平成元年鹿沼市条例第28号。以下「条例」という。）第11条の規定に基づき、条例の施行に関し必要な事項を定めるものとする。

（定義）

第2条 この規則において、次の各号に掲げる用語の意義は、当該各号に定めるところによる。

- （1）図書館奉仕 鹿沼市立図書館、鹿沼市立図書館栗野館及び鹿沼市立図書館東分館（以下「図書館」という。）において行うべき業務のうち、直接市民に対して奉仕として行うものをいう。
- （2）図書館資料 郷土資料、地方行政資料、美術品、CD、DVD等を含めた図書資料、視聴覚資料その他図書館奉仕の機能を達成するため必要な資料をいう。
- （3）館内利用 図書館資料を図書館施設内で利用することをいう。
- （4）館外利用 図書館資料を図書館施設外で利用することをいう。
- （5）レファレンス 学習、研究、調査等のために必要な資料又は情報を求める者に対して、資料の検索を援助し、資料を提供し、又は回答することをいう。
- （6）個人貸出 個人の館外利用に供するため図書館資料を貸し出すことをいう。
- （7）郵送貸出 個人貸出のうち図書館資料を郵送により行うものをいう。
- （8）団体貸出 一定の団体に図書館資料をまとめて貸し出すことをいう。
- （9）貸出文庫 コミュニティセンター等一定の施設を配本所として図書館資料を備え置き、配本所において個人貸出を行うことをいう。

（指定管理料）

第3条 教育委員会は、条例第4条の規定により東分館の管理を指定管理者に行わせるときは、予算の範囲内において指定管理料を支払うものとする。

2 前項に規定する場合における東分館の管理に関する第10条第2項、第13条第3号、第14条第1項、第15条第2号、第16条、第17条、第20条、第21条第1項及び第4項、第22条ただし書及び第3号、第23条、第25条第1項及び第2項、第27条並びに第33条の規定の適用については、これらの規定中「館長」、「職員」及び「教育長」とあるのは、「指定管理者」と読み替えるものとする。

第2章 図書館奉仕

第1節 通則

（事業）

第4条 図書館は、次の事業を行う。

- （1）図書館資料を収集し、市民の館内利用及び館外利用に供すること。
- （2）レファレンスを行うこと。

- (3) 図書館資料の分類配列を適切にし、及びその目録を整備すること。
 - (4) 他の図書館、図書室等と連絡し、協力し、及び図書館資料の相互貸借を行うこと。
 - (5) 配本所を設置し、貸出文庫の巡回を行うこと。
 - (6) 読書会、研究会、鑑賞会、講演会、映写会、資料展示会等を主催し、及びその奨励を行うこと。
 - (7) 館報その他の図書館奉仕のための資料を発行し、及び配布すること。
 - (8) 視覚障害者用の録音資料及び点字図書を整備し、及び貸し出すこと。
 - (9) その他図書館の目的を達成するために必要な事業
- (開館時間)

第5条 図書館の開館時間は、次のとおりとする。

区 分	開 館 時 間
鹿沼市立図書館	火曜日から金曜日まで 午前9時30分から午後7時まで
	日曜日、土曜日及び休日（国民の祝日に関する法律（昭和23年法律第178号）に規定する休日をいう。以下同じ。） 午前9時30分から午後6時まで
鹿沼市立図書館栗野館	午前9時30分から午後6時まで
鹿沼市立図書館東分館（多目的室を除く。）	午前9時から午後7時まで
鹿沼市立図書館東分館の多目的室	午前9時から午後9時まで

2 前項の場合において、教育長が必要があると認めるときは、同項に規定する開館時間を変更することができる。

(休館日)

第6条 図書館の休館日は、次のとおりとする。

- (1) 毎週月曜日。ただし、その日が休日に当たるときは、その翌日とする。
 - (2) 休日の翌日。ただし、その翌日が休日、日曜日及び土曜日（以下「休日等」という。）に当たるときは、休日等後直近の日（休日等を除く。）とする。
 - (3) 年末年始（12月29日から翌年の1月3日まで）
 - (4) 資料整理日（毎月第3木曜日）。ただし、東分館を除く。
 - (5) 特別資料整理日（年10日の範囲内で教育長が定める日）
- 2 教育長は、必要があると認めるときは、前項の休館日を変更し、又は臨時に休館することができる。

第2節 館内利用

(利用の原則)

第7条 図書館を利用する者（以下「利用者」という。）は、館内に配置されている図書館資料を自由に選択し、所定の場所で利用することができる。

(レファレンスの原則)

第8条 レファレンスは、主として館内の図書館資料に基づいて回答するものとする。

(レファレンスの範囲)

第9条 レファレンスの範囲は、次のとおりとする。

- (1) 図書館資料の利用案内
 - (2) 図書館資料の所蔵調査及び所蔵機関の紹介
 - (3) 図書館資料の書誌的事項の調査
 - (4) 図書館資料の検索方法に係る援助
 - (5) 特定主題に関する図書館資料の紹介
 - (6) 適切な回答を得られる機関等の紹介
- (回答を行わない事項等)

第10条 次に掲げる事項についてのレファレンスの依頼に対しては、回答を行わないものとする。

- (1) 古文書、美術品等の鑑定
- (2) 法律相談及び医療相談
- (3) 文献の解読
- (4) 翻訳
- (5) 学習課題及び懸賞問題の解答
- (6) その他回答することが不相当と認められる事項

2 館長は、著しく経費又は時間を要し、他のレファレンス業務に支障を及ぼすおそれのある依頼に対し、回答を断ることができる。

(レファレンスの申込みの方法等)

第11条 レファレンスを依頼しようとする者は、口頭、電話、文書その他の方法により申し込むことができる。

2 口頭又は電話によるレファレンスの申込みは、開館時間内（鹿沼市立図書館東分館の多目的室の開館時間を除く。）に行わなければならない。

(複写サービス)

第12条 利用者は、著作権法（昭和45年法律第48号）第31条に規定する範囲内で図書館資料の複写サービスを受けることができる。

2 次に掲げる著作物については、その全部について複写することができる。

(1) 発行後相当期間を経過した逐次刊行物に掲載された個々の著作物

(2) 著作権者の許諾を得た著作物

(3) 著作権の目的となっていない著作物

(複写の禁止)

第13条 次に掲げる図書館資料は、複写することができない。

(1) 複写により損傷するおそれのあるもの

(2) 寄託された資料で寄託契約において複写の禁止を特約したもの

(3) その他館長が複写することを不相当と認めるもの

(複写の手続)

第14条 図書館資料の複写を依頼しようとする者は、図書館資料複写申込書（様式第1号）に複写料金を添えて、館長に申請しなければならない。

2 前項の複写料金の額は、1枚につき10円（色刷りの場合にあっては、50円）とする。

第3節 館外利用

第1款 個人貸出

(個人貸出の対象者)

第15条 個人貸出を受けることができる者は、次のとおりとする。

(1) 市内に居住し、又は通勤し、若しくは通学する者

(2) 館長が図書館奉仕に支障のない範囲で適当と認める者

(利用者の登録)

第16条 個人貸出を受けようとする利用者は、あらかじめ利用者登録申請書（様式第2号）に身分を証明する書類等を添えて館長に提出し、利用者としての登録を受け、利用者カード（様式第3号）の交付を受けなければならない。

(利用者カードの紛失等の届出)

第17条 利用者カードの交付を受けた者が、利用者カードを紛失し、若しくは破損し、又は住所、氏名、勤務先等の利用者登録申請書に記載した事項に変更を生じたときは、直ちにその旨を館長に届け出なければならない。

(利用者カードの貸与等の禁止)

第19条 利用者カードが、登録を受けた者以外の者によって使用され、損害が生じたときは、登録を受けた者がその責めを負う。

(登録の取消し等)

第20条 館長は、利用者が偽りその他不正な手段により利用者カードの交付を受けたとき又は第17条若しくは第18条の規定に違反したときは、その登録を取り消し、又は期間を定めて図書館資料の貸出しを停止することができる。

2 館長は、長期間にわたり利用者カードを使用していない利用者又は所在不明となった利用者の登録を取り消すことができる。

(図書館資料の貸出し)

第21条 図書館資料の貸出しを受けようとする利用者は、利用者カードを職員に提示しなければならない。

2 1回に貸出しを受けることができる図書館資料の数は、1人につき、視聴覚資料以外の図書館資料にあっては15点まで、視聴覚資料にあっては5点までとする。

3 図書館資料の貸出期間は、貸出日の翌日から起算して14日以内とする。

4 前2項の規定にかかわらず、館長が特に必要があると認めるときは、貸出しができる図書館資料の数及び貸出期間を変更することができる。

(貸出しの制限)

第22条 次に掲げる図書館資料は、貸出しを行わないものとする。ただし、館長が特に必要があると認めるときは、この限りでない。

- (1) 貴重な図書、辞典及び美術品
 - (2) レファレンスに必要な図書
 - (3) その他館長が貸出しを不相当と認めるもの
- (返納しない場合の措置)

第23条 館長は、図書館資料の貸出しを受けた者が貸出期間内に図書館資料を返納しないときは、期間を定めて図書館資料の貸出しを停止することができる。

2 館長は、図書館資料の貸出しを受けた者が、貸出期間経過後30日を経過しても返納しないときは、紛失したものとみなし、条例第6条の規定を適用する。

第2款 郵送貸出

第24条 郵送貸出を受けることができる者は、市内に居住する者で次の各号のいずれかに該当するものとする。

- (1) 身体障害者福祉法(昭和24年法律第283号)第15条に規定する身体障害者手帳(以下単に「身体障害者手帳」という。)の交付を受けている者で視覚障害1級から6級までのもの
- (2) 身体障害者手帳の交付を受けている者で肢体不自由1級から6級までのもの
- (3) 前2号に掲げる者に準ずる者で郵送貸出以外に図書館資料の利用が困難と認められるもの

2 郵送貸出に係る経費は、市の負担とする。

3 第16条から前条まで(第21条第1項を除く。)の規定は、郵送貸出について準用する。この場合において、第21条第3項中「14日」とあるのは、「1月」と読み替えるものとする。

第3款 団体貸出

第25条 団体貸出を受けることができるものは、市内の自治会及びその支部、事業所、勤労者の団体、社会教育団体その他これらに類する団体で館長が適当と認めるものとする。

2 団体貸出を受けようとするものは、団体貸出利用申請書(様式第4号)に利用者名簿を添えて、館長に提出しなければならない。

3 団体貸出に係る図書館資料の管理は、当該団体の代表者が行う。

4 第16条から第23条までの規定は、団体貸出について準用する。この場合において、第21条第2項中「15点」とあるのは「50点」と、同条第3項中「14日」とあるのは「1月」と読み替えるものとする。

第4款 貸出文庫

第26条 貸出文庫の設置場所、巡回日時その他必要な事項は、教育長が別に定める。

2 第15条から第23条までの規定は、貸出文庫について準用する。

第3章 寄贈及び寄託

(寄贈の手続)

第27条 図書館資料を寄贈しようとする者は、寄贈届(様式第5号)を館長に提出するものとする。

(寄贈された図書館資料の取扱い)

第28条 寄贈された図書館資料は、他の図書館資料と同様の取扱いをするものとする。

(図書館資料の寄託)

第29条 図書館(東分館を除く。)において図書館資料の寄託を受けることができる。

(寄託の手続)

第30条 図書館資料を寄託しようとする者(以下「寄託者」という。)は、寄託申込書(様式第6号)を館長に提出しなければならない。

2 館長は、前項の規定により図書館資料を受領したときは、寄託者に対して預り証書(様式第7号)を交付するものとする。

(寄託資料の返還)

第31条 寄託された図書館資料(以下「寄託資料」という。)は、1年以上経過しなければ返還を請求することができない。

(寄託資料の取扱い)

第32条 寄託資料は、特約のある場合を除き、他の図書館資料と同様の取扱いをするものとする。

第4章 会議室等の利用

(会議室等の利用)

第33条 条例第8条の規定により許可を受けようとする者（以下「申請者」という。）は、会議室等利用申請書（様式第8号）を教育長に提出しなければならない。

2 教育長は、会議室等の利用を許可したときは、会議室等利用許可書（様式第9号）を申請者に交付するものとする。

3 教育長は、会議室等の利用について、公の秩序を乱し、又は善良な風俗を害するおそれのあるとき、営利を目的とするときその他管理上支障があると認められるときは、利用を拒否し、又は停止し、若しくは許可を取り消すことができる。

(使用料の免除)

第34条 条例第10条の規定により免除する使用料の額は、次の各号に掲げる場合の区分に応じ、当該各号に定める額とする。

(1) 公用で、又は公共的団体が使用する場合 全額

(2) 教育委員会が必要と認める機関・団体が社会教育に関する事業を行う目的で使用する場合 全額

第5章 図書館協議会

(委員長及び副委員長)

第35条 条例第7条に規定する鹿沼市立図書館協議会（以下「協議会」という。）に委員長及び副委員長1人を置き、委員のうちから互選する。

2 委員長は、協議会を総理する。

3 副委員長は、委員長を補佐し、委員長に事故があるとき又は委員長が欠けたときは、その職務を代理する。

(会議)

第36条 協議会は、委員長が招集する。

2 委員長は、会議の議長となる。

3 協議会は、委員の半数以上の者が出席しなければ会議を開くことができない。

4 協議会の議事は、出席委員の過半数で決し、可否同数のときは、委員長の決するところによる。

(委任)

第37条 前2条に定めるもののほか、協議会の運営に関し必要な事項は、委員長が協議会に諮って定める。

第6章 補則

第38条 この規則に定めるもののほか必要な事項は、教育長が別に定める。

附 則

(施行期日)

1 この規則は、平成元年10月10日から施行する。

(鹿沼市立図書館条例施行規則の廃止)

2 鹿沼市立図書館条例施行規則（昭和55年鹿沼市教委規則第2号）は、廃止する。

(栗野町の編入に伴う経過措置)

3 栗野町の編入の日前に、栗野町立図書館規則（平成2年栗野町教育委員会規則第1号）の規定により交付を受けた利用者カードは、この規則の相当規定により交付を受けた利用者カードとみなす。

附 則（平成6年5月23日教委規則第8号）

この規則は、平成6年7月1日から施行する。

附 則（平成6年12月14日教委規則第11号）

この規則は、公布の日から施行する。

附 則（平成9年3月31日教委規則第1号）

1 この規則は、平成9年4月1日から施行する。

2 この規則の施行の際、現に使用中の改正前の鹿沼市立図書館条例施行規則に規定のあった様式による利用者カードは、当分の間、使用することができる。

附 則（平成9年8月29日教委規則第2号）

この規則は、平成9年10月1日から施行する。

附 則（平成10年3月3日教委規則第1号）

この規則は、平成10年4月1日から施行する。

附 則（平成16年3月31日教委規則第3号）

(施行期日)

1 この規則は、平成16年4月1日から施行する。ただし、第2条第1号の改正規定、第4条の改正規定(ただし書の部分に限る。)、第32条の改正規定及び第36条を第37条とし、第33条から第34条までの規定を1条ずつ繰り下げ、第4章中第32条の次に1条を加える改正規定は、平成16年7月1日から施行する。

(経過措置)

2 この規則による改正前の鹿沼市立図書館条例施行規則(以下「改正前の規則」という。)第15条の規定により交付された利用者カードは、改正後の鹿沼市立図書館条例施行規則第15条の規定により交付された利用者カードとみなす。

3 この規則の施行の際、現に使用中の改正前の規則に規定のあった様式による用紙は、当分の間、使用することができる。

附 則 (平成16年9月29日教委規則第7号)

この規則は、公布の日から施行する。

附 則 (平成17年11月16日教委規則第12号)

この規則は、平成18年1月1日から施行する。

附 則 (平成23年2月24日教委規則第2号)

この規則は、平成23年4月1日から施行する。

附 則 (平成25年2月22日教委規則第4号)

この規則は、平成25年4月1日から施行する。

附 則 (平成25年11月21日教委規則第8号)

1 この規則は、平成26年4月1日から施行する。ただし、第13条第2項の改正規定(「20円」を「10円(色刷りの場合にあつては、50円)」に改める部分に限る。)は、平成25年12月1日から施行する。

2 この規則の施行前にこの規則による改正前の鹿沼市立図書館条例施行規則の規定によりなされた申請、登録その他の行為は、この規則による改正後の鹿沼市立図書館条例施行規則の相当規定によりなされた申請、登録その他の行為とみなす。

附 則 (平成26年1月23日教委規則第1号)

この規則は、平成26年4月1日から施行する。

附 則 (平成29年6月27日教委規則第2号)

この規則は、平成29年7月1日から施行する。

附 則 (平成31年4月26日教委規則第3号)

この規則は、平成31年5月1日から施行する。

附 則 (令和元年5月9日教委規則第4号)

この規則は、公布の日から施行する。

○ 鹿沼市立図書館資料のリサイクルに関する要綱

(目的)

第1条 この要綱は、鹿沼市立図書館資料除籍要領第2条から第4条までの規定に基づき除籍された図書館資料を、鹿沼市有財産の交換、譲与、無償貸与等に関する条例（昭和39年条例第8号）第7条第1号の規定に基づき、無償又は時価よりも低い価格で関係団体等に提供することにより、当該資料のリサイクルを推進し、市民の教養・文化の向上及び資源の有効活用を図ることを目的とする。

(定義)

第2条 この要綱において次に掲げる用語の意義は、当該各号に定めるところによる。

(1) 関係団体等 学童保育を行うもの、図書館支援ボランティアその他これらに類する団体をいう。

(2) リサイクル資料 除籍された図書館資料その他の館長がリサイクルに供することが適当と認める資料をいう。

(3) リサイクル市 リサイクル資料を無償又は時価よりも低い価格で広く提供するために開催する事業をいう。

(リサイクル事業)

第3条 図書館（鹿沼市立図書館条例（平成元年条例第28号）第2条に規定する図書館をいう。以下同じ。）は、リサイクル市の開催その他リサイクルに関し館長が必要と認める事業を行う。

(関係団体等への提供)

第4条 館長は、関係団体等に対し、リサイクル資料を無償で提供することができる。

(リサイクル市)

第5条 図書館は、単独又は合同でリサイクル市を開催するものとする。

2 リサイクル市において提供するリサイクル資料の譲渡価格は、別表に定める額の範囲内において館長が定める。

3 リサイクル市において提供するリサイクル資料は、原則として1回につき15冊までとする。

4 リサイクル資料の提供を受けた者は、次に掲げる事項を遵守しなければならない。

(1) 提供を受けたリサイクル資料を転売しないこと。

(2) 提供を受けたリサイクル資料を有償で貸し出さないこと。

(3) その他館長が指定した事項

5 前項の規定に違反した者は、リサイクル市に参加し、リサイクル資料の提供を受けることができない。

(補則)

第6条 この要綱に定めるもののほか必要な事項は、教育次長が別に定める。

附 則

この要綱は、平成24年11月1日から施行する。

別表（第5条関係）

リサイクル資料	1冊につき
文庫本等	500円以内
単行本等	1,000円以内
大型本（写真集、美術全集、画集等）	3,000円以内
逐次刊行物（雑誌、週刊誌等）	500円以内
上記以外	3,000円以内

○ 鹿沼市立図書館雑誌スポンサー制度実施要綱

(目的)

第1条 この要綱は、鹿沼市立図書館条例（平成元年条例第28号）第2条に規定する図書館（以下「図書館」という。）において、雑誌の寄附を受け入れることにより図書館資料の充実を図ることを目的とする。

(定義)

第2条 この要綱において、次の各号に掲げる用語の意義は、当該各号に定めるところによる。

(1) 雑誌スポンサー この要綱の規定により、図書館に雑誌を寄附する法人（事業を営む個人を含む。）若しくは団体（以下「法人等」という。）又は個人（事業を営む個人を除く。以下同じ。）をいう。

(2) スポンサー誌 雑誌スポンサーから寄附を受けた雑誌をいう。

(広告の掲載)

第3条 スポンサー誌には、当該スポンサー誌を寄附した法人等に係る広告を掲載することができる。

(申込み)

第4条 雑誌を寄附しようとする法人等又は個人は、鹿沼市立図書館雑誌スポンサー申込書（様式第1号）に、次の各号に掲げるものの区分に応じ、当該各号に掲げる書類を添えて、館長に申し込まなければならない。

(1) 法人等 次に掲げる書類

ア 法人等の事業内容が確認できる書類

イ 雑誌スポンサー名表示及び広告

ウ その他法人等の事業及び広告の内容を確認するため必要があると館長が認めたもの

(2) 個人 本人であることを証明できる身分証明書の写し

(審査)

第5条 館長は、前条の規定による申込みを受け付けた場合は、速やかに承認又は不承認について審査し、鹿沼市立図書館雑誌スポンサー決定通知書（様式第2号）により、審査の結果を応募者に通知するものとする。

2 館長は、応募者が次の各号のいずれかに該当するときは、申込みに係る寄附を受け入れないものとする。

(1) 風俗営業等の規制及び業務の適正化等に関する法律（昭和23年法律第122号）第2条に規定する風俗営業を営む場合

(2) 消費者金融又は高利貸しを営む場合

(3) 喫煙又はギャンブルその他青少年の保護及び健全育成の観点から適切でない事業を営む場合

(4) 法令に定めのない医療類似行為を営む場合

(5) 鹿沼市暴力団排除条例（平成24年鹿沼市条例第3号）第2条第1号に規定する暴力団又はこれと密接な関係を有する場合

(6) 宗教団体、政治団体又はこれに類するものである場合

(7) その他雑誌スポンサーとして適当でないと館長が認めるもの

3 館長は、広告の内容が次の各号のいずれかに該当する場合であって、広告として不適当と認められる場合は、広告の掲載をしないものとする。

(1) 雑誌スポンサー以外の法人等に関するものである場合

(2) 法令等に違反し、又はそのおそれがある場合

(3) 公の秩序若しくは善良の風俗に反し、又はそのおそれがある場合

(4) 政治又は宗教に関するものである場合

(5) 意見広告その他の特定の主義主張を目的とするものである場合

(6) 虚偽の内容が含まれ、若しくは誤解を与え、又はこれらのおそれがある場合

(7) 内容又は責任の所在が不明確である場合

(8) ギャンブルに関するものである場合

(9) 不当な比較広告又はそれに類するものである場合

(10) その他図書館における広告として適当でないと館長が認めるもの

(雑誌の寄附)

第6条 前条第2項の承認を受けた応募者は、館長の指示に従い、館長が指定する雑誌納入業者と雑誌の購読に係る契約を締結し、当該雑誌を図書館に寄附するものとする。

2 前項の契約は、館長が雑誌スポンサーを承認した日の属する月の翌月から1か年分の雑誌の購読契約とし、雑誌スポンサーは当該購読契約に係る費用を一括先払いで前項の雑誌納入業者に支払うものとする。

3 前項の費用のほか、雑誌スポンサーは、雑誌の寄附に係る一切の費用を負担するものとする。

4 雑誌スポンサーは、第2項の購読契約をした雑誌が休刊又は廃刊となった場合は、館長と協議し、他の雑誌を図書館に寄附することができる。

5 館長は、第10条第1項に規定する期間（以下「スポンサー期間」という。）満了の3か月前までに雑誌スポンサーから寄附の停止の意思表示がないときは、スポンサー期間を自動的に1年間延長するものとし、雑誌スポンサーは、購読契約に係る一切の費用を第1項の雑誌納入業者に支払うものとする。

（スポンサー誌の帰属等）

第7条 スポンサー誌の所有権は、前条第2項の購読契約に基づき図書館に納入された時点において図書館に帰属するものとする。

2 雑誌スポンサーは、いかなる理由があっても、寄附をした雑誌の返還を図書館に求めることはできない。

（スポンサー誌の配架）

第8条 スポンサー誌の配架場所、位置、期間等は、館長が決定する。

（承認の取消し）

第9条 館長は、雑誌スポンサーが第5条第2項各号に該当すると認めるときは、当該雑誌スポンサーの寄附に係る承認を取り消すことができる。

2 前条の規定による取消しは、将来に向けてのみその効力を生じ、既に寄附を受けた雑誌に対しては効力を生じないものとする。ただし、価格変動や発刊頻度の変更等により代金に過不足が生じた場合は、雑誌スポンサーと雑誌納入業者との間において精算する。

（広告の掲載期間）

第10条 スポンサー誌への広告の掲載期間は、原則として館長が掲載を承認した日の属する月の翌月1日から1年の期間とする。

2 館長は、第6条第5項の規定によりスポンサー期間が自動継続になった場合は、広告の掲載期間を自動的に1年間延長するものとする。

（広告の掲載方法）

第11条 スポンサー誌の広告の掲載方法は、館長が別に定める。

（雑誌スポンサーの責務）

第12条 雑誌スポンサーは、スポンサー誌に掲載した広告の内容について一切の責任を負うものとする。

（広告掲載の取消し等）

第13条 館長は、スポンサー誌への広告の掲載後、当該広告に係る雑誌スポンサーが第5条第2項各号のいずれかに該当し、又は当該広告が第5条第3項各号のいずれかに該当すると認めるときは、当該広告の掲載を停止し、又は取り消すことができる。

2 前項に定めるもののほか、館長が必要と認める場合は、雑誌スポンサーに広告の内容等の変更、広告の掲載期間の短縮その他の措置を求めることができる。

3 前2項の規定により広告の掲載が停止され、又は取消された場合であっても、雑誌スポンサーは承認に基づき雑誌の寄附を継続しなければならない。

（補則）

第14条 この要綱に定めるもののほか必要な事項は、館長が別に定める。

附 則

この要綱は、平成27年1月1日から適用する。

附 則

この要綱は、平成27年9月1日から適用する。

附 則

この要綱は、令和3年1月1日から適用する。

【 利 用 案 内 】

☆ 貸出

氏名・住所・生年月日などを確認できるもの（免許証・保険証・学生証等のいずれか1種類）を添えてカウンターに申し込んでください。「利用者カード」を発行します。

図書・雑誌は15点まで、その他、視聴覚資料は5点まで、最大20点を最長2週間まで借りることができます。

☆ レファレンスサービス・読書相談

調べたいこと、読みたい本などについて、お気軽にご相談ください。

☆ 予約・リクエスト

読みたい本が貸出中のときは、最大10点まで予約することができます。また図書館のホームページから、「図書の検索」・「予約の入力」をすることができます。（この場合、パスワードの登録が必要になります）また、ご希望の本が市内の3館にない場合には、県内の他の公共図書館・栃木県立図書館・国立国会図書館から借りることができます。（取り寄せに日数がかかる場合や、郵送料等の費用負担が発生する場合があります）

☆ ハンディキャップサービス（本館）

視覚に障がいのある方を対象とした資料の「音訳」・「点訳」・「対面朗読」を行っています。貸出は郵送（無料）でお届けしています。

☆ コピーサービス（有料）

図書館が所蔵している資料のコピーサービスを行っています。但し、著作権法で定められた規制の範囲内となります。

☆ インターネットの利用

1人・1日・30分以内で、インターネットを使った情報検索を行うことができます。

☆ オンライン・データベースの利用

1人・1日・1時間以内で、商用データベースを使って情報検索を行うことができます。種類はお問い合わせください。

◎ 開館時間

・本館	平日	午前9時30分	～	午後7時
	土・日・祝日	午前9時30分	～	午後6時
・栗野館	開館日は全て	午前9時30分	～	午後6時
・東分館	開館日は全て	午前9時00分	～	午後7時

◎ 休館日

- ・毎週月曜日（但し、その日が休日にあたるときは、その翌日）
- ・休日の翌日 …… 東分館を除く
- ・館内整理日（毎月第3木曜日） …… 東分館を除く
- ・年末年始（12月29日から翌年の1月3日まで）
- ・特別整理期間 …… 6月（本館のみ）、10月（全館）

* 詳しくは、各館の図書館カレンダーをご覧ください。